



Инвестиционный паспорт Антроповского муниципального округа

СОДЕРЖАНИЕ

| | |
|--|----|
| Приветственное слово главы администрации Антроповского муниципального округа | 3 |
| Глава 1 Общие сведения об Антроповском муниципальном районе | 4 |
| 1.1. Географическое положение | 4 |
| 1.2. Климатические условия | 4 |
| 1.3. Природно-ресурсный потенциал | 5 |
| 1.4. Полезные ископаемые | 5 |
| 1.5. Административное деление | 5 |
| 1.6. Памятники архитектуры | 6 |
| 1.7. Стратегия социально-экономического развития Антроповского муниципального района | 6 |
| Глава 2 Администрация Антроповского муниципального округа | 8 |
| 2.1. Структура | 8 |
| 2.2. Круг вопросов, курируемые заместителями главы администрации Антроповского муниципального округа | 11 |
| Глава 3 Параметры социально-экономического развития Антроповского муниципального округа | 12 |
| 3.1. Уровень жизни населения | 12 |
| 3.2. Экономика | 12 |
| 3.3. Промышленность | 13 |
| 3.4. Агропромышленный комплекс | 13 |
| 3.5. Малый бизнес | 14 |
| 3.6. Оборот розничной торговли и общественного питания | 15 |
| 3.7. Социальная сфера | 15 |
| 3.8. Инфраструктура Антроповского муниципального округа | 17 |
| Глава 4. Тарифы на коммунальные услуги | 18 |
| Глава 5. Инвестиционные проекты, планируемые на территории Антроповского муниципального района | 18 |
| Глава 6. Свод информации по свободным земельным участкам и незадействованным промышленным площадкам | 18 |
| Глава 7. В помощь инвестору | 24 |



ПРИВЕТСТВЕННОЕ СЛОВО ГЛАВЫ АНТРОПОВСКОГО МУНИЦИПАЛЬНОГО ОКРУГА

Уважаемые дамы и господа!

Привлечение инвестиций в экономику Антроповского муниципального округа является одним из приоритетов в деятельности органов местного самоуправления.

Выгодное географическое расположение, транспортная доступность, красивейшая природа образует комфортный климат для каждого инвестора.

По территории Антроповского района проходит Северная железная дорога, обеспечивающая связь со всеми регионами России и ближнего и дальнего зарубежья

Сегодня основной задачей в области социально-экономического развития округа является создание и развитие действующих производств.

Приоритетными являются инвестиционные вложения в сельское хозяйство, деревообработку, промышленное производство в сферу туризма и отдыха.

Администрация Антроповского муниципального округа гарантирует потенциальным инвесторам создание оптимальных условий для успешного ведения бизнеса: оперативное решение вопросов, прозрачность процессов, открытый диалог.

Мы заинтересованы в том, чтобы Ваш бизнес был эффективным, стабильным и безопасным, налоги поступали в местный бюджет, развивалась экономика округа, и улучшалось качество жизни его жителей.

С уважением глава администрации
Антроповского муниципального округа:

Е.Л.Громова

ГЛАВА 1. ОБЩИЕ СВЕДЕНИЯ

ОБ АНТРОПОВСКОМ МУНИЦИПАЛЬНОМ РАЙОНЕ

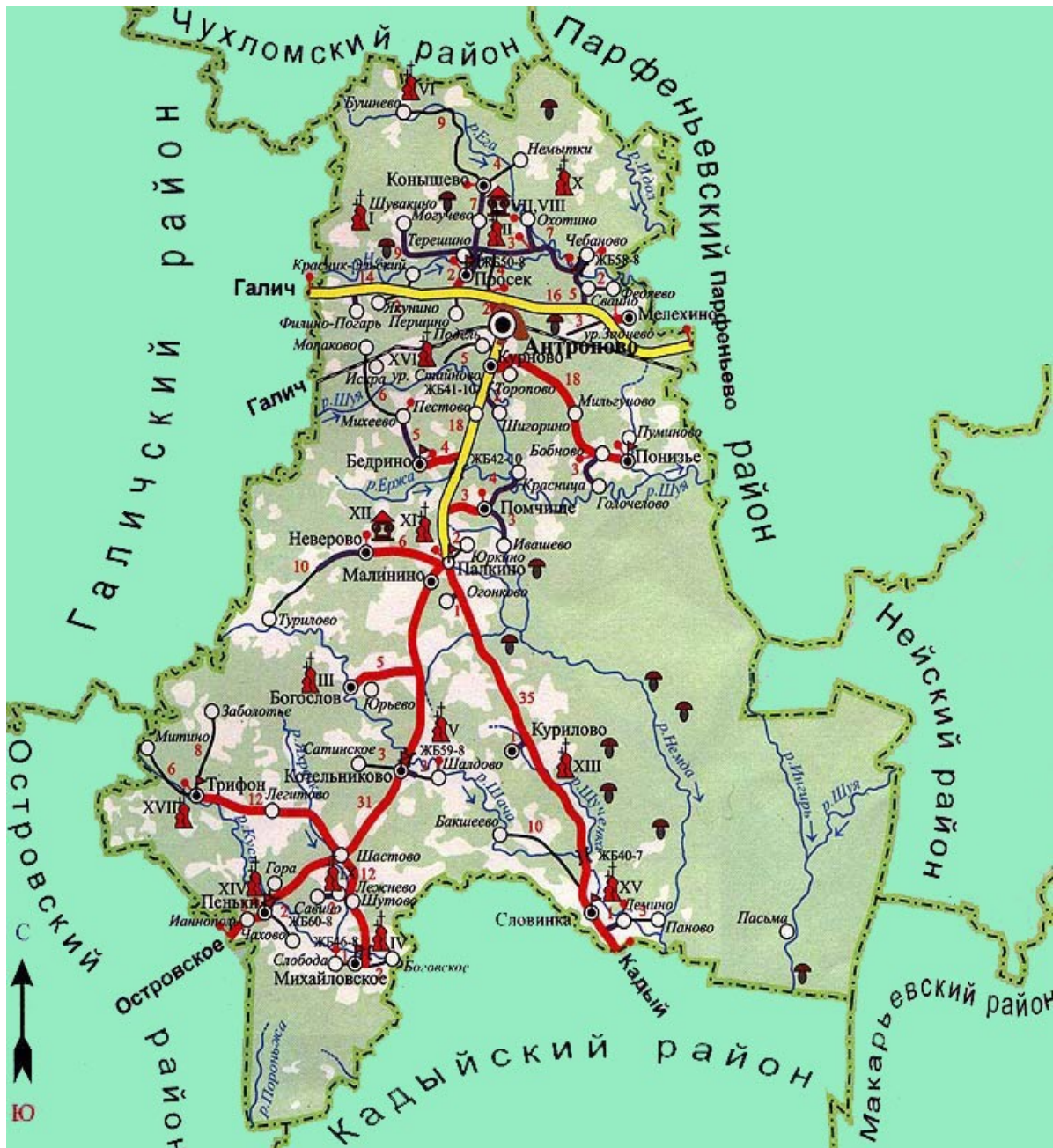
1.1 Географическое положение

Антроповский район расположен в центральной части Костромской области в зоне двухчасовой транспортной доступности от областного центра

Район граничит на юге с Кадыйским, Островским, Макарьевским районами, на севере - с Чухломским и Парфеньевским, на западе с Галичским районом, на востоке – с Нейским районом Костромской области.

Площадь района 2.5 тыс. кв. км,

По территории района проходит магистраль Северной железной дороги, которая соединяет его со всеми регионами России и две автомобильные дороги областного значения: Галич – Нея и Антропово _ Палкино _ Островское, развита сеть внутрирайонных автомобильных дорог.



1.2 Климатические условия

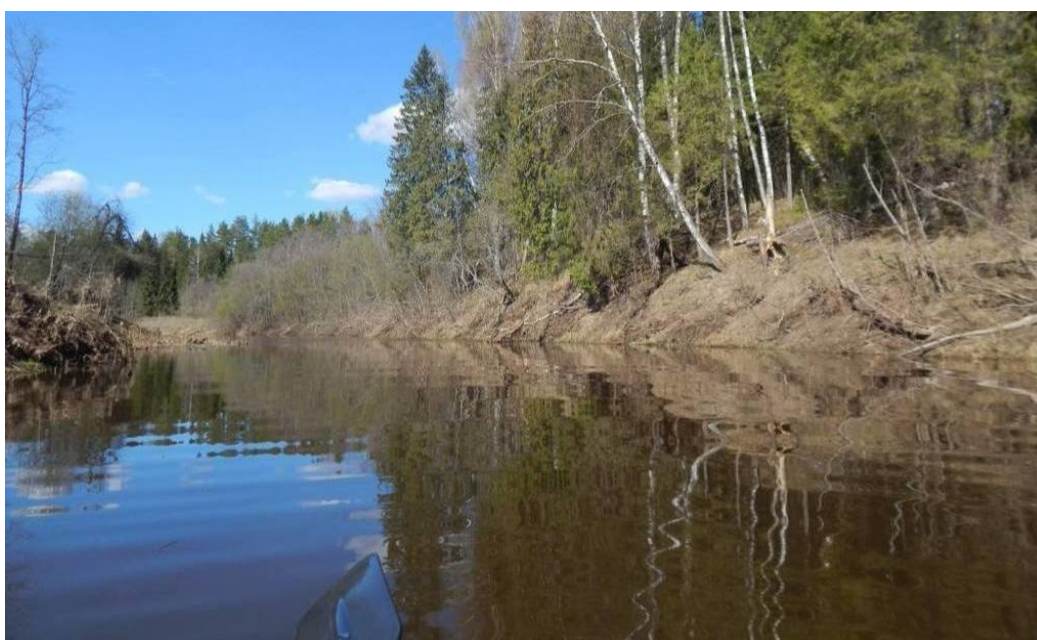
Природно-климатические условия характеризуются континентальным климатом, распространением подзолистых и торфяных почв. Территория района представляет собой равнину, со средними возвышенностями и небольшими оврагами. Средняя температура воздуха в зимний период от минус 10 до минус 16 градусов, в летнее время 15-20 градусов. Максимум температурного режима

составляет зимой минус 42 градуса с продолжительностью в 2-3 суток, летом + 34 градуса с продолжительностью до 10 суток Среднегодовое количество атмосферных осадков - 500 - 550 мм. Количество осадков преобладает над испарением.

Господствующие ветра : в зимний период - северный, северо-западный, в летний период - южный, юго-западный.

1.3 Природно-ресурсный потенциал

Речная сеть района сравнительно густая, насчитывается более 50 рек, крупными из них являются: Немда, Шача, Нея. Кусь, Шуя. Водораздел проходит по границе с Чухломским, Галичским и Островским районами, поэтому большинство рек протекает с запада на восток. Реки имеют характерный равнинный облик. Питание рек смешанное, с преобладанием снегового и дождевого. Большая часть территории округа – 181,1 тыс. га, или 72 %- покрыты лесом. Это основное богатство района и оно достаточно эксплуатируется. Перспективным для района направлением можно считать развитие производств по углубленной переработке древесины.



1.4 Полезные ископаемые

На территории Антроповского района выявлено и разведано одно месторождение строительных песков с запасами 1300 тыс. м³, 11 месторождений гравийно - песчаного материала с запасами 45548,7 тыс. м³ и 23 мелких месторождений торфа с запасами 3898,0 тыс. тонн.

1.5 Численность населения

Численность населения Антроповского района составляет 4879 человек по состоянию на 01.01.2025 года, из них занято в экономике 2242 человек. Район имеет очень низкую плотность населения - 2,0 человека на 1 кв. км.

Численность населения и уровень безработицы в Антроповском муниципальном районе (человек)

| | 2019 | 2020 | 2021 | 2022 | 2023 | 2024 |
|--|------|------|------|------|------|------|
| Численность постоянного населения (среднегодовая), | 5460 | 5346 | 5243 | 5164 | 4987 | 4879 |
| из них, занятых в экономике | 2511 | 2664 | 2645 | 2450 | 2266 | 2242 |
| Численность зарегистрированных безработных | 20 | 21 | 20 | 13 | 8 | 7 |
| Уровень безработицы, % | 0,58 | 0,63 | 0,7 | 0,5 | 0,3 | 0,3 |

1.5. Административное деление

В конце 2024 года произошло преобразование Антроповский муниципальный района в

Антроповский муниципальный округ, сельские поселения прекратили свое существование, количество населенных пунктов сократилось, из-за упразднения некоторых населенных пунктов на территории Антроповского муниципального округа общее количество составило- 168.

| № п/п | Наименование поселения | Административный центр поселения | Количество населенных пунктов |
|-------|------------------------------------|----------------------------------|-------------------------------|
| 1 | Антроповское сельское поселение | п. Антропово | 47 |
| 2 | Котельниковское сельское поселение | д. Котельниково | 57 |
| 3 | Палкинское сельское поселение | с. Палкино | 47 |
| 4 | Просекское сельское поселение | д. Просек | 17 |

1.6 Памятники архитектуры

У округа большое историческое прошлое, связанное с именами многих известных и знаменитых людей России. Так, река Кусь и Кусская волость (ныне территория Котельниковского и Михайловского поселений) в 15 веке стали местом битвы московских князей и татар, частью Казанского оборонительного рубежа, призванного защищать от набегов татар северо-восточную границу Московского государства. Память о пребывании здесь татар осталась в названии бывших деревень Ханово, Татаркино.

В 1579 году плотно заселенная Кусская волость стала местом сбора ратников для Ливонской войны.

Ержинская волость, называвшаяся так по протекающей здесь реке Ержа, и соседние с ней Шебольская и Шарицкая волости (Ныне территория Антроповского сельского поселения) принадлежали в начале 17 века Ксении Ивановне, матери царя Михаила Федоровича Романова.

В 18 веке часть земель Троицкого погоста Шебольской волости стали вотчиной Федора Алексеевича Грибоедов, деда писателя Александра Сергеевича Грибоедова.

Известны за пределами района «Святые места», находящиеся на территории Палкинского сельского поселения, связанные с существованием в 17 веке погостом «Собора Пресвятой Богородицы» на пустоши, на большом лесу. Погост был заброшен. Охотник – зверолов набрел в лесу на развалившуюся деревянную церковь, внутри которой все истлело и только икона Смоленской Божьей Матери сохранилась и выглядела, как новая Явление святой иконы (375 –летие которого отмечалось в 2003 году) дало новую жизнь этому краю. Глубоко чтим жителями района и «святой колодчик», источник со святой чудодейственной водой, который был найден в этих местах настоятелем Надевской пустыни Тимоном, единственным учеником Серафима Саровского, канонизированного в 2003 году Русской Православной церковью.

Историческое прошлое округа запечатлено в архитектурных памятниках федерального значения, сохранившихся на территории округа до наших дней: церковь Николая Чудотворца (19 век – с. Боговское), церковь Казанской Божией Матери и Богородицкая церковь в с. Бушнево (1 половина 19 века), церковь Воскресения в с. Пеньки (1820 год), ансамбль церкви Словенской Божией Матери села Словинка (19 век), Сретенская церковь – с. Трифон.



1.7. Стратегия социально-экономического развития Антроповского муниципального района.

Развитие района осуществляется в соответствии с задачами, определёнными Стратегией социально-экономического развития Антроповского муниципального района Костромской области на период до 2035года, утвержденной решением Собрания депутатов от 28 апреля 2023 года № 465.

Главная цель стратегии развития Антроповского муниципального района - формирование устойчивой экономической базы и стабильное повышение благосостояния всех слоев населения. Важнейшим стратегическим приоритетом для округа является повышение инвестиционной активности, т.е. интенсивности привлечения инвестиций для развития аграрного сектора, промышленного комплекса, создание новых рабочих мест и как следствие рост благосостояния основной массы населения района.

Инвестиционный паспорт Антроповского муниципального округа подготовлен и направлен на

Распространение информации о районе, создание более благоприятного имиджа и репутации.

Расширение круга потенциальных инвесторов за счет появления интереса к округу со стороны крупных корпораций, финансовых структур, государств и международных организаций.

Привлечение инвестиций в приоритетные отрасли экономики (деревообработку, строительство, сельское хозяйство) и развитие новых.

Глава 2. Администрация Антроповского муниципального округа.

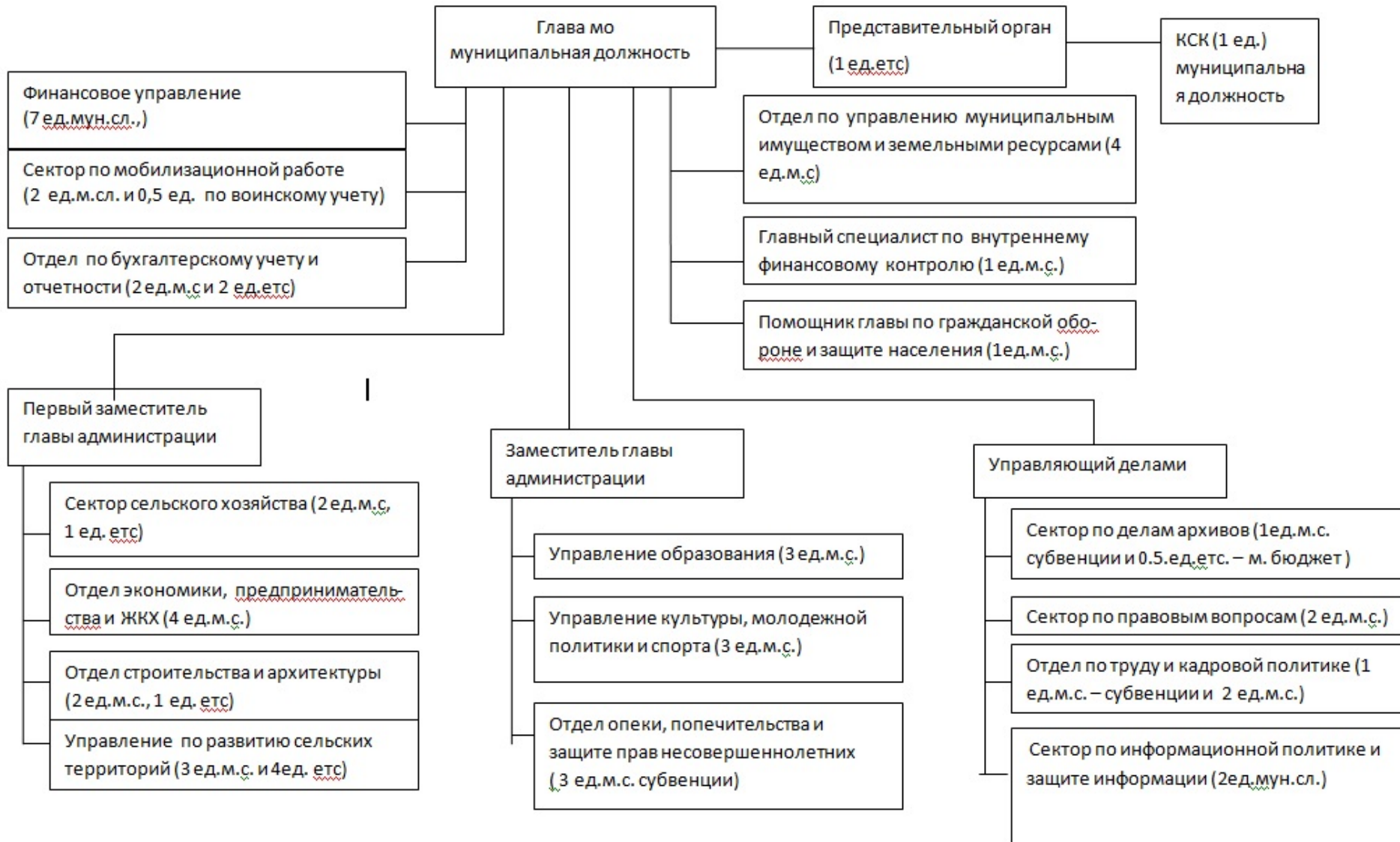
2.1. Структура.

Структуру органов местного самоуправления муниципального округа составляют:

- 1) Представительный орган муниципального округа – Дума Антроповского муниципального округа Костромской области;
- 2) Глава муниципального округа – Глава Антроповского муниципального округа Костромской области;
- 3) Исполнительно-распорядительный орган муниципального округа - администрация муниципального округа.



Структура органов местного самоуправления Антроповского муниципального округа



Контактные телефоны сотрудников администрации округа

| | Номер телефона |
|---|----------------|
| Глава Антроповского муниципального округа | 35-2-00 |
| Первый заместитель главы администрации | 35-2-01 |
| Заместитель главы администрации | 35-2-18 |
| Управляющий делами главы администрации | 35-2-04 |
| Управление финансов | 35-2-09 |
| Управление культуры, молодежной политики и спорта | 35-2-14 |
| Сектор по мобилизационной работе | 35-2-06 |
| Управление образования | 35-2-12 |
| Отдел по управлению муниципальным имуществом и земельными ресурсами | 35-2-04 |
| Сектор сельского хозяйства | 35-2-13 |
| Отдел экономики, предпринимательства и ЖКХ | 35-2-05 |
| Юридическая консультация | 35-1-92 |
| Отдел строительства и архитектуры | 35-2-11 |
| Сектор по делам архивов | 35-3-60 |
| Отдел по бухгалтерскому учету и отчетности | 35-2-06 |
| Секретарь комиссии по делам несовершеннолетних | 35-1-92 |
| Отдел по труду и кадровой политике | 35-1-32 |

2.2 Круг вопросов, курируемые заместителями главы администрации Антроповского муниципального округа.

Первый заместитель главы администрации округа Козлов А.Ю.

Координирует работу

- промышленного развития, лесопромышленного комплекса
- развития транспорта и дорожного хозяйства
- предприятий связи, торговли, общественного питания, бытового обслуживания
- размещения заказов на поставки товаров, выполнение работ и оказание услуг для муниципальных нужд
- топливно-энергетического комплекса
- ЖКХ и дорожного хозяйства
- инвестиций и прогнозирования в строительстве
- энергосбережения

Заместитель главы администрации Белорукова М.Е.

- реализации государственной и региональной, муниципальной политики в сфере: образования, здравоохранения, культурного развития, молодежной политики и спорта, социального обеспечения граждан, в сфере труда и занятости населения.

Глава 3. Параметры социально-экономического развития Антроповского муниципального округа.

3.1. Уровень жизни населения.

Среднемесячная заработная плата по крупным и средним организациям района за 2024 год составила 42774,3 руб.

| | 2018 | 2019 | 2020 | 2021 | 2022 | 2023 | 2024 |
|---|------|------|------|------|------|------|------|
| Число семей стоящих на улучшение жилищных условий | 116 | 113 | 83 | 82 | 69 | 69 | 49 |
| в т. ч молодых | 21 | 19 | 19 | 8 | 10 | 10 | 4 |
| Число семей улучшивших жилищные условия | 4 | 3 | | 1 | 0 | 0 | 0 |
| в т. ч молодых | | 2 | | | | | |
| Площадь жилья на 1 жителя м2 | 35 | 35,6 | 34,3 | 35,7 | 36 | 36,4 | 36,6 |

3.2. Экономика.

По состоянию на 1 января 2025 года в районе зарегистрировано 221 хозяйствующих субъектов, в т.ч.:

- организаций – 100
- индивидуальных предпринимателей - 121.

3.3 Промышленность.

Лесозаготовительная отрасль является основной в структуре производства округа.

В Антроповском муниципальном округе занято лесами 182402 га, защитные леса составляют 12,6% от общей площади, эксплуатационные -87,4%. Расчетная лесосека утверждена в размере 717 тыс. м³, в том числе по хвойному хозяйству 215,3 тыс. м³.

Арендаторами заготовлено древесины 644,539 тыс. м³, освоено 112% расчетной лесосеки, заготовкой занимаются 37 арендаторов.



Выпуск основных видов продукции лесного комплекса.

| | Ед. изм. | 2019 | 2020 | 2021 | 2022 | 2023 | 2024 |
|-------------------|---------------------|-------|-------|--------|-------|-------|------|
| Вывозка древесины | тыс. м ³ | 169,2 | 236,4 | 357,15 | 368,1 | 304 | 310 |
| Деловая древесина | тыс. м ³ | 98,2 | 100,5 | 154,8 | 164 | 182,4 | 183 |

| | | | | | | | |
|--|------------------------|----------|----------|-----------|-----------|----------|-----------|
| Пиломатериалы | тыс. м ³ | 25,1 | 40,6 | 60,8 | 65 | 45,9 | 59 |
| Отгружено товаров собственного пр-ва, выполненных работ и услуг по лесозаготовкам | тыс.ру б. | 111418,6 | 125188,2 | 1080433,1 | 1171299,1 | 998725,7 | 1347552,7 |

Структуру обрабатывающего производства муниципального округа составляет производство пищевых продуктов (0,8%) выпуск швейных изделий – (0,7 %), обработка древесины и производство изделий из дерева (98,5%).

Выпуск пищевой продукции в округе представлен предприятиями, осуществляющими производство хлеба и хлебобулочных изделий:

- ИП Сажнева Н.А, ООО «Домашняя Кухня Белые Слоны».

Производством швейных изделий занимается ООО «Анфа, ООО Фортекс «ГШФ»

Обработкой древесины в округе занято 13 хозяйствующих субъектов.

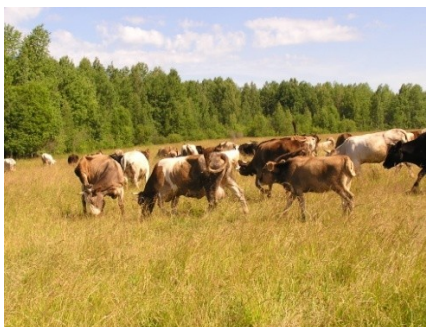
Объем отгруженных товаров собственного производства, выполненных работ и услуг промышленного производства.

тыс. рублей (в ценах соответствующих лет)

| | 2019 | 2020 | 2021 | 2022 | 2023 | 2024 |
|--|----------|----------|-----------|-----------|-----------|-----------|
| Обрабатывающие производства, всего | 522735,1 | 586726,6 | 1049366,9 | 1124718,6 | 985478,8 | 1313405,2 |
| в том числе: | | | | | | |
| обработка древесины | 502389 | 563858,6 | 1025637,8 | 1104694,8 | 966039,7 | 1294192,6 |
| производство продуктов | 12478,3 | 14378 | 14979,1 | 10783,8 | 9954,1 | 10272,8 |
| производство изделий | 8320 | 8490 | 8750 | 9240 | 9485 | 8939,8 |
| Производство и распределение электроэнергии, газа и воды | 26931,1 | 29398,2 | 31066,5 | 31319,1 | 24872,5 | 26217,2 |
| Итого | 550118,4 | 616124,8 | 1080433,4 | 1156037,7 | 1010351,3 | 1339622,4 |

3.4 Агропромышленный комплекс.

Аграрный сектор всегда был и остается одним из наиболее важных и сложных отраслей в экономике округа. От развития этого сектора зависит обеспечение населения продуктами питания, а перерабатывающей промышленности сырьем. Непосредственно в сельскохозяйственном производстве занято 26 человек. Остается высокой текучесть кадров из-за низкой зарплаты, бытовой неустроенности и неудовлетворенности работой. На оттоке механизаторов из села сказывается технический потенциал хозяйств из-за физического и морального старения тракторов и машин, а в животноводстве из-за низкого уровня механизации.



Производством сельскохозяйственной продукции в округе занято 5 субъектов.
Основные показатели развития животноводства.

| показатели | Годы | | | | | |
|-----------------------------|-------|-------|------|------|------|------|
| | 2019 | 2020 | 2021 | 2022 | 2023 | 2024 |
| Валовое производство, тонн. | | | | | | |
| молоко | 198,8 | 108,8 | 56,4 | 28,4 | 10,3 | 11,3 |
| Скот и птица на убой | 28,6 | 18,3 | 20,9 | 25,8 | 15,0 | 21,6 |
| Надой молока на корову, кг | 1825 | 1236 | 806 | 546 | 1030 | 1255 |

Основные показатели развития растениеводства.

| Показатели | Годы | | | | | |
|--|-------|-------|------|------|------|------|
| | 2019 | 2020 | 2021 | 2022 | 2023 | 2024 |
| Валовый сбор зерна, т. | 133,4 | 120,9 | 41,6 | 137 | 176 | 116 |
| Урожайность зерновых, цн/га | 9,1 | 11,7 | 3,1 | 15,2 | 14,5 | 11,8 |
| Вся посевная площадь, га | 2473 | 2543 | 2584 | 2584 | 2620 | 2620 |
| заготовлено кормов в пересчете на кормовые единицы, ц.к.ед. | 4644 | 6571 | 5062 | 5170 | 4917 | 5016 |
| заготовлено кормов в пересчете на кормовые единицы в расчете на условную голову скота, ц.к.ед. | 13,7 | 22,2 | 71,1 | 18,4 | 17,5 | 22,1 |

3.5 Малый бизнес.

На территории округа по состоянию на 01.01.2025 г. осуществляют деятельность 160 субъектов малого предпринимательства, в том числе:

- 46 малых предприятий.
- 114 индивидуальных предпринимателей.

Численность занятых в малом бизнесе 796 человека.

Распределение субъектов малого предпринимательства по видам экономической деятельности:

- сельское хозяйство – 11;
- лесоводство и лесозаготовки – 17
- распиловка и строгание древесины, производство пиломатериалов – 20

- деятельность грузового и легкового автотранспорта, перевозка пассажиров, перевозка грузов - 22
- торговля розничная - 41,
- строительство и ремонт – 8;
- производство хлеба -2;
- деятельность гостиниц – 1;
- предоставление услуг парикмахерскими и салонами красоты – 3;
- производство, передача и распределение пара и горячей воды – 1»
- техническое обслуживание и ремонт автотранспортных средств – 2;
- землеустройство- 1;
- аренда и управление собственным или арендованным недвижимым имуществом – 1;
- прочие виды деятельности -21

Удельный вес занятых в малом бизнесе в общей численности занятых в экономике района составляет 33.7 %.

3.6 Оборот розничной торговли и общественного питания.

| | Ед. изме р. | 2019 | 2020 | 2021 | 2022 | 2023 | 2024 |
|--|-------------------|-------|-------|-------|-------|-------|-------|
| Оборот розничной торговли, всего по муниципальному округу | | | | | | | |
| в ценах соответствующих лет | млн. руб. | 429,6 | 439,1 | 439,4 | 571,1 | 596,5 | 624,3 |
| Оборот общественного питания, всего по муниципальному округу | | | | | | | |
| в ценах соответствующих лет | млн. руб. | 8,9 | 7,3 | 7,7 | - | - | - |

3.7 Социальная Сфера

Образование

В настоящее время система образования Антроповского муниципального округа включает в себя

- 5 общеобразовательных школ, из них 2 средние, 2 основных, 1 начальные школы-детский сад
- 2 дошкольных образовательных учреждения
- 1 учреждение дополнительного образования.

В школах обучаются 530 учеников.

На базе 5 общеобразовательных учреждений размещаются 2 дошкольных групп.

Дошкольные учреждения посещают 106 чел.

В общеобразовательных учреждениях формируется современная материально-техническая база. Сто процентов общеобразовательных учреждений имеют доступ в Интернет.



Культура, спорт и работа с молодежью

В Антроповском муниципальном районе функционирует 33 учреждений культуры, в том числе 15 учреждений клубного типа, 16 библиотек, ДШИ и ее структурное подразделение в с. Палкино, Мемориальный Дом-музей генерала армии М.С.Малинина - Антроповский филиал ГУК «Костромской музей - заповедник».

В сфере физкультуры и спорта в районе функционирует 1 спортивный комплекс и стадион. В 2014 году по программе «Газпром детям» построена многофункциональная спортивная площадка.



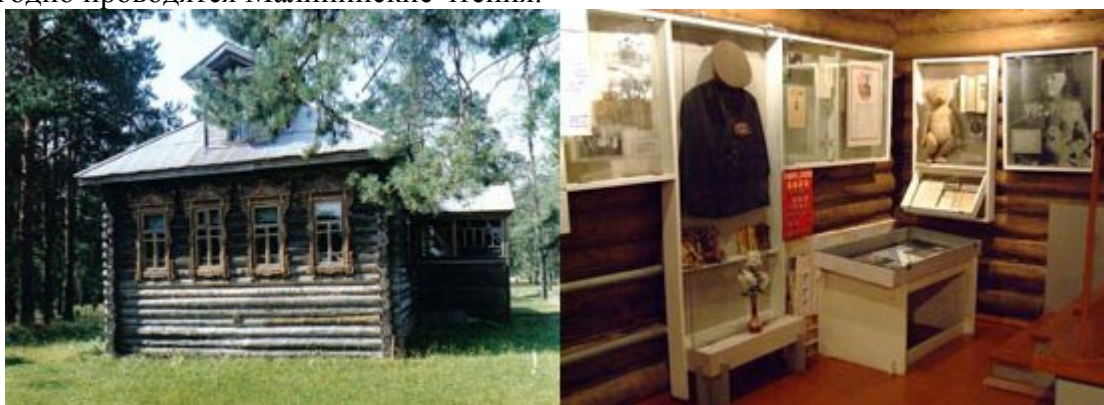
Организацию работы с молодежью осуществляет МУ «Молодежный центр».

Туризм

Выгодное в транспортном отношении географическое положение района, благоприятная экологически чистая уникальная природная среда – формируют определенный потенциал для успешного развития туристической деятельности.

Поселок Антропово, отметивший в 2010 году свой 105-летний юбилей, основан после решения правительства о строительстве железной дороги. В 1990 году здесь открыт Мемориальный Дом-музей генерала армии М.С.Малинина, в настоящее время проводится работа по открытию краеведческого отдела музея, который должен объединить работу по краеведению, проводимую школьными музеями, сельскими библиотеками, Домами культуры.

Ежегодно проводятся Малининские чтения.



В центре Антроповского района находится старинное торговое село Палкино, основанное в 1575 году, изучение истории которого дает богатейший материал для изучения торговли на Руси, поскольку через это село шли торговые пути из Нижнего Новгорода через города Галич, Чухлома - на Вятку, в Сибирь, Казань. Палкино отличается самобытной архитектурой, поскольку имеет Никольскую церковь 1809 г, а также сохранившиеся памятники архитектуры, ранее принадлежавшие купцам, торговцам; необычным местом расположения, поскольку размещается на трех холмах; природой, так как имеются рощи, аллея, запруда, сооруженная на реке Печелде в 1946 году.

Историко–культурную ценность представляют собой объекты, расположенные на южной стороне Антроповского района - в Словинском сельском поселении:

-Каменная церковь Словенской Божией Матери, построенная в 1806 году на месте развалившейся церкви, внутри которой, по преданию, все истлело, и только Смоленская икона сохранилась и выглядела как новая.

-Святой колодчик близ деревни Паново, считающийся чудотворным и принадлежавший монахам монастыря, недавно благоустроенный по инициативе администрации района, который в настоящее время является местом паломничества жителей не только Антроповского района, но и районов области.



-Надеева пустынь связана с именем одного из местночтимых угодников Божьих древнего Костромского края Тимона, ученика и духовного друга великого святого земли Русской-преподобного Серафима Саровского. И хотя Надеева пустынь сейчас представляет только два высоких холма на поляне посреди леса- на местах бывшего Успенского храма, Троицкого собора и колокольни (в 20-е годы XX века храмы были разрушены), она имеет особую ценность.

Историко-культурную ценность представляет и село Бушнево. И первое упоминание о котором относится к 1545 году, прежде всего из-за истории церквей, на месте которых был сначала монастырь, называвшийся Карпищевой пустынью, затем, в 1701 году в честь появления чудотворной иконы Казанской Божией Матери была построена каменная церковь-одна из ранних в Галичском уезде, о которой сохранилось лишь описание. А в 1818 году на месте старого храма была построена П.В.Мениковым, уроженцем с. Бушнево, по образцу Исаакиевского собора, новая церковь, в которой крестился прадед Юрия Алексеевича Гагарина, работа по сбору сведений о котором ведется в настоящее время.

Общее количество уникальных памятников истории, культуры и архитектуры, зарегистрированных на территории Антроповского района, составляет 45 объектов. В настоящее время большая часть памятников зодчества утратила первоначальный вид, многие объекты активно разрушаются, хотя при выполнении определенного объема восстановительных, реставрационных работ большинство объектов могут стать неотъемлемой частью туристической, не только районной, но и областной инфраструктуры. Как уже отмечалось около 70% территории района занимают леса, в которых произрастают в обильном количестве грибы и ягоды, что является объектом «тихой охоты» для населения района. Объектами любительской охоты традиционно стали медведь, лось, кабан, из пернатой дичи глухарь, тетерев, рябчик.

Из-за сокращения применения минеральных удобрений и ядохимикатов в реках района ежегодно увеличивается любительский лов рыбы, в основном щука, сорожка, язь, но все же деликатесом остается хариус, который является индикатором чистоты воды.

В лесных массивах все чаще встречается можжевельник – индикатор чистоты воздуха.

Все это свидетельствует о том, что природа района является экологически чистой.

При условии строительства мини-баз район может стать привлекательным для туристов и любителей тихой охоты.

3.8. Инфраструктура Антроповского муниципального округа.

Транспорт.

На территории Антроповского муниципального округа действуют 9 автомобильных внутримunicipальных маршрутов.

Пассажиropеревозки осуществляет ИП Гулькин А.Ю.

Связь.

В районе работают 7 отделений почтовой связи. Территория округа почти полностью охвачена сетью мобильной связи: МТС, Билайн, Мегафон, TELE-2, Yota.

Глава 4. Тарифы.

Тарифы на коммунальные услуги
на территории Антроповского муниципального округа

| Наименование предприятия | с 01.07.2023 г. по 30.11.2023 г. | с 01.12.2023 г. по 31.12.2024 г. |
|--------------------------|-------------------------------------|-------------------------------------|
| | Отопление (руб./Гкал.) | |
| ООО «Сокол» | 3285,44 | 3586,84 |
| МУП «Теплоэнерго» | 3504,65 | 3681,30 |
| | Водоснабжение | |
| МУП «Теплоэнерго» | 77,23 | 84,60 |
| | Водоотведение (руб./м3.) | |
| МУП «Теплоэнерго» | 14,6 | 14,68 |

ГЛАВА. 5 Инвестиционные проекты, реализуемые на территории Антроповского муниципального округа

| № п/п | Наименование проекта | Инвестор | Объём инвестиций , тыс. руб. | Стадия |
|-------|--|--------------|---------------------------------|---------------------|
| 1. | Создание КФХ с использованием гранта «Агростартап» | Касьянов С.С | 4837 | В стадии реализации |

ГЛАВА 6. Свод информации по свободным земельным участкам и незадействованным индустриальным площадкам

Наименование площадки
Антроповский округ

| | | |
|--|---|---|
| 1 | Собственник (наименование, адрес) | Администрация Антроповского муниципального округа, |
| 2 | Юридический адрес | 157260 Костромская область, п. Антропово, ул. Октябрьская, д.12 |
| 3 | Руководитель (лицо, ответственное за переговоры ФИО, должность, тел.) | Глава администрации Громова Елена Леонидовна, (49430) 35200 |
| Основные характеристики земельного участка | | |
| 4 | адрес | п. Антропово, Костромской области ул. Герцена |
| | кадастровый номер (номер кадастрового квартала) | 44:01:120205 |
| | площадь, га | 30 |
| | категория земель | Населенных пунктов |
| | вид разрешенного использования | Промышленная зона |
| | предполагаемый удельный показатель кадастровой стоимости, руб./кв.м | 55 |

| | | |
|-----------------------------|---|---|
| | Предполагаемая кадастровая стоимость земельного участка, руб. | 16 500 000 |
| | возможность расширения | Да |
| | Характеристика территории площадки (рельеф, почвы, глубина залегания подземных вод, благоустройство, покрытие и т.д.) | Рельеф равнинный, почвы глинистые. Суглинистые, глубина залегания подземных вод 50-70м, благоустройство отсутствует |
| Удаленность участка от, км: | | |
| 5 | 1. центра города | 2км |
| | 2. автомагистрали | 0,5 км |
| | 3. ж/д станции | 2км |
| | 4. речного порта | 168км |
| | 5. жилых строений | 200м |
| Инженерная инфраструктура | | |
| 6 | 1. Наличие ж/д путей (Да/нет, если да, то добавить описание) | Демонтированный железнодорожный тупик |
| | 2. Обеспеченность подъездными путями (Да/нет, если да, то добавить описание) | Имеется, требует ремонта |
| | 3. Обеспеченность газом (да – мощность куб.м. в год; нет – расстояние до газопровода) | Нет, расстояние до газопровода 3 км |
| | 4. Источник теплоснабжения (да – наименование, мощность; нет – расстояние до источника) | Нет |
| | 5. Источник электроснабжения (да – наименование, мощность; нет – расстояние до источника) | 3000Вт на центральной подстанции п. Антропово, 3км |
| | 6. Источник водоснабжения (да – наименование, мощность; нет – расстояние до источника) | Нет, 300 м до скважины ул. Некрасова |
| | 7. Близлежащие объекты (промышленные предприятия, их отраслевая принадлежность) | Малые деревообрабатывающие предприятия |
| 7 | Примерное расстояние от площадки до источников сырья | 10-100км |
| Предложения собственника | | |
| 8 | Аренда (руб. в год) | 247500 руб. |
| 9 | Продажа (руб.) | 4 950 000 руб. после завершения строительства |
| 10 | Участие в капитале (Да/нет) | нет |
| 11 | Другая форма сотрудничества | |

Инвестиционная площадка д. БЕДРИНО

| | |
|---|---|
| Характеристика земельного участка | |
| Адрес | Костромская область, Антроповский д. Бедрино |
| Кадастровый номер | Границы всех ЗУ установлены |
| Площадь, га | 745 га |
| Возможность увеличения площади | нет |
| Категория земель | земли с/х назначения, пашня |
| Вид разрешенного использования | сельское хозяйство |
| Собственник | Администрация антроповского муниципального округа |
| Форма собственности | 745 га– |
| Вид права, срок права | собственность |
| Логистическая инфраструктура | |
| Расстояние до г. Кострома, км | 186 |
| Расстояние до районного центра, км | 15 |
| Расстояние до ж/д станции, км | 15км |
| Расстояние до автодороги, км | до 1 км |
| Инженерная и транспортная инфраструктура | |
| Наличие ж/д путей | - |
| Обеспеченность подъездными путями | - |
| Газоснабжение | - |
| Свободная мощность, м ³ /год | - |
| Тех. возможность подключения | - |
| Удаленность от точки подключения, км | - |
| Теплоснабжение | - |
| Свободная мощность, гкал | - |
| Тех. возможность подключения | - |
| Электроснабжение | имеется |
| Свободная мощность, кВт (МВт) | |
| Тех. возможность подключения | имеются |
| Удаленность от точки подключения, км | до 500м |
| Водоснабжение | имеется |
| Свободная мощность, м ³ /сутки | |
| Тех. возможность подключения | имеется |
| Удаленность от точки подключения, км | До 500м |
| Водоотведение | - |
| Свободная мощность, м ³ /год | - |
| Тех. возможность подключения | - |
| Удаленность от точки подключения, км | - |
| Телекоммуникации | Телефонная связь |
| Близлежащие объекты | Районная больница, средняя школа, музыкальная школа, д/сады и т.д. в п. Антропово |
| Удаленность от жилых строений, км | 0,1 |
| Доступность трудовых ресурсов в радиусе 50 км. | имеется |
| Условия предоставления площадки | аренда в размере 1,5% от кадастровой стоимости; выкуп по |

| | |
|------------|--|
| | кадастровой стоимости |
| Контакты | +7 (49430) 41-262 Миронов Павел Анатольевич |
| Примечание | Все земельные участки требуют проведения культур-технических мероприятий |

**Инвестиционная площадка (с. Палкино) администрации Антроповского
муниципального округа Костромской области**

| Характеристика земельного участка | |
|---|--|
| Адрес | Костромская обл., Антроповский округа, с. Палкино |
| Кадастровый номер | Границы всех ЗУ установлены |
| Площадь, га | 2743 |
| Возможность увеличения площади | нет |
| Категория земель | земли с/х назначения, пашня |
| Вид разрешенного использования | сельское хозяйство |
| Собственник | Администрация Антроповского муниципального округа |
| Форма собственности | собственность |
| Вид права, срок права | |
| Логистическая инфраструктура | |
| Расстояние до г. Кострома, км | 190 |
| Расстояние до районного центра, км | До 19 км |
| Расстояние до ж/д станции, км | До 19 км |
| Расстояние до автодороги, км | до 1 км |
| Инженерная и транспортная инфраструктура | |
| Наличие ж/д путей | - |
| Обеспеченность подъездными путями | - |
| Газоснабжение | - |
| Свободная мощность, м ³ /год | - |
| Тех. возможность подключения | - |
| Удаленность от точки подключения, км | - |
| Теплоснабжение | - |
| Свободная мощность, Гкал | - |
| Тех. возможность подключения | - |
| Электроснабжение | имеется |
| Свободная мощность, кВт (МВт) | |
| Тех. возможность подключения | имеются |
| Удаленность от точки подключения, км | до 1км |
| Водоснабжение | имеется |
| Свободная мощность, м ³ /сутки | |
| Тех. возможность подключения | имеется |
| Удаленность от точки подключения, км | до 500м |
| Водоотведение | - |
| Свободная мощность, м ³ /год | - |
| Тех. возможность подключения | - |
| Удаленность от точки подключения, км | - |
| Телекоммуникации | Телефонная связь, интернет |
| План создания инфраструктуры | |
| Близлежащие объекты | СПК «Восход», средняя школа, д/сады, магазины |
| Максимально допустимый класс опасности | |
| Удаленность от жилых строений, км | 0,1 |
| Доступность трудовых ресурсов в радиусе 50 км. | имеется |
| Условия предоставления площадки | Аренда в размере 1,5% от кадастровой стоимости; выкуп по кадастровой стоимости |
| Контакты | +7 (49430) 41-262 |

| | |
|------------|--|
| | Миронов Павел Анатольевич |
| Примечание | Все земельные участки требуют проведения культур-технических мероприятий |

**Инвестиционная площадка (с. Михайловское, д. Пеньки) администрации
Антроповского муниципального округа Костромской области**

| Характеристика земельного участка | |
|---|---|
| Адрес | Костромская область, Антроповский д. Котельниково, с. Михайловское, д. Пеньки |
| Кадастровый номер | Границы всех ЗУ установлены |
| Площадь, га | 4263 |
| Возможность увеличения площади | нет |
| Категория земель | земли с/х назначения, пашня |
| Вид разрешенного использования | сельское хозяйство |
| Собственник | Администрация Антроповского муниципального округа |
| Форма собственности | собственность |
| Вид права, срок права | |
| Логистическая инфраструктура | |
| Расстояние до г. Кострома, км | 154 |
| Расстояние до районного центра, км | До 52 км |
| Расстояние до ж/д станции, км | До 52 км |
| Расстояние до автодороги, км | до 1 км |
| Инженерная и транспортная инфраструктура | |
| Наличие ж/д путей | - |
| Обеспеченность подъездными путями | - |
| Газоснабжение | - |
| Свободная мощность, м ³ /год | - |
| Тех. возможность подключения | - |
| Удаленность от точки подключения, км | - |
| Теплоснабжение | - |
| Свободная мощность, Гкал | - |
| Тех. возможность подключения | - |
| Электроснабжение | имеется |
| Свободная мощность, кВт (МВт) | |
| Тех. возможность подключения | имеются |
| Удаленность от точки подключения, км | до 1км |
| Водоснабжение | имеется |
| Свободная мощность, м ³ /сутки | |
| Тех. возможность подключения | имеется |
| Удаленность от точки подключения, км | до 500м |
| Водоотведение | - |
| Свободная мощность, м ³ /год | - |
| Тех. возможность подключения | - |
| Телекоммуникации | Телефонная связь, интернет не устойчивый |
| План создания инфраструктуры | |
| Близлежащие объекты | ООО «Пеньки», СПК «Котельниковский», средняя школа, д/сады, магазины |
| Удаленность от жилых строений, км | 0,1 |
| Доступность трудовых ресурсов в радиусе 50 км. | имеется |

| | |
|---------------------------------|---|
| Условия предоставления площадки | аренда в размере 1,5% от кадастровой стоимости; выкуп по кадастровой стоимости |
| Контакты | +7 (49430) 41-262 Миронов Павел Анатольевич |
| Примечание | Все земельные участки требуют проведения культур-технических мероприятий |

Глава 7. В помощь инвестору

Наименование, местонахождение, контактная информация организаций,
с которыми предстоит взаимодействовать инвестору
в ходе реализации инвестиционного проекта

| Наименование организации | Местонахождение | Контактные данные |
|--|---|--|
| Департамент экономического развития Костромской области | г. Кострома, ул. Калиновская, д.38 | тел. (4942) 45-50-11, факс 45-34-23 der@kostroma.gov.ru тел. (4942) 35-10-32, investkostroma@kostroma.gov.ru |
| Департамент имущественных и земельных отношений Костромской области | г. Кострома, ул. Калиновская, д.38 | 8(4942) 45-65-66 |
| Департамент агропромышленного комплекса Костромской области | г. Кострома, ул. Маршала Новикова, д.37 | тел. (4942) 55-16-31, факс (4942) 45-65-41 e-mail: apk@kostroma.gov.ru |
| Отдел геологии и лицензирования по Костромской области (Костроманедра) | г. Кострома, ул. Комсомольская,4 | 8(4942) 37-11-27, e-mail: kostroma@rosnedra.gov.ru |
| Департамент природных ресурсов и охраны окружающей природной среды Костромской области | 156005, г. Кострома, ул. Советская, д.52 | 8(4942) 40-01-13 |
| Главный специалист территориального отдела надзорной деятельности Антроповского и Парфеньевского районов | пос. Антропово, ул. Белоусова, д. 64 | тел. 8 (49430) 41-523 |
| Государственная инспекция по надзору за техническим состоянием самоходных машин и других видов техники Костромской области | пос. Антропово, ул. Октябрьская, д.11а | тел. 8 (49437)22-115 |
| МУП «Теплоэнерго» | пос. Антропово, ул. Малинина, д.39, | тел. 8 (49430) 41-585 |
| Костромской филиал ФГУП «Ростехинвентаризация – Федеральное БТИ» | г. Кострома, ул. Симановского, д.32 | 8(4942) 37-16-11 37-32-11 |

| Наименование организации | Местонахождение | Контактные данные |
|---|---------------------------------------|--|
| Федеральная служба по надзору в сфере защиты прав потребителей и благополучия человека | г. Кострома, бульвар Петровский, д.5 | 8(4942) 42-69-49 |
| "ТЕРРИТОРИАЛЬНЫЙ ЦЕНТР ГОСУДАРСТВЕННОГО МОНИТОРИНГА ГЕОЛОГИЧЕСКОЙ СРЕДЫ И ВОДНЫХ ОБЪЕКТОВ КОСТРОМСКОЙ ОБЛАСТИ"- ФИЛИАЛ ФГУП "МОСКОВСКИЙ НАУЧНО-ПРОИЗВОДСТВЕННЫЙ ЦЕНТР ГЕОЛОГО-ЭКОЛОГИЧЕСКИХ ИССЛЕДОВАНИЙ И ИСПОЛЬЗОВАНИЯ НЕДР "ГЕОЦЕНТР-МОСКВА" | г. Кострома, ул. Коммунаров, д. 22 | 8(4942) 31-87-01 |
| ФБУЗ «Центр гигиены и эпидемиологии в Костромской области» | г. Кострома, ул. Свердлова, д.23 | 8(4942) 31-20-97 |
| Управление Федеральной службы государственной регистрации, кадастра и картографии по Костромской области | г. Кострома, ул. Сенная, д.17 | 8(4942) 31-45-41 |
| Филиал ППК «Роскадастр» Костромской области | г. Кострома, пос. Новый, д.3 | тел. (4942) 64-21-61 |
| ГАУ «Костромагосэкспертиза» | г. Кострома, ул. Привокзальная, д.16А | тел./факс (4942)42-31-00 E-mail: info@expertiza44.ru |
| Управление Росприроднадзора по Костромской области | г. Кострома, ул. Коммунаров, д.22 | 8(4942) 55-64-62 |
| МРСК «Центра-Костромаэнерго» | г. Кострома, пр. Мира, д.53 | 8(4942) 39-63-59, kostromaenergo@mrsk-1.ru |
| Антроповский РЭС | пос. Антропово ул. Советская, д.28 | тел. (49430) 41-146 |
| ОАО «Костромская сбытовая компания» | пос. Антропово ул. Свободы д.7 | тел. (49430) 41-437 |
| Сервисный центр г.Буй филиал в Ярославской и Костромской областях ПАО «Ростелеком» | г. Буй, пл. Революции, д.5 | тел. 8 (49435) 41-200, 45-226 |
| ГП «Костромаоблтехинвентаризация» | г. Кострома, ул. Долматова, д.21/30 | тел. (4942) 37-05-02 |
| Управление Федеральной налоговой службы по Костромской области | г. Кострома, пл. Конституции, д.4 | тел. (4942)39-08-00, факс 32-56-21 |
| Межрайонная инспекция №2 по Костромской области | г. Галич, пл. Революции, д. 25 | 8(49437) 3-72-00 |