

АДМИНИСТРАЦИЯ
АНТРОПОВСКОГО МУНИЦИПАЛЬНОГО РАЙОНА
КОСТРОМСКОЙ ОБЛАСТИ
ПОСТАНОВЛЕНИЕ

от 27 апреля 2023 г.

№ 54

О назначении публичных слушаний по проекту распоряжения администрации Антроповского муниципального района Костромской области

В соответствии с федеральными законами от 06.10.2003 года № 131-ФЗ «Об общих принципах организации местного самоуправления в Российской Федерации», от 30.12.2021 № 478-ФЗ «О внесении изменений в отдельные законодательные акты Российской Федерации», № 185-ФЗ от 28.06.2022 г. «О внесении изменений в отдельные законодательные акты Российской Федерации», № 58-ФЗ от 14.03.2022 г. «О внесении изменений в отдельные законодательные акты Российской Федерации», Порядком организации и проведения общественных обсуждений и публичных слушаний по вопросам градостроительной деятельности на территории Антроповского муниципального района Костромской области, утвержденным решением Собрании депутатов Антроповского муниципального района от 27.03.2020 года № 274

ПОСТАНОВЛЯЮ

1. Назначить публичные слушания по проекту распоряжения администрации Антроповского муниципального района Костромской области «Об утверждении схемы расположения земельного участка на кадастровом плане территории», расположенного в кадастровом квартале 44:01:060101, площадь 3390 кв.м., местоположение земельного участка: Костромская область, Антроповский район, Котельниковское сельское поселение, с. Пеньки, земельный участок 9, на 16 мая 2023 года в 10.00 в здании администрации Антроповского муниципального района по адресу: Костромская область п. Антропово, ул. Октябрьская, д.12 в форме слушаний с участием представителей общественности и администрации.

2. Для подготовки и проведения публичных слушаний по проекту вышеуказанного распоряжения администрации Антроповского муниципального района Костромской области «Об утверждении схемы расположения земельного участка на кадастровом плане территории» утвердить комиссию в следующем составе:

Козлов А.Ю. – председатель комиссии;
Титарева И.В.- заместитель председателя комиссии;
Климова И.Г. – секретарь комиссии;
Богданова К.П. – член комиссии;
Люлякина Д.А. – член комиссии.

Глава администрации района:

Е.Л. Громова

**АДМИНИСТРАЦИЯ
АНТРОПОВСКОГО МУНИЦИПАЛЬНОГО
КОСТРОМСКОЙ ОБЛАСТИ**

РАСПОРЯЖЕНИЕ

« ____ » _____ 20__ года

№ _____

Об утверждении схемы расположения
земельного участка на кадастровом плане
территории.

В соответствии с п.13, 14 ст. 11.10, п.1 ст.39.20 Земельного Кодекса Российской Федерации и с учетом проведенных публичных слушаний.

1. Утвердить схему расположения земельного участка на кадастровом плане территории с. Пеньки, расположенного в кадастровом квартале 44:01:060101, общей площадью 3390 кв.м., категория земель - земли населённых пунктов, вид разрешенного использования участка - малоэтажная многоквартирная жилая застройка, фактическое использование - размещение малоэтажного многоквартирного жилого дома (прилагается).

Адрес образуемого земельного участка: Костромская область, Антроповский муниципальный район, Котельниковское сельское поселение, с. Пеньки, земельный участок 9.

Глава администрации района:

Е.Л. Громова

Утверждена

(наименование документа об утверждении, включая наименования

органов государственной власти или органов местного

самоуправления, принявших решение об утверждении схемы

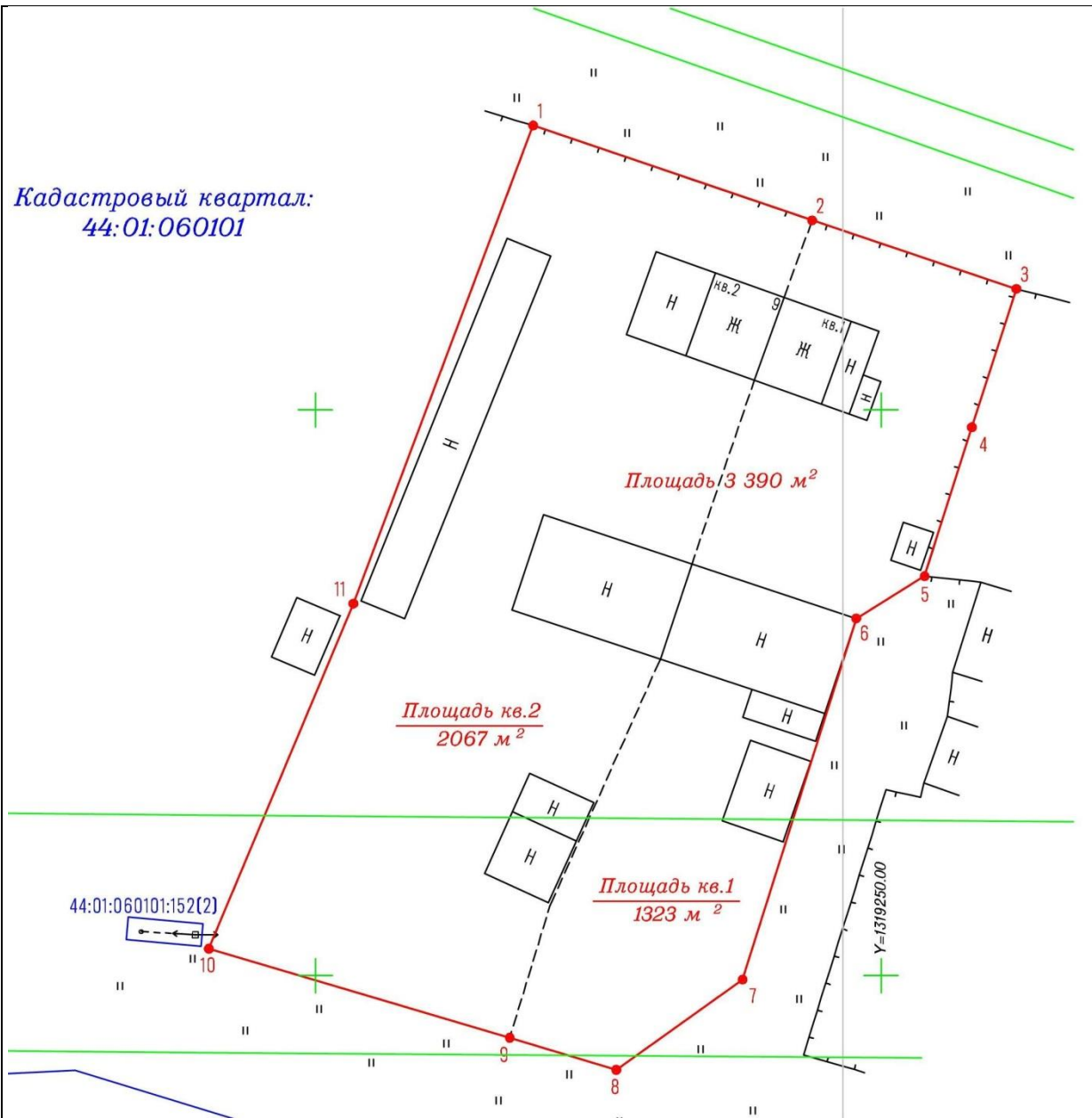
или подписавших соглашение о перераспределении земельных участков)

от _____ № _____

**Схема расположения земельного участка или земельных участков
на кадастровом плане территории
Система координат МСК-44**







Обозначение земельного участка		
Площадь земельного участка		
	3 390	м²
Обозначение характерных точек границ	Координаты, м	
	X	Y
1	318825.15	1319219.25
2	318816.76	1319243.91
3	318810.70	1319261.96
4	318798.48	1319258.03
5	318785.31	1319253.85
6	318781.57	1319247.81
7	318749.65	1319237.76
8	318741.67	1319226.60
9	318744.51	1319217.18
10	318752.38	1319190.58
11	318782.88	1319203.36
1	318825.15	1319219.25

Кадастровый квартал:
44:01:060101



Условные
обозначения:

Масштаб 1:500

-  - Граница земельного участка, включённая в ГКН
-  - Образуемая граница земельного участка
-  - Граница охранной зоны линии электропередач
-  - Образуемая характерная точка границы (межевой знак) земельного участка
-  - Надпись номера кадастрового квартала
-  - Надпись кадастрового номера земельного участка

_____ Е. Л. Громова

М.П.

**СОБРАНИЕ ДЕПУТАТОВ
АНТРОПОВСКОГО МУНИЦИПАЛЬНОГО РАЙОНА
КОСТРОМСКОЙ ОБЛАСТИ**

РЕШЕНИЕ

от 28 апреля 2023 года

№ 463

Об исполнении районного бюджета
Антроповского муниципального района
Костромской области за 2022 год

Обсудив представленный анализ по исполнению районного бюджета Антроповского муниципального района Костромской области за 2022 год, на основании Бюджетного кодекса Российской Федерации и Положения о бюджетном процессе в Антроповском муниципальном районе, а также учитывая Заключение контрольно-счётного органа Антроповского муниципального района по результатам внешней проверки исполнения указанного бюджета и результаты публичных слушаний об исполнении районного бюджета Антроповского муниципального района, Собрание депутатов Антроповского муниципального района отмечает следующее:

По итогам 2022 года доходы районного бюджета составили 239 349,9 тыс. руб., израсходовано средств на сумму 237 630,3 тыс. руб.

В 2022 году уровень кассовых расходов на содержание органов местного самоуправления по районному бюджету ниже установленного областью норматива на 0,07 % (экономия в 2022 году составила 50,8 тыс. рублей).

В структуре расходов районного бюджета наибольший удельный вес занимают расходы на образование (56,8%), культуру (12,3%), общегосударственные вопросы (13,0%).

Просроченная кредиторская задолженность районного бюджета по итогам 2022 года не изменилась и составляет 4,4 миллиона рублей, в том числе по начислениям на выплаты по оплате труда 4,2 миллиона рублей со снижением на 0,2 миллиона рублей.

По результатам внешней проверки годового отчёта по исполнению районного бюджета Антроповского муниципального района за 2022 год контрольно-счётным органом Антроповского муниципального района подтверждается достоверность представленной отчётности

Учитывая вышеизложенное, Собрание депутатов Антроповского муниципального района РЕШИЛО:

1. 1. Отчёт об исполнении районного бюджета Антроповского муниципального района Костромской области за 2022 год:

- по доходной части — в сумме 239 349,9 тысяч рублей
- по расходной части — в сумме 237 630,3 тысяч рублей
- с профицитом районного бюджета — в сумме 1 719,6 тысяч рублей утвердить согласно приложениям № 1-3.

2. 2. Информацию об исполнении консолидированного бюджета Антроповского муниципального района за 2022 год принять к сведению (прилагается).

3. 3. Рекомендовать органам местного самоуправления Антроповского муниципального района, сельских поселений при взаимодействии с налоговыми органами в 2023 году по-прежнему держать на постоянном контроле работу по своевременному поступлению налоговых и неналоговых доходов во все уровни бюджетов бюджетной системы Российской Федерации, сокращению имеющейся кредиторской задолженности.

4. 4. Настоящее решение вступает в силу после официального опубликования в официальном печатном издании органов местного самоуправления Антроповского муниципального района «Районные вести» и подлежит размещению на официальном сайте Антроповского муниципального района.

Председатель Собрания депутатов
Антроповского муниципального района

Н.А. Головцов

Глава Антроповского муниципального района:

Е.Л.Громова

Отчет об исполнении районного бюджета с приложениями размещены на официальном сайте администрации Антроповского района

СОБРАНИЕ ДЕПУТАТОВ

**АНТРОПОВСКОГО МУНИЦИПАЛЬНОГО РАЙОНА
КОСТРОМСКОЙ ОБЛАСТИ**

РЕШЕНИЕ

от 28 апреля 2023 года

№ 464

О внесении изменений в решение
Собрания депутатов от 16.12.2022 года
№439 «О районном бюджете
Антроповского муниципального района
Костромской области на 2023 год и плановый
период 2024 и 2025 годов (в редакции решений
от 28.02.2023 №452, от 31.03.2023 №456)

На основании ходатайств учреждений района и проведенного анализа исполнения бюджета на 21 апреля 2023 года Собрание депутатов Антроповского муниципального района РЕШИЛО:

1. Внести в указанное решение Собрания депутатов следующие изменения:

1.1. В пункте 1 решения:

- подпункт 1 изложить в следующей редакции: «прогнозируемый общий объем доходов районного бюджета в сумме 195421,4 тыс. рублей, в том числе объем безвозмездных поступлений из других бюджетов бюджетной системы 140726,5 тыс. рублей»;

- подпункт 2 изложить в следующей редакции: «общий объем расходов районного бюджета в сумме 199266,3 тыс. рублей»;

- подпункт 3 изложить в следующей редакции: «дефицит районного бюджета в сумме 3844,9 тыс. рублей»

1.2. В пункте 14 решения слова «на 2023 год в сумме 9071,75 тыс. рублей» заменить словами «на 2023 год в сумме 9319,75 тыс. рублей»;

1.3. Приложения №1 «Прогнозируемые доходы районного бюджета на 2023 год», №3 «Распределение бюджетных ассигнований по разделам, подразделам, целевым статьям, группам видов расходов классификации расходов бюджетов на 2023 год», №5 «Ведомственная структура расходов районного бюджета на 2023 год», №7 «Объем межбюджетных трансфертов, предоставляемых бюджетам сельских поселений на 2023 год», №8 «Распределение межбюджетных трансфертов, предоставляемых бюджетам сельских поселений на 2023 год», №13 «Источники финансирования дефицита районного бюджета в 2023 году, №15 «Перечень муниципальных программ, подлежащих финансированию из районного бюджета Антроповского муниципального района в 2023 году» изложить в новой редакции согласно приложениям к настоящему решению.

2. Настоящее решение вступает в силу со дня его подписания, подлежит опубликованию в официальном печатном издании органов местного самоуправления Антроповского муниципального района «Районные вести» и размещению на официальном сайте Антроповского муниципального района.

Председатель Собрания депутатов
Антроповского муниципального района

Н.А. Головцов

Глава Антроповского
муниципального района

Е.Л. Громова

Изменения в районный бюджет с приложениями размещены на официальном сайте администрации Антроповского района

**СОБРАНИЕ ДЕПУТАТОВ
АНТРОПОВСКОГО МУНИЦИПАЛЬНОГО РАЙОНА
КОСТРОМСКАЯ ОБЛАСТЬ**

РЕШЕНИЕ

от «28» апреля 2023 г.

№ 465

Об утверждении Стратегии социально-экономического развития Антроповского муниципального района Костромской области на период до 2035 года.

В соответствии с Федеральным законом от 28 июня 2014 года №172-ФЗ «О стратегическом планировании в Российской Федерации», Федеральным законом от 06.10.2003 №131-ФЗ «Об общих принципах организации местного самоуправления в Российской Федерации», распоряжением Правительства Российской Федерации от 31 октября 2022 г.

№ 3268-р «Об утверждении Стратегии развития строительной отрасли и жилищно-коммунального хозяйства РФ на период до 2030 г. с прогнозом до 2035 г.» распоряжением администрации Костромской области от 12 июля 2021 года № 165-ра «Об утверждении Стратегии социально – экономического развития Костромской области на период до 2035 года»,
Собрание депутатов Антроповского муниципального района РЕШИЛО:

1. Утвердить Стратегию социально-экономического развития Антроповского муниципального района Костромской области на период до 2035 года (прилагается)

2. Решение Собрания депутатов Антроповского муниципального района Костромской области от 22.12.2017 г. № 139 «Об утверждении Стратегии социально- экономического развития Антроповского муниципального района Костромской области до 2025 года» признать утратившим силу.

3. Настоящее Решение вступает в силу со дня его официального опубликования.

Председатель Собрания депутатов
Антроповского муниципального района:

Н.А. Головцов

Глава Антроповского муниципального района:

Е.Л. Громова

Приложение
к решению Собрания депутатов
Антроповского муниципального
района Костромской области
от «28 » апреля 2023 г. № 465

СТРАТЕГИЯ

Социально-экономического развития Антроповского муниципального района Костромской области на период
до 2035 года

Введение

Стратегия социально-экономического развития Антроповского муниципального района на период до 2035 года (далее – Стратегия) является документом стратегического планирования Антроповского муниципального района, разработанным в рамках целеполагания, определяющим приоритеты, цели, задачи и приоритетные направления социально-экономического развития Антроповского муниципального района, согласованные с приоритетами и целями социально-экономического развития Костромской области и Российской Федерации.

Нормативно-правовой основой разработки Стратегии являются Федеральный закон от 28.06.2014 г. №172-ФЗ «О стратегическом планировании в Российской Федерации», распоряжение Правительства Российской Федерации от 31 октября 2022 года № 3268-р «О Стратегии развития строительной отрасли и жилищно-коммунального хозяйства Российской Федерации на период до 2030 года с прогнозом до 2035 года», Закон Костромской области от 7 июля 2015 года №722-5-ЗКО «О стратегическом планировании в Костромской области», распоряжение администрации Костромской области от 12 июля 2021 г. N 165-ра "Об утверждении Стратегии социально-экономического развития Костромской области на период до 2035 года".

Раздел I. Анализ потенциала и оценка достигнутого уровня социально-экономического развития Антроповского
муниципального района Костромской

Глава 1. Оценка выполнения ранее утвержденных стратегий развития Антроповского района Костромской области

Настоящая Стратегия опирается на принципы преемственности Стратегии социально-экономического развития Антроповского муниципального района Костромской области на период до 2025 года (далее - Стратегия 2025), утвержденной Собранием депутатов Антроповского муниципального района Костромской области от 22 декабря 2017 года N 139.

В Стратегии 2025 сформулированы две цели: повышение уровня благосостояния и качества жизни населения, выстраивание конкурентоспособной модели экономики района посредством ускоренного развития высокотехнологичных производств, характеризующихся высокой степенью переработки и обладающих устойчивым потенциалом динамичного роста.

Основным инструментом реализации Стратегии 2025 является программно-целевой метод регулирования экономического развития.

Исходя из оценки степени достижения плановых показателей Стратегии до 2025 года следует вывод о том, что планируемые Стратегией 2025 года значения показателей, в основном, достигнуты, тогда как значения демографических показателей, в установленные Стратегией 2025 года сроки, достигнуть не представляется возможным. Показатели достигнутые со значительным превышением в сравнении с планом: объем производства продукции обрабатывающих производств, оборот малых предприятий, оборот розничной торговли, индекс промышленного производства, индекс физического объема инвестиций в основной капитал, объем бюджетных инвестиций.

При этом отмечаются недостижение значений показателей, которые характеризуют развитие агропромышленного комплекса района, жилищно-коммунального хозяйства. 66,7 % от количества социальных показателей, утвержденных Стратегией до 2025 года, достигнуты.

По показателям, характеризующим демографическую ситуацию, плановые значения значительно превышают фактически достигнутые. Демографическая ситуация в Антроповском районе области остается сложной.

Таким образом, с учетом полученных результатов реализации Стратегии до 2025 года, данный документ, в настоящее время, не является актуальным и не способствует ускоренному социально-демографическому развитию Антроповского района, что требует разработки новой Стратегии социально-экономического развития Антроповского района Костромской области на период до 2035 года.

Глава 2. Анализ социально-экономического развития Антроповского муниципального района Костромской области

Антроповский район расположен в центральной части Костромской области. С севера он граничит с Чухломским районом, с востока – с Парфеньевским и Нейским районами, с юга – с Кадыйским, Островским, Макарьевским районами, с запада – с Галичским районом. Площадь района составляет 2461,6 кв.км. Протяженность территории района с севера на юг 65 км, с запада на восток 55 км. Административный центр п. Антропово. Расстояние до Костромы по автомобильной дороге составляет 167 км, по железной дороге – 178 км. Речная сеть района сравнительно густая, насчитывается больше 50 рек. Самые большие из них – Шуя, Нея, Кусь, Немда.

В районе 185 населенных пунктов, объединенных в 4 сельские поселения.

Производственный сектор района представлен предприятиями, относящимися к видам деятельности: «Обрабатывающие производства» и «Обеспечение электроэнергией, газом и паром, кондиционирование воздуха», «Водоснабжение; водоотведение, услуги по удалению и рекультивации отходов».

Объем отгруженных товаров промышленного производства за 2021 год составил 1080,4 млн. рублей, в т. ч. по видам экономической деятельности:

- Обработка древесины и производство изделий из дерева 1025,6 млн. руб. – 94,9% общего объема производства;
- Производство пищевых продуктов 15 млн. руб. – 1,4%;
- Производство текстильных изделий – 8,8 млн. руб. – 0,8%;
- Обеспечение электроэнергией, газом и паром, кондиционирование воздуха 23,8 млн. руб. – 2,2%;
- Водоснабжение; водоотведение, услуги по удалению и рекультивации отходов 7,3 млн. руб. – 0,7%.

В 2021 году объем производства по разделу «Обеспечение электроэнергией, газом и паром, кондиционирование воздуха» составил 23,8 млн. руб., что на 4,7 % больше по сравнению с 2020 годом. Причиной увеличения потребления энергетических ресурсов является, ежегодное повышение тарифов, а так же увеличение числа подключений потребителей жилого фонда. Деятельность в сфере жилищно-коммунального хозяйства осуществляют: МУП «Теплоэнерго» - многоотраслевое предприятие, оказывающее услуги по водоснабжению, водоотведению, теплоснабжению и ООО «Сокол», выполняющее функции по теплоснабжению.

Продукция промышленных предприятий района пользуется спросом, как в районе, так и за его пределами. Многие предприятия имеют налаженные рынки сбыта.

Для дальнейшего динамичного развития промышленности района необходимо, прежде всего, техническое перевооружение производства, внедрение современных технологий по выпуску продукции, расширение ассортимента, повышение инвестиционной активности предприятий.

В агропромышленном комплексе Антроповского муниципального района по состоянию на 01.01.2022 года осуществляют хозяйственную деятельность:

- 2 сельскохозяйственных потребительских кооператива (СПК «Восход», СПК «Котельниковский»)
- 1 сельскохозяйственный производственный кооператив (СПК «Мелеховский»);
- 1 Общество с ограниченной ответственностью (ООО «Исток»)
- 2 крестьянско (фермерских) хозяйства (ИП гл. КФХ Магамадова Р.В., ИП ГК (Ф) Х Касьянов С.С.
- 1 сельскохозяйственный обслуживающий кооператив (СПоК «Дружба»)
- 2753 личных подсобных хозяйств, в том числе содержащих скот и птицу 509 хозяйств.

На протяжении длительного времени в хозяйствах Антроповского муниципального района отмечается сокращение сельскохозяйственного производства

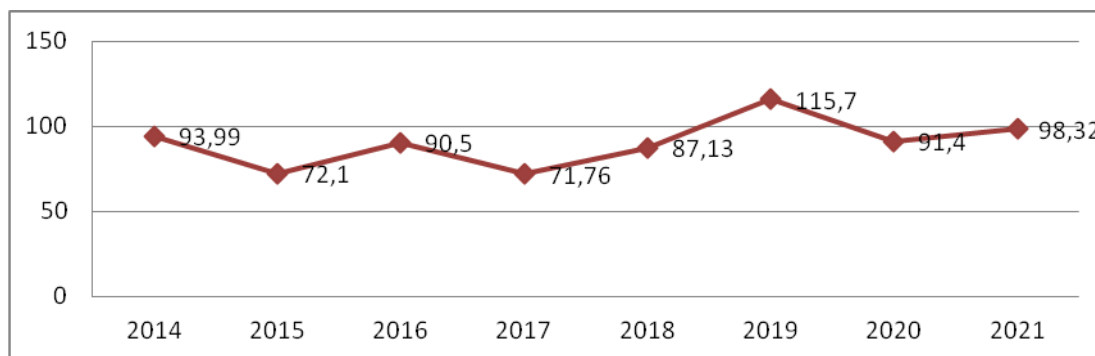


Рисунок 1. Динамика индекса производства в сельском хозяйстве Антроповского муниципального района Костромской области в 2014-2021 гг. (в сопоставимых ценах, в процентах к предыдущему году)

Отрицательная динамика (кроме 2019 г. - реализовано СПК «Мелеховский» 153ц живого веса мяса КРС в сравнении с 2018 г. – 78ц) связана с сильной изношенностью основных фондов сельскохозяйственных предприятий, дефицитом квалифицированных кадров, финансовой неустойчивостью данной отрасли. Для дальнейшего развития сельского хозяйства необходимо привлечение инвестора на свободные площади сельхозугодий.

На 1 января 2022 года численность поголовья крупного рогатого скота составила 395 голов, в том числе маточного поголовья-172 головы, из них 76 голов коров молочного направления.

Производством молока в районе занимается 2 хозяйства (СПК «Восход», СПК «Котельниковский»). Мясным направлением заняты ООО «Исток», СПК «Мелеховский», ИП гл КФХ Магамадова Р.В., ИП ГК (Ф) Х Касьянов С.С.

Производство молока за 2021 год составило 56,4 тонн, что на 52,4 т. меньше к уровню 2020 года. Причина - снижение маточного поголовья и продуктивности молочного стада, а также отсутствие квалифицированных кадров.

Вспомогательным направлением является растениеводство, возделывание зерновых и кормовых культур. По итогам сева сельскохозяйственных культур под урожай 2021 года общая посевная площадь составила 2584 га, в том числе:

- зерновые культуры- 204 га;
- беспокровные травы -34 га;
- Многолетние травы -2346 га;

Убрано 136 га зерновых культур. Валовый сбор зерновых составил 416 цен. Урожайность по району -3,1 цен/га. Низкая урожайность зерновых – это влияние погодных условий. Продолжительное время на территории района не было осадков, стояла жаркая погода.

Предприятиями района заготовлено 11270 цен. сена, что составляет 17,1 кормовых единиц на 1 условную голову.

По итогам 2021 года сельскохозяйственными предприятиями получено выручки 15085 тыс. руб. в том числе от сельскохозяйственной продукции 4474 тыс. руб., от реализации древесины 10360 тыс. руб. По итогам года предприятия АПК получили убыток в сумме 1943 тыс. руб. За 2021 год ИП ГК (Ф) Х Касьянов С.С., он получил государственную поддержку по несвязке на сумму 37,5 тыс. руб. и 454 тыс. руб за выполненные работы по выкорчевыванию кустарниковой растительности с последующей утилизацией. Остальные предприятия не признаны сельхозтоваропроизводителями, так как доля дохода от реализации произведенной сельскохозяйственной продукции к общему доходу от реализации товаров составляет менее 70 %.

На 01.01.2022 года в личных подсобных хозяйствах насчитывалось 205 голов крупного рогатого скота, в том числе коров 86 голов, все они молочные. Кроме того, содержатся овцы (277гол), козы (60 гол.), птица (2226 гол), кролики (383 гол), пчелосемьи (731), свиньи (60гол.). А так же ЛПХ занимаются выращиванием картофеля и овощей.

Потребительский рынок Антроповского района продолжает развиваться и сохраняет положительную динамику. За период с 2015 по 2021 годы оборот розничной торговли (в фактически действующих ценах) увеличился в 1,4 раза. За обозначенный период на территории Антроповского муниципального района начали осуществлять деятельность 3 магазина торговых сетей: Магнит, Высшая лига, Бристоль.

Улучшилась обеспеченность торговыми площадями: на 1 января 2022 года на 1 тысячу жителей Антроповского муниципального района Костромской области приходится 630,2 кв. м площади торговых объектов (при нормативе минимальной обеспеченности 394,9 кв. м. 1 тысячу человек) с ростом на 26,4% к уровню 2015 года.

Общественное питание в районе не развито и представлено 7 объектами, из них 1 кафе, работающее «на заказ», 6 школьных столовых на 249 посадочных места и площадью зала обслуживания 246,5 кв.м. Оборота общественного питания за 2021 год составил 8,5 млн. рублей, что на 4,9 % больше, чем в 2020 году.

Составной частью потребительского рынка являются платные услуги. За 2021 год оказано платных услуг населению 72,4 млн. руб., что выше уровня 2020 г. на 4,8 %. В структуре платных услуг населению наибольшую долю занимают коммунальные услуги – 54%, услуги связи – 20,9%, остальная часть приблизительно в равных долях приходится на бытовые, транспортные, услуги гостиниц, медицинские услуги и услуги системы образования.

За период с 2015 по 2021 гг. в экономику района инвестировано 644,6 млн. руб. Основными источниками инвестиционной деятельности на территории района являются собственные и привлеченные средства.

Инвестиционная деятельность в основном сосредоточена в лесопромышленном комплексе, в дорожном хозяйстве. Инвестиции в основном были направлены на приобретение техники и оборудования лесоперерабатывающими предприятиями.

Несмотря на положительную динамику за ряд предшествующих лет объемы инвестиций не позволяют осуществлять модернизацию производства в необходимых масштабах.

По состоянию на 10.01.2022 года в Едином реестре субъектов МСП налоговой службы на территории Антроповского муниципального района зарегистрировано 146 субъектов малого и среднего предпринимательства, в т.ч.

- малых предприятий – 50;
- индивидуальных предпринимателей – 96.

Большинство субъектов малого предпринимательства района по-прежнему заняты в обрабатывающей промышленности, сфере торговли.

За 2021 год оборот субъектов малого предпринимательства составил 1605,2 млн. руб., что в 2,5 раза больше по сравнению с 2015 годом.

В сельском хозяйстве 100% продукции произведено малыми предприятиями.

Малое предпринимательство является стабильным источником налоговых поступлений. За 2021 год поступления налогов и сборов в местный бюджет от субъектов малого предпринимательства составили 27,0 млн. рублей.

Число субъектов малого и среднего предпринимательства в расчете на 10 тыс. составило 284 единицы.

Численность населения трудоспособного возраста на сегодняшний день составила 2381 человек (46,3% общей численности).

Численность экономически активного населения района и число занятых в экономике ежегодно снижается.

Демографическая ситуация в Антроповском районе типична для большинства районов Костромской области. На протяжении последних лет в районе наблюдалась естественная убыль населения. По сравнению с 2015 годом численность населения Антроповского муниципального района Костромской области сократилась на 848 человек (на 14,2%) и по состоянию на 1 января 2022 года составила 5140 человек (рисунок 2).

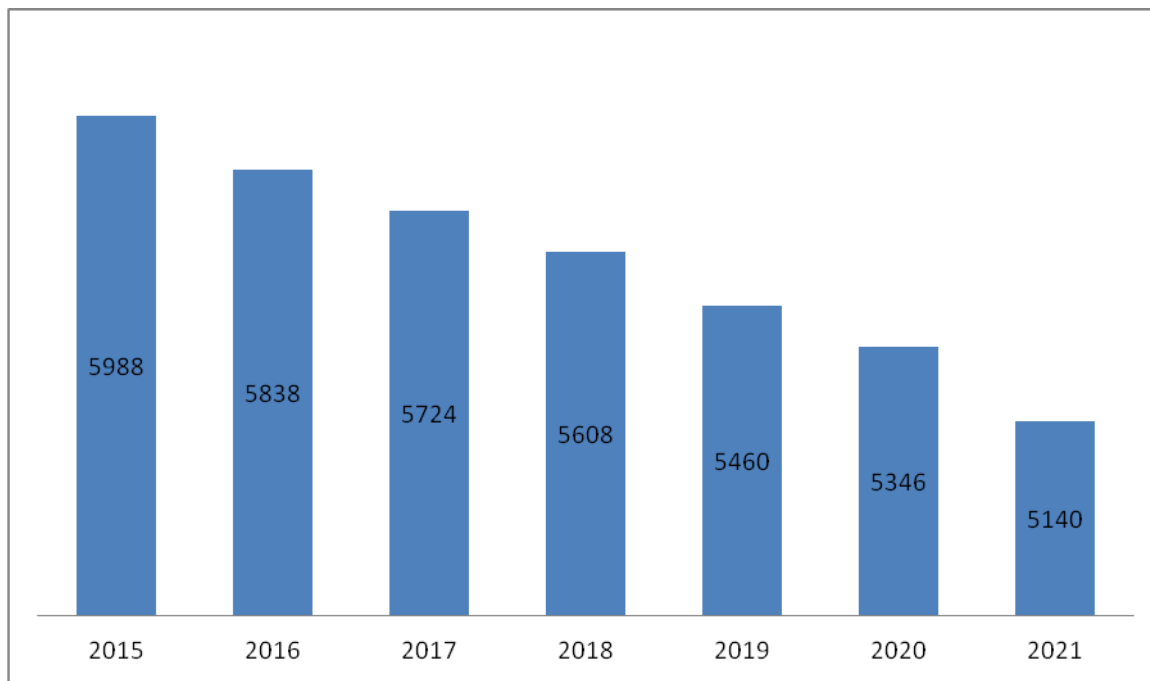


Рисунок 2. Численность населения Антроповского муниципального района Костромской области, человек

Процесс старения населения сопровождается ростом среднего возраста населения и изменения возрастной структуры населения – снижением доли детей и ростом доли старших возрастов. Доля населения старше трудоспособного возраста в 2021 году составляет 36,6%, трудоспособного возраста 46,3%, моложе трудоспособного возраста 17,1 %.

Среднесписочная численность работников по полному кругу предприятий и организаций за 2021 составила 1864 человек. Средняя заработная плата работников ежегодно продолжает расти. Так, в 2021 году средняя заработная плата по району по полному кругу организаций составила 26578,7 руб., что на 2,1% выше уровня прошлого года. Среднемесячная заработная плата работников бюджетной сферы увеличилась в 2021 году в сравнении с аналогичным периодом предыдущего года на 8,9% и составила 29118,9 рублей. Заработная плата работников, занятых у индивидуальных предпринимателей остается на достаточно низком уровне, но имеет тенденции к росту.

По сравнению с 2015 годом численность зарегистрированных в службе занятости безработных сократилась с 30 человек до 20 человек в 2021 году. При этом уровень безработицы составил 0,7% в 2021 году.

Сеть образовательных организаций района представлена 9 образовательными организациями: из них 6 общеобразовательных школ (2 средние, 3 основные, 1 начальная школа - детский сад), 2 дошкольных образовательных организаций, 1 организация дополнительного образования детей Дом детского творчества.

Всего в муниципальных образовательных организациях работает 86 педагогических работников, в том числе 19 педагогических работников дошкольного образования, 65 педагогов общеобразовательных организаций, 2 педагога организации дополнительного образования.

Среднегодовое число обучающихся в муниципальных общеобразовательных учреждениях сельской местности в 2020 году - 578 человек, в 2021 году – 564 человек. Уменьшение числа обучающихся связано с низкой рождаемостью и оттоком выпускников 9 классов. Численность детей в возрасте 5-18 лет, получающих услуги по дополнительному образованию в 2021 году 407 человек.

В 2021 году по сравнению с 2020 годом произошло увеличение доли детей первой и второй групп здоровья в общей численности обучающихся в муниципальных общеобразовательных учреждениях, за счет увеличения профилактических мероприятий, образовательных акций, проводимых в рамках регионального проекта «Здоровье будущих поколений». Образовательные организации осваивают программу «Обучение детей плаванию», вступили в проект «Школьная медицина», улучшена спортивная материально-техническая база.

Общий объем расходов бюджета муниципального образования на общее образование составил в 2020 – 75845,0 тыс.руб., в 2021 году - 91470,0 тыс.руб. Увеличение произошло за счет доведения заработной платы до среднего показателя в общем образовании в рамках реализации Указа Президента Российской Федерации от 07 мая 2012 года № 597, с увеличением МРОТ, а также ростом тарифов оплаты коммунальных услуг. Также объем расходов увеличился за счет обновления технической базы в рамках проекта «Современная школа».

В рамках регионального проекта «Успех каждого ребенка» проведены мероприятия по созданию в сельских школах условий для занятий физической культурой и спортом - в 4 школах (МКОО «Антроповская СШ», МКОО «Палкинская СШ», МКОО «Михайловская ОШ», МКОО «Просекская ОШ») обновлена материально-техническая база для занятия физической культурой и спортом.

В рамках реализации регионального проекта «Современная школа» по мероприятию «Обновление материально-технической базы для формирования у обучающихся современных технологических и гуманитарных навыков (Точка роста)» в 2019 году произведена поставка в МКОО «Антроповская средняя школа» и МКОО «Палкинская средняя школа» инструментов, мебели, компьютерного оборудования, оборудования для медиазоны, квадрокоптеров, демонстрационного оборудования.

На сегодняшний день в районе функционируют 33 учреждения культуры (3 юридических лица), в том числе 15 – клубного типа, 16 библиотек, МКОУДО Антроповская детская школа искусств и ее структурное подразделение в селе Палкино, Мемориальный Дом-музей Генерала армии М.С. Малинина.

Число посещений культурных мероприятий в учреждениях культурно-досугового типа – 82,29 тыс. человек, что составило по итогам 2021 года более 100%. Учреждения клубного типа участвовали в межрегиональных и областных фестивалях, конкурсах, смотрах, акциях.

Число посещений библиотек Антроповского района – 102,52 тыс. человек, что составило по итогам 2021 года 100%. Библиотеки также участвовали во Всероссийских и областных фестивалях, конкурсах, акциях.

Центром развития спорта в районе является Спортивный комплекс и стадион. В его ведомстве находится спортивный зал для занятий игровыми видами спорта и борьбой, стадион, ледовый каток, освещенная лыжня. На базе спорткомплекса функционируют 8 спортивных секций. С целью большего охвата населения занятиями физкультурой и спортом, а так же с большей эффективностью использования площадей, пригодных для занятий, открыты секции в сельских поселениях района, имеющих на своей территории спортивные залы средних общеобразовательных школ. Охват населения, занимающегося физической культурой и спортом на 2021 год составил 1920 человек, что на 117 человек больше по сравнению с предыдущим годом. Уровень обеспеченности населения спортивными сооружениями исходя из единовременной пропускной способности объектов спорта составил в 2021 году 87,3%.

На территории района находится 22 спортивных сооружения, 6 из которых спортивные залы. Плоскостные сооружения расположены практически в каждом населенном пункте района.

По территории района проходит магистраль Северной железной дороги, которая соединяет его со всеми регионами России и две автомобильные дороги областного значения: Галич – Нея и Антропово - Палкино -Островское, развита сеть внутрирайонных автомобильных дорог.

Транспортное сообщение с Антроповским районом производится путём автобусного сообщения по муниципальной маршрутной сети.

Муниципальный контракт на услуги перевозки пассажиров заключен с ИП Гулькиным А.Ю.. Предприятие оказывает услуги по 9 муниципальным маршрутам: Антропово-Просек, Антропово – Коньшово, Антропово – Палкино - Малинино, Антропово – Палкино – Котельниково – Михайловское, Антропово – Словинка, Антропово – Бедрино, Антропово – Помчище, Антропово – Понизье, Антропово – Могучево.

Пассажирооборот в 2021 году составил 157,7 тыс. пасс.-километров. Перевезено 8,075 тыс. пассажиров. Снижение пассажирооборота и перевозки пассажиров в динамике последних лет связано с увеличением количества личных автомобилей у населения района и сокращением населения.

Транспортные средства, осуществляющие перевозку пассажиров, оснащены программно-аппаратными комплексами спутникового мониторинга, реализованы мероприятия по повышению безопасности дорожного движения и снижения аварийности на дорогах.

В муниципальной собственности района находится 313,14 км. дорог общего пользования, в т.ч. дорог с асфальтовым покрытием 75,69 км. На территории района расположено 185 населенных пункта (поселки, деревни, села), в том числе: 94 населенных пункта – нежилые, 38 населенных пунктов имеют связь с районным центром автобусным сообщением по дорогам с твердым покрытием.

В муниципальной собственности находится 6 мостов общей протяженностью 252 п.м., в том числе железобетонных 2 моста протяженностью 107,5 п.м., деревянных 4 моста протяженностью 144,5 п.м.

Доля протяженности автомобильных дорог общего пользования местного значения, не отвечающих нормативным требованиям, в общей протяженности автомобильных дорог общего пользования местного значения составляет 66,8%.

В районе работают 14 отделений почтовой связи. Территория района охвачена сетью мобильной связи: МТС, Билайн, Мегафон, TELE-2. Услуги местной телефонной связи на территории района оказывает ПАО «Ростелеком».

В Антроповском районе в сфере жилищно-коммунального хозяйства осуществляют деятельность следующие предприятия, обслуживающие социальную сферу и жилищный фонд: МУП «Теплоэнерго» и ООО «Сокол».

Общая численность работающих в сфере ЖКХ составила 73 человек.

На обслуживании предприятий находится 7 котельных, 29 водонапорных башен. Основным видом топлива котельных являются дрова, но также на 2-х котельных используется уголь. Системой централизованного теплоснабжения в районе реализуется потребителям в год свыше 6 тыс. Гкал тепловой энергии. Общая отапливаемая площадь составляет 36 тыс.кв.м., в том числе площадь жилищного фонда 11,9 тыс.кв.м. Протяженность тепловых сетей составляет 4,2 км.

Индивидуальные жилые дома отапливаются от печей, топливом для них являются дрова.

Общая площадь жилого фонда составляет 183,3 тыс.кв.м., в том числе 173,5 тыс.кв.м. – частный жилой фонд и 9,8 тыс.кв.м. – муниципальный.

Система водоснабжения Антроповского района состоит из 49 артезианских скважин, 137,4 км водопроводных сетей, из которых 83,9 км нуждается в замене.

За 2021 год оказано жилищно-коммунальных услуг предприятиями ЖКХ 32,3 млн. руб., в том числе:

- отпущено тепловой энергии 6,4 тыс. Гкал на сумму 21,5 млн. руб.;
- реализовано воды 101,0 тыс. куб. м. на сумму 6,9 млн. руб.;
- оказано услуг по водоотведению 18,8 тыс. куб. м на сумму 0,2 млн. руб..

По состоянию на 01.01.2022 года кредиторская задолженность по предприятию 5711 тыс. руб., а дебиторская задолженность 11066,9 тыс. руб., из них 10134 тыс. руб. долги населения за жилищно-коммунальные услуги.

В 2021 году район принимал участие в программе «Формирование комфортной городской среды». В программу вошли 2 дворовых и 1 общественная территории по адресу: Антроповский район, п. Антропово, ул. Советская, д.26, ул. Кирова, д.23, ул. Кирова д.8 (благоустройство территории прилегающей к спортивному комплексу). Выполнено работ на сумму 1045,4 тыс. руб.

За период 2021 года строительство жилья велось только индивидуальными застройщиками. Введен в эксплуатацию 1 индивидуальный жилой дом общей площадью 184,4 м².

Медицинская помощь в Антроповском районе осуществляется:

ОГБУЗ «Антроповская центральная районная больница:

- стационар круглосуточного пребывания – на 11 коек;
- стационар дневного пребывания при поликлинике – на 12 коек;
- поликлиника (Антропово), Палкинская ВА – на 57 посещений, 40 обращений в смену;
- отделение скорой медицинской помощи – 1;
- фельдшерские пункты – 13;
- передвижной ФП - 1;

- домовые хозяйства – 14 (д. Бетелево, д. Полутино, д. Паново, д. Пестово, д. Коньшово, д. Лежнево, д. Искра, д. Нифоново, д. Неверово, д. Савино, д. Турилово, д. Чебаново, д. Шастово, д. Шутово).

Прием ведут врачи: акушер-гинеколог, невролог, офтальмолог, психиатр, психиатр-нарколог, участковые терапевты, хирург, зубной врач, врач-стоматолог, фельдшер, ведущий самостоятельный прием с выполнением функций лечащего врача-педиатра

Дефицит врачебных кадров в ОГБУЗ «Антроповская центральная районная больница» составляет 1 врач-терапевт участковый, 1 врач-педиатр, 1 врач-фтизиатр Дефицит средних медицинских работников – 7 фельдшеров фельдшерских пунктов, 4 фельдшера СМП, медицинские сестры.

В 2021 году по сравнению с 2020 годом в Антроповском муниципальном районе наблюдается снижение смертности населения трудоспособного возраста на 29,2%. Так, наблюдается снижение смертности населения трудоспособного возраста от болезней системы кровообращения и злокачественных новообразований на 46,7 и 16,7% соответственно. Младенческой и материнской смертности за 2020 и 2021 годы в районе не было.

Снижение смертности от болезней кровообращения достигнуто благодаря четко отработанной схеме маршрутизации оказания экстренной медицинской помощи больным с сосудистой патологией на уровнях сосудистых центров ОГБУЗ «Галичская окружная больница» и ОГБУЗ «Костромская областная клиническая больница», жестким соблюдением сроков госпитализации, соблюдению стандартов оказания медицинской помощи больным с сосудистыми заболеваниями и бесперебойной работе санитарной авиации.

Снижение других важнейших показателей смертности связано с улучшением, доступностью и качеством оказания медицинской помощи на территории Антроповского муниципального района.

В 2022 г. начат ремонт поликлиники за счет средств федерального бюджета и ремонт рентген-кабинета за счет средств областного бюджета

Глава 3. Конкурентоспособность Антроповского муниципального района Костромской области

Сильные стороны Антроповского района

Конкурентными преимуществами Антроповского муниципального района, которые могут оказать благоприятное влияние на социально-экономическое развитие являются: географическое положение, природно-климатические условия, существование промышленных предприятий, историко-культурный и туристический потенциал, энергетическая обеспеченность, наличие лесных ресурсов.

1. Географическое положение.

Антроповский район обладает достаточно удобным географическим положением, характеризуемым важными моментами:

1.1. через территорию района проходит магистраль Северной железной дороги, посредством которой осуществляется связь со всеми регионами России

1.2. имеется три автомобильных выхода через Галич, Островское и Кадый на трассы областного и федерального значения, обеспечивая вывоз грузов во все концы страны.

В целом, географическое положение Антроповского района позволяет рассматривать его как фактор, имеющий большой потенциал для его развития.

2. Природно-климатические условия.

2.1. Благоприятный для сельского хозяйства климат, что позволяет развивать практически все подотрасли аграрно-промышленного комплекса – животноводство, растениеводство

2.2. Уникальный для европейской части России экологический природный комплекс;

2.3. Большая площадь территории района с низкой плотностью поселений, что создает условия для развития новых промышленных, сельскохозяйственных площадок на фоне относительно низкой стоимости земли;

2.4. Обладание запасами леса, что позволяет развивать лесной и лесоперерабатывающий комплексы, а так же связанные с использованием древесины отрасли

В целом, природно-климатические условия Антроповского района могут рассматриваться как один из важнейших факторов конкурентного преимущества района по сравнению с другими районами. На настоящий момент, данный фактор может быть задействован с наименьшими временными и финансовыми затратами, при этом способный дать быстрый и важный для развития района результат.

3. Существование промышленных предприятий.

В качестве положительных сторон на территории Антроповского района следует отметить существование промышленных предприятий, к ним относятся: ООО «Антес», ООО «Кедр», ООО «Оксана» и др.

В целом, перечисленные отраслевые промышленные предприятия в районе в перспективе могут быть конкурентными на внутри российском рынке, что создает условия для дальнейшего развития существующих производств.

4. Историко-культурный и туристический потенциал.

Историко-культурный и туристический потенциал Антроповского района является следствием природно-климатических условий и географического положения района. Наиболее важными направлениями реализации данного потенциала являются:

1) Экологически чистый природный комплекс

2) Развитие охотничьего хозяйства и услуг по привлечению российских и иностранных туристов, увлекающихся охотой.

5. Энергетическая обеспеченность.

Энергетическая обеспеченность также является уникальным конкурентным преимуществом Антроповского района. Основное направление, позволяющее реализовать данное направление - гарантированное предоставление услуг по обеспечению электроэнергией новых предприятий на территории района для потенциальных инвесторов.

6. Наличие лесных ресурсов.

Слабые стороны Антроповского района

К проблемам социально-экономического развития Антроповского муниципального района относятся:

1. Демографическая ситуация.

Как большинство районов области Антроповский муниципальный район в среднесрочной и долгосрочной перспективе сталкивается с серьезными проблемами в области демографии и трудовых ресурсов:

1.1. Снижение численности населения и изменение его возрастной структуры – в этом аспекте Антроповский муниципальный район является достаточно типичным при сравнении с другими районами области. Иными словами, данная тенденция не ухудшает конкурентных позиций района, однако является серьезным ограничением для ее развития на период до 2035г.

1.2. Отсутствие профессионального образования – является проблемой и должно рассматриваться как ресурсное ограничение на развитие района в среднесрочной и долгосрочной перспективе, в частности, при анализе возможностей реализации потенциала и конкурентных преимуществ района.

1.3. Отток молодежи и наиболее квалифицированных кадров в областной центр и другие регионы – является обратной стороной очевидного конкурентного преимущества Антроповского муниципального района – близости к экономическим центрам. До начала реализации потенциала и существующих возможностей района, в краткосрочной перспективе, данный фактор значительно ослабляет конкурентные позиции района и отдаляет начало интенсивного развития ее экономики.

1.4. Ограниченный приток мигрантов – также вследствие близости к более развитым и богатым экономическим центрам европейской части России, которые «оттягивают» на себя основной поток и наиболее квалифицированных мигрантов из других федеральных округов РФ и стран СНГ. Данная тенденция ограничивает возможности по быстрому развитию на территории Антроповского муниципального района и производств, требующих низкоквалифицированной рабочей силы.

2. Транспортная и социальная инфраструктура.

Большая территория и низкая плотность населения в Антроповском муниципальном районе является слабой стороной. Возникает необходимость поддержания высоких расходов на поддержание социальной инфраструктуры в отдаленных малонаселенных сельских поселениях и трудности с транспортным обеспечением населения и отдельных территорий.

Решение этих проблем требует отвлечение из бюджета, а потенциально – и из средств возможных инвесторов, значительных средств, которые могли бы быть направлены на скорейшую реализацию инвестиционных проектов, создание новых промышленно - производственных площадок и более активное развитие частно-государственного партнерства. В конечном итоге, это означает наличие более высоких издержек реализации проектов на территории района по сравнению с другими районами.

3. Плохое состояние дорог.

Состояние дорог в районе неудовлетворительное. Плохое состояние дорог сдерживает развитие сельских территорий

4. Отсутствие газификации района

5. Отсутствие научного потенциала.

На территории района отсутствуют учебные заведения для подготовки кадров, нет научно-исследовательских учреждений и д.т. Однако близость к областному центру г.Кострома, позволяет выпускникам школ получить образование.

6. Низкая заработная плата.

7. Высокий процент отходничества.

Из-за низкой заработной платы в основном мужское население вынуждено уезжать на заработки в г.Кострому и соседние области.

Все выше перечисленные проблемы района сдерживают его социально-экономическое развитие.

Возможности развития Антроповского муниципального района

Ключевыми возможностями для развития Антроповского муниципального района являются:

1) Развитие малого бизнеса на территории района

1) Развитие торговли в малых населенных и удаленных пунктах. Увеличение количества нестационарных торговых объектов круглогодичного размещения и мобильных торговых объектов.

2) Увеличение роста инвестиций в экономику района. Привлечение граждан через социальные контракты для открытия своего дела и ведение бизнеса.

3) Реализация культурно-туристического потенциала, повышение роли туристической отрасли в экономике района.

Угрозы развития Антроповского муниципального района

Ключевыми угрозами развития Антроповского муниципального района являются:

1) Отсутствие свободных территорий для размещения отходов.

2) Усиление миграционного оттока трудоспособного населения за пределы района. Более высокий уровень и качество жизни других территорий. Высокий уровень смертности, усиливаемый общими структурными тенденциями групп населения (старение) при низком потенциале миграционного притока лиц трудоспособного возраста.

3) Снижение численности детей. Недостаточный уровень оснащенности материально-технической базы системы общего образования на фоне низких инвестиционных возможностей бюджета.

4) Рост тарифов на услуги ЖКХ.

5) Увеличение количества малочисленных населенных пунктов «вымирающих деревень».

6) Снижение объема безвозмездных перечислений из федерального и регионального бюджетов.

7) Нехватка инвестиций на модернизацию и восстановление объектов ЖКХ.

Раздел II. Приоритеты, цели, задачи и направления социально-экономической политики Антроповского муниципального района Костромской области

Глава 4. Миссия, цели и приоритеты социально-экономической политики Антроповского муниципального района Костромской области

Основываясь на результатах диагностики социально-экономического развития муниципального образования Антроповский муниципальный район, выявленных сильных и слабых сторонах, конкурентных преимуществах и ограничениях, угрозах развития сформировано видение системы стратегических целей, задач и направлений социально-экономического развития Антроповского муниципального района на долгосрочную перспективу.

Миссия социально-экономического развития района заключается в создании комфортных условий проживания сельского населения и создания условий для полноценного развития личности в каждом сельском поселении.

Главная стратегическая цель - обеспечить достойный уровень и высокое качество жизни населения Антроповского района на основе поступательного развития территории, привлечения инвестиций, эффективного развития существующего производственного потенциала, создания комфортной среды.

Достижение главной цели обеспечивается реализацией следующих стратегических приоритетов (каждому стратегическому приоритету соответствует стратегическая цель (СЦ)):

1. Сохранение и развитие человеческого капитала

СЦ-1. Создание благоприятных условий для повышения качества жизни и самореализации личности, достижение высоких социальных стандартов (сохранение и развитие конкурентоспособного человеческого капитала, отвечающего вызовам экономики, комфортной среды для всестороннего развития человека). Стратегические направления: демография, здравоохранение, образование, культура, физическая культура и спорт, молодежная политика, социальная защита населения, безопасность жизнедеятельности, экология.

2. Развитие экономического потенциала Антроповского муниципального района

СЦ-2. Создание комфортных условий для развития бизнеса на территории муниципального района и вложения частных инвестиций. Стратегические направления: лесопромышленный комплекс, агропромышленный комплекс, малое и среднее предпринимательство, инвестиционное развитие, туризм

3. Создание комфортного пространства

СЦ-3. Формирование эффективной системы жизнеобеспечения (обеспечение развитой транспортной, энергетической, жилищно-коммунальной, коммуникационной инфраструктуры), комфортной среды для жизнедеятельности человека, экологической устойчивости территории.

Реализация мероприятий стратегического направления «Сохранение и развитие человеческого капитала» приведет к созданию необходимых условий для комплексного развития личности путем предоставления качественных образовательных услуг с использованием современных технологий и с учётом конкурентной среды, максимального вовлечения каждого человека в разнообразные формы творческой и культурно-досуговой деятельности, обеспечения возможности для населения получать качественную медицинскую помощь, вести здоровый образ жизни и систематически заниматься физической культурой и спортом, обеспечение экологической безопасности, безопасности жизнедеятельности человека.

Ключевыми результатами реализации стратегического направления «Сохранение и развитие человеческого капитала» к 2035 году должны стать:

обеспечение доступности и повышение качества образовательных услуг в сфере дошкольного, общего и дополнительного образования

доступность культурно-досуговых учреждений и спортивной инфраструктуры в каждом сельском поселении;

активное участие населения района, прежде всего, молодежи, в организованных массовых культурных и спортивных мероприятиях.

Стратегическое направление «Развитие экономического потенциала Антроповского муниципального района» объединяет деятельность всех субъектов экономической деятельности на территории Антроповского муниципального района, в первую очередь, сельскохозяйственные и промышленные предприятия, а также субъектов малого и среднего предпринимательства в различных сферах хозяйствования. Главными принципами реализации направления являются увеличение инвестиционной привлекательности района, прежде всего за счет повышения уровня доступности и открытости информации, снижения административных барьеров, формирования инвестиционных площадок.

Ключевыми результатами реализации мероприятий экономического блока к 2035 году должны стать:

повышение производительности труда в базовых отраслях и в целом по экономике;

содействие техническому перевооружению и модернизации предприятий лесопромышленного комплекса;

повышение предпринимательской активности населения, обеспечение доступности субъектов МСП к мерам государственной и муниципальной поддержки

Стратегическое направление «Создание комфортного пространства» включает в себя сферу жилищно-коммунального хозяйства, жилищного строительства, транспортного обслуживания населения Антроповского муниципального района, а также благоустройство сельских территорий. Развитие жилищного строительства и сопутствующее инфраструктурное развитие территории является необходимым условием повышения качества жизни населения и увеличения миграционного притока, а также комплексного повышения инвестиционной привлекательности территории. Решение основных задач инфраструктурного развития должно быть ориентировано на качественное развитие коммунальной инфраструктуры, доступной всем категориям населения и удовлетворяющей инфраструктурные потребности развития всех субъектов экономической деятельности, в первую очередь, в сельской местности.

Ключевыми результатами реализации стратегического направления «Создание комфортного пространства» к 2035 году должны стать:

обеспечение населения Антроповского муниципального района услугами водо-, теплоснабжения по доступным ценам;

газификация п. Антропово

улучшение качественных характеристик жилищной и коммунальной инфраструктуры

обеспечения бесперебойного транспортного сообщения на территории Антроповского муниципального района.

Достижение вышеуказанных целей будет осуществляться как в рамках государственных и муниципальных программ, так и в рамках других документов планирования, реализуемых в рамках социально – экономического развития Антроповского муниципального района.

Глава 5. Показатели достижения целей социально-экономического развития Антроповского муниципального района Костромской области и ожидаемые результаты реализации Стратегии

В результате реализации поставленных целей и задач предполагается, что к 2035 году будет достигнуто (Приложение № 1 к настоящей Стратегии):

ускорение темпов промышленного производства приведет к его увеличению к уровню 2020 года в 1,3 раза;

- увеличение объема инвестиций в основной капитал в 1,9 раза к уровню 2020 года;
- увеличение объемов жилищного строительства;
- ввод в действие жилых домов до 500 кв. м в год;
- увеличение доли протяженности автомобильных дорог общего пользования регионального и межмуниципального значения, соответствующих нормативным требованиям к их транспортно-эксплуатационному состоянию;
- увеличение налоговых и неналоговых доходов в действующих ценах в 1,4 раза относительно уровня 2020 года;
- повышение ожидаемой продолжительности жизни с 67 лет в 2020 году до 77 лет

Раздел III. Реализация приоритетов социально-экономической политики Антроповского муниципального района Костромской области по отраслям

Глава 6. Сохранение и развитие человеческого капитала Антроповского муниципального района Костромской области

6.1. Демография

Демографическая ситуация в Антроповском муниципальном районе Костромской области характеризуется устойчивой тенденцией к сокращению численности постоянного населения. Численность населения Костромской области по состоянию на 1 января 2022 года составила 5140 человек (сократилась по сравнению с 1 января 2021 года на 206 человек). Определяющим фактором является естественная убыль населения, определяемая высоким уровнем смертности.

Основными вызовами демографического развития Антроповского муниципального района являются:

- снижение уровня рождаемости;
- высокий уровень смертности населения;
- миграционный отток трудоспособного населения района;

Основной целью улучшения демографической развития является стабилизация численности населения и формирование предпосылок к дальнейшему демографическому росту.

Основными задачами для достижения поставленной цели являются:

- обеспечение роста рождаемости;
- увеличение продолжительности жизни, снижении смертности населения.

Основными приоритетными мероприятиями по обеспечению роста рождаемости являются:

- создание условий для обеспечения жильем молодых семей;
- обеспечение жильем молодых специалистов, проживающих и работающих в сельской местности;
- оказание адресной помощи многодетным семьям и семьям, имеющим одного родителя;
- обеспечение доступности и развитие системы услуг дошкольного образования;
- организация отдыха и оздоровления детей;
- развитие семейных форм устройства на воспитание в семье граждан детей сирот и детей, оставшихся без попечения родителей, а также оказание помощи семьям, имеющим детей-инвалидов;
- создание условий для женщин, возобновляющих свою трудовую деятельность после отпуска по уходу за ребенком, организация повышения их квалификации и переобучение профессиям, востребованным на рынке труда;
- совершенствование организации учебы, работы и досуга молодежи в интересах сохранения и укрепления здоровья.

Основными приоритетными мероприятиями по увеличению продолжительности жизни, снижению смертности населения являются:

- регулярное проведение диспансеризации населения, профилактика заболеваний;
- снижение масштабов смертности граждан трудоспособного возраста путем внедрения комплекса мер, направленных на уменьшение травматизма;
- реализация комплекса мер по борьбе с болезнями, носящими социальный характер (наркомания, алкоголизм, туберкулез и другие);
- пропаганда здорового образа жизни, развитие массовой физической культуры, формирование эффективной системы физкультурно-спортивного воспитания;
- улучшение экологической ситуации.

6.2. Здравоохранение

Состояние здоровья населения Антроповского муниципального района характеризуется устойчивым сохранением относительно низкого уровня рождаемости, высокими показателями общей смертности и отрицательным приростом населения. Вопросы охраны и укрепления здоровья населения становятся важнейшим направлением социально-экономического развития района.

Основными проблемами в сфере здравоохранения Антроповского района являются:

- недостаточная эффективность системы ранней диагностики заболеваний, являющихся основными в структуре смертности;
- недостаточная обеспеченность квалифицированными кадрами
- изношенность основных фондов и материально-технической базы, недостаточный уровень оснащения компьютерной техникой, современным медицинским оборудованием, в том числе по диагностике онкологических заболеваний, вносящих наибольший вклад в структуру смертности населения.

Стратегический приоритет в сфере здравоохранения – снижение уровня смертности и заболеваемости, создание условий для сохранения здоровья человека, рост рождаемости, увеличение продолжительности жизни населения, повышение доступности и улучшение качества оказываемых медицинских услуг.

Основные приоритетные направления развития:

1. Увеличение роли профилактики заболеваний и формирования здорового образа жизни посредством:

- оказания медицинской помощи на основе периодических диспансеризаций и постоянного наблюдения за группами риска, санаторно-курортного лечения;
- охват населения декретированных возрастов и населения из групп риска профилактическими прививками против вакциноуправляемых инфекций не менее 95 процентов;
- реализации программ интегрированной профилактики неинфекционных болезней (онкологических, органов дыхания, кровообращения, болезней глаз, нервной системы);
- реализация мер по уменьшению распространенности, смертности и отрицательных последствий для здоровья, связанных с инфекционными заболеваниями, в том числе с ВИЧ-инфекцией и СПИДом, туберкулезом;
- формирования эффективной системы профилактики алкогольной и наркотической зависимости;
- обучения населения здоровому образу жизни с помощью информационных программ, рассчитанных на различные возрастные и социальные группы населения, формирования ответственности у граждан за свое здоровье и здоровье окружающих;
- систематической подготовки врачей по вопросам профилактики и диагностики депрессивных состояний, обучение населения рациональному поведению в стрессовых ситуациях.

2. Повышение доступности современных медицинских технологий за счет:

- повышения профессионального уровня медицинских работников с акцентом на их постоянное переобучение и освоение передовых технологий;
- обеспечения соответствия практической медицины требованиям клинических руководств и медицинских стандартов;
- повышения доступности современных медицинских технологий за счет развития информатизации системы здравоохранения.

3. Повышение качества и доступности медицинской помощи на основе повышения эффективности организации и финансового обеспечения медицинской помощи за счет:

- проведения последовательной политики первоочередного развития первичной медико-санитарной помощи с развитием института врача общей практики, укреплении участковой службы и системы неотложной помощи;
- приведения материально-технической базы медицинских учреждений в соответствие с Порядками оказания медицинской помощи, утвержденными Минздравом России;
- проведения мероприятий по улучшению и оптимизации кадровой ситуации, в т.ч. создание условий для повышения престижа и высокой оплаты труда медицинских работников;
- полного лекарственного обеспечения граждан при проведении амбулаторного лечения;

4. Адаптация здравоохранения к изменениям в демографической структуре населения:

- совершенствование организации медицинской помощи лицам пожилого возраста;
- совершенствование деятельности педиатрической службы, развитие института семейного врача в сельской местности;
- разработка и реализация мер по улучшению показателей здоровья подростков, в том числе юношей допризывного и призывного возрастов;

5. Информатизация системы здравоохранения:

- развитие информационных технологий;
- создание медицинского, информационного ресурса.

Как результат:

- снижение общего показателя смертности, в том числе от новообразований, от болезней кровообращения, от дорожно-транспортных происшествий;
- увеличение ожидаемой продолжительности уровня жизни населения.

6.3. Образование

Образование – сложный и многогранный процесс. С каждым годом образование трансформируется. Доступное, непрерывное и качественное образование – основа развития Антроповского муниципального района.

Система образования должна обеспечить условия для развития успешного и компетентного человека, способного к обучению и переобучению на протяжении всей своей активной жизни.

Основными вызовами в сфере образования в Антроповском районе являются:

- наличие в общеобразовательных организациях двух смен обучения;
- высокая доля учителей пенсионного возраста;
- слабая материально-техническая база образовательных организаций.

Основной целью развития системы образования района является обеспечение условий для повышения доступности, качества и эффективности образования на территории района.

Основными задачами и направлениями развития в сфере образования являются:

- обеспечение доступности и качества образования для различных категорий детей с учетом их возраста, индивидуальных возможностей, способностей и интересов.
- повышение статуса и профессионализма педагогических работников.

- создание условий для полноценного физического и психического развития детей дошкольного возраста;
 - повышение качества дошкольного образования для обеспечения равных стартовых возможностей для обучения в начальной школе;
 - сохранение и укрепление здоровья детей, развитие физической культуры;
 - поддержка инноваций и инициатив педагогов;
 - обеспечение эффективного оздоровления и отдыха детей в каникулярный период.
 - организация психолого-педагогической поддержки семьи, повышение компетентности родителей в вопросах воспитания и развития.
 - разработку и реализацию программ (проектов) развития дополнительного образования детей;
 - обеспечение успешной социализации детей и молодёжи в социуме, содействия в формировании у детей и молодёжи чувства патриотизма, гражданской ответственности, культуры межнациональных и межконфессиональных отношений, удовлетворение потребностей населения в дополнительных образовательных услугах.
 - обеспечения доступности качественных образовательных услуг для особых групп детей в сфере образования и социализации (дети с ограниченными возможностями здоровья, дети-инвалиды, одаренные дети).
- Основными мероприятиями, направленными на достижение поставленных задач, станут:
- обновление кадрового состава педагогических работников в образовательных организациях;
 - обновление профессиональных компетенций и повышение уровня подготовки педагогического корпуса. В этой сфере введена новая система оплаты труда, стимулирующая качество результатов деятельности педагогов и мотивацию профессионального развития, утверждены современные квалификационные требования к педагогическим работникам и правила аттестации. В целях поощрения лучших педагогов ежегодно осуществляются выплаты грантов и премий.
 - выделение средств на улучшение материально-технической базы образовательных организаций, на закупку оборудования, способствует росту доли обучающихся в современных условиях по основным программам общего образования.
 - обеспечение равного доступа к качественному образованию, которое предусматривает: введение оценки деятельности организаций общего образования на основе показателей эффективности их деятельности; сокращение отставания от средне регионального уровня образовательных результатов выпускников школ, работающих в сложных социальных условиях.
 - реализация проекта «Доступная среда»
 - бюджетное финансирование организации дополнительного образования детей. В 2021 году образовательной организацией МБОУ ДО Дом детского творчества выдано 474 сертификата на получение услуги дополнительного образования, что составило 75% охвата детей дополнительным образованием в районе;
 - реализация программных мероприятий.

6.4. Культура

Культура – это духовная и материальная среда, которая создается человечеством по мере развития общества. Осуществляемое отраслью «Культура» эстетическое и нравственное воспитание, развитие творческих способностей человека во взаимодействии с другими отраслями и сферами общественного сознания – формирует общую культуру человека, которая затем проявляется во всем – в межличностных отношениях, в работе, творчестве, быте, в отношении к здоровью и окружающей среде.

Законом Костромской области от 29 декабря 2011 года № 182-5-ЗКО «О региональной политике в области культуры» предусмотрено отнесение к объектам культурного достояния Костромской области культурных ценностей, а также организаций культуры, представляющих собой материальные, интеллектуальные и художественные ценности эталонного или уникального характера с точки зрения истории, археологии, культуры, архитектуры, искусства. Сеть учреждений культуры района различных видов и форм собственности охватывает все направления деятельности в сфере культуры, искусства, художественного образования, обеспечивает конституционные права граждан на участие в культурной жизни, пользование учреждениями культуры, доступ к информации.

Востребованность населением культурных благ и услуг подтверждается статистическими данными:

ежегодное количество посещений учреждений культуры превышает 150,0 тыс посещений;

обслуживание населения общедоступными библиотеками района составляет 96%;

количество участников клубных формирований при культурно-досуговых учреждениях составляет 1,4 тыс. человек;

в результате реализации мер по формированию доступной среды ежегодно растет количество посещений инвалидами учреждений культуры и культурных мероприятий (свыше 1 тысячи посещений в год).

В Антроповском муниципальном районе Костромской области реализуются долгосрочные межрегиональные, областные, районные проекты в сфере культуры и художественного образования (в том числе фестивали и конкурсы «Вифлеемская звезда», «Кострома - зимняя сказка», «России верные сыны», «Голоса России», «Истоки», «Играй, Костромская гармонь!», «Дорогами народных традиций», «Маршруты летнего чтения», районные смотры-конкурсы «Театральная весна», «Звездный дождь», ежегодные акции «Ночь музеев», «Ночь искусств», «Ночь кино», «Библионочь» и другие), а также совместный проект Минкультуры России, Минцифры России и Почта Банка-«Пушкинская карта», который позволяет молодым людям в возрасте с 14 до 22 лет посещать организации культуры за счёт поступивших на карту средств федерального бюджета.

Развитие сотрудничества областных и муниципальных учреждений, творческих коллективов, работников культуры, творческой и научной интеллигенции, общественных организаций осуществляется посредством реализации

совместных культурных проектов, информационной деятельности, системы областных конкурсов и премий, повышения квалификации и обучения кадров.

В сфере культуры имеется ряд вызовов, требующих преодоления:

- «старение» кадров;
- несоответствие материально-технической базы ряда муниципальных учреждений культуры современным требованиям.

Целью культурной политики Антроповского района является формирование и развитие духовно-нравственной, творческой, социально ответственной, гармоничной и успешной личности на основе приобщения к отечественному и мировому культурному наследию.

Для достижения поставленной цели необходимо решение следующих задач:

- повышение уровня туристической привлекательности Антроповского района;
- создание благоприятной условий для всестороннего развития человека, его творческой самореализации, приобщения к культуре и искусству;
- сохранение и воспроизводство кадрового потенциала в сфере культуры и искусства района;
- осуществление просветительской, патриотической работы среди молодежи, в том числе на базе музеев, клубных учреждений, а также создание условий для вовлечения молодежи в волонтерские движения, приобщение к отечественной истории, культуре, изучению фольклора и народного творчества;
- развитие гастрольной и фестивальной деятельности, активизация культурного обмена между территориями с целью популяризации искусства;

- модернизация материально-технической базы, развитие инфраструктуры учреждений культуры, сохранение и пополнение библиотечных фондов, совершенствование нормативно-правовой базы, регулирующей деятельность культуры;

- поддержка инновационных проектов, направленных на сохранение, развитие и популяризацию традиций народной культуры района;

- развитие информационно-библиотечных услуг на основе современных технологий;

- оказание платных услуг;

С 2019 года на территории Антроповского муниципального района Костромской области реализуется национальный проект «Культура», который имеет три составляющих федерального проекта и их одноименные региональные проекты: «Культурная среда», «Цифровая культура», «Творческие люди», все они реализуются на территории Костромской области.

Национальный проект «Культура» и его составляющие разработан до 2024 г., непосредственно Министерством культуры РФ, проект имеет основную цель: обеспечить максимальную доступность населения к культурным благам, что позволит гражданам, как воспринимать культурные ценности, так и участвовать в их создании.

Реализуется национальный проект «Культура» на территории Антроповского муниципального района Костромской области согласно Муниципальной программе «Развитие культуры в Антроповском муниципальном районе Костромской области», утвержденной постановлением администрации Антроповского муниципального района от 12.02.2018г №15 (в редакции Постановления администрации Антроповского муниципального района от 14.10.2019г №99)

Основными мероприятиями, направленными на достижение поставленных задач, станут:

- активное участие в национальном проекте «Культура», дальнейшая реализация Основ государственной культурной политики, Указов и поручений Президента Российской Федерации в сфере культуры, государственной программы «Развитие культуры и туризма в Костромской области»;

- расширение спектра культурных благ, внедрение новых услуг в сфере культуры, достижение показателей национального проекта «Культура» по увеличению числа посещений культурных мероприятий в три раза к 2030 году по сравнению с показателем 2019 года, выполнению индекса вовлеченности в систему воспитания гармонично развитой и социально ответственной личности на основе духовно-нравственных ценностей народов Российской Федерации, исторических и национально-культурных традиций, выполнение Указа Президента Российской Федерации от №204 от 07.05.2018 г. в части увеличения числа посещений организаций культуры к 2024 году на 15%;

- активное привлечение средств федерального бюджета, грантов, внебюджетных средств к укреплению материально-технической базы учреждений культуры, реализации культурных проектов, развитию туризма;

- осуществление мер по повышению квалификации кадров и методико-информационной поддержке работников культуры, обмену лучшими практиками работы, привлечению в отрасль молодых специалистов;

- обеспечение роста уровня оплаты труда работников учреждений культуры и образовательных учреждений отрасли культуры, как результат повышения качества их деятельности.

Достижение целей и задач развития сферы культуры оценивается ключевыми показателями эффективности деятельности учреждений культуры Антроповского муниципального района Костромской области, корреспондирующимися с целевыми показателями нацпроекта «Культура».

Согласно Указа Президента РФ №474 от 21.07.2020г. «О национальных целях развития Российской Федерации до 2030 года» для организаций культуры и образования установлены два целевых показателя, которые ежемесячно заполняются по формам «Культура» и «Воспитание» по методологии согласно Распоряжений Минкультуры России от 03.11.2020 №Р – 1458-1-42, и Р -1459:

1. «Увеличение числа посещений культурных мероприятий в три раза к 2030 году по сравнению с показателем 2019 года».

2. «Индекс вовлеченности в систему воспитания гармонично развитой и социально ответственной личности на основе духовно-нравственных ценностей народов Российской Федерации, исторических и национально-культурных традиций». Показатель с 2020 года должен возрасти со 100 до 130%.

Основным ключевым показателем для учреждений культуры является показатель «Увеличение числа посещений культурных мероприятий в три раза по сравнению с показателем 2019 года» в соответствии с Указом Президента РФ № 474 от 21.07.2020 г. «О национальных целях развития Российской Федерации до 2030 года» - 549,42 тыс. чел.

6.5. Физическая культура и спорт

Физическая культура и массовый спорт становятся все более значимыми социальными явлениями, положительно влияющими на внедрение здорового образа жизни и спортивного стиля жизни среди населения, на образование и воспитание подрастающего поколения, активное проведение досуга и оздоровление различных социальных групп населения и реабилитации инвалидов. В настоящее время удалось достигнуть позитивных изменений по некоторым показателям развития физической культуры и спорта, создать фундамент для дальнейших, более активных и целенаправленных действий по развитию физической культуры и спорта в Антроповском муниципальном районе.

За последние годы в районе значительно улучшились условия для занятий физической культурой и спортом. В 2019 году Антроповский район получил спортивно-технологическое оборудование для создания малых спортивных площадок ГТО, которое летом 2020 года было установлено. В рамках проекта по благоустройству сельских территории в 2020 году по номинации «Местные инициативы» было отремонтировано старое помещение для проведения секции по борьбе (самбо и дзюдо). Приобрели ковер для борьбы (татами). В 2021 году также по местным инициативам в здании провели ремонт потолка и заменили оконные блоки на пластиковые. Летом 2022 года на базе МКУ «Спортивный комплекс и стадион» произвели частичную замену покрытия на спортивной площадке.

Несмотря на улучшение ситуации в сфере физической культуры и спорта Антроповского муниципального района сохраняются следующие проблемы:

- недостаточная обеспеченность кадрами. Из-за отсутствия вакансий нарушается преемственность в процессе подготовки спортсменов. Для исправления сложившейся ситуации необходимо ежегодно вводить дополнительные тренерские ставки;

- качество некоторых спортивных сооружений не удовлетворяет потребности населения в занятиях физической культурой и спортом;

- недостаточное финансирование отрасли; выделяемые на отрасль бюджетные средства позволяют лишь осуществлять текущую работу, а не работать на перспективу;

- незавершенность перехода на трехуровневую систему подготовки спортсменов (муниципальный уровень – региональный уровень – федеральный уровень).

Стратегической целью в сфере физической культуры и спорта является создание условий, обеспечивающих возможность гражданам Антроповского района систематически заниматься физической культурой и массовым спортом, вести здоровый образ жизни.

Развитие сферы физической культуры и спорта в районе будет осуществляться по следующим направлениям:

- развитие массового спорта и физкультурно-оздоровительного движения среди всех возрастных групп и категорий населения Антроповского муниципального района;

- повышение уровня и качества тренировочного процесса в МКУ «Спортивный комплекс и стадион»;

- развитие инфраструктуры физической культуры и спорта, укрепление материально-технической базы учреждений физкультурно-спортивной направленности;

- поддержка перспективных спортсменов, профессиональных команд по игровым видам спорта;

- развитие физической культуры и спорта инвалидов и лиц с ограниченными возможностями здоровья;

- развитие детско-юношеского спорта в системе организаций дополнительного образования;

- улучшение кадрового обеспечения в сфере физической культуры и спорта.

Как результат реализации стратегии в сфере физической культуры и спорта:

- увеличение доли граждан Антроповского района, систематически занимающихся физической культурой и спортом в общей численности населения;

- увеличение доли детей и молодежи (возраст 3-29 лет), систематически занимающихся физической культурой,

- увеличение уровня обеспеченности населения спортивными сооружениями, исходя из их единовременной пропускной способности объектов спорта

- увеличение доли граждан среднего и старшего возраста, систематически занимающихся физической культурой и спортом, в общей численности граждан среднего и старшего возраста

6.6. Молодежная политика

Проживающих на территории района численность молодежи в возрасте от 14 до 35 лет на 2022 год, составляет 988 человек или 18,4 % от общей численности населения.

Молодежный центр является основной базой для осуществления молодежной политики в районе.

Основными вызовами развития молодежной политики являются:

- недостаточная привлекательность рабочих мест для молодежи (недостаточность высокооплачиваемых и современных рабочих мест);

- низкая обеспеченность жильем молодых семей;

- недостаточная информированность молодежи о возможностях организации своей жизни в обществе.

Целью государственной молодежной политики является создание условий для успешной самореализации молодежи и повышению ее роли в жизни района.

Для достижения стратегической цели поставлены следующие задачи:

- формирование духовности, нравственности, патриотизма, здорового образа жизни;
- поддержка молодежных и детских общественных объединений, талантливой молодежи, развитие общественной молодежной инициативы;
- поддержка молодой семьи;
- решение проблем трудовой занятости подростков и молодежи;
- организация отдыха, оздоровление молодежи;
- содействие участия молодежи в общественной жизни района.

Основными механизмами реализации основных задач является: финансовая поддержка талантливой молодежи, молодых семей, благотворительная и волонтерская деятельность, включение молодежи в кадровый резерв, организация межведомственного взаимодействия.

Указанные направления реализуются в рамках муниципальных программ на 2021 – 2023 гг.

1. «Молодёжь Антроповского района».

2. Патриотического и духовно-нравственного воспитания населения, проживающего на территории Антроповского муниципального района «Мы - Россияне».

Как результат реализации молодежной политики:

- повышение степени вовлеченности молодежи в программы и мероприятия, реализуемые в районе;
- рост вклада молодых людей в развитие Антроповского района;
- закрепление молодежи в районе и улучшение положения молодежи в обществе.

6.7. Социальная защита населения

Система социальной защиты населения является элементом улучшения качества жизни отдельных категорий граждан (пожилых, инвалидов и маломобильных групп населения, семей, имеющих детей, в том числе многодетных семей и др.). Она направлена на повышение качества жизни и уровня материального благосостояния этих категорий населения путем адресного предоставления социальной помощи и поддержки, обеспечения доступности социальных услуг.

В настоящее время сеть учреждений социального обслуживания в районе предоставлена муниципальным бюджетным учреждением «Комплексный центр социального обслуживания населения» Антроповского района, предоставляющее социальные услуги гражданам пожилого возраста, инвалидам, и другим категориям граждан.

Целью развития социальной защиты населения является содействие обеспечению равных возможностей для всех членов общества, укрепление социального единства и недопущения социальной изоляции.

Основными направлениями реализации стратегической цели являются:

- оказание социальной поддержки гражданам, находящимся в трудной жизненной ситуации, в том числе на условиях социального контракта;
- расширение сферы применения адресного подхода к предоставлению мер социальной поддержки и социальных услуг гражданам, основанного на оценке нуждаемости;
- совершенствование материально-технической базы стационарных учреждений для престарелых
- обеспечение социальной защищенности, улучшение социального положения пожилых людей, повышение уровня их адаптации к современным условиям и активное участие в жизни общества;
- совершенствование коммуникационных связей и развитие интеллектуального потенциала пожилых людей;
- кадровое обеспечение деятельности по работе с пожилыми людьми;
- формирование доступной среды для инвалидов и других маломобильных групп населения, повышение уровня и качества их жизни.

Для решения поставленных задач будут реализованы следующие мероприятия:

расширение доступа негосударственных организаций к бюджетному финансированию, предоставляющих услуги в социальной сфере, позволяющих привлекать к данному виду деятельности с наибольшей результативностью организации различных форм собственности (в том числе социально ориентированные некоммерческие организации) и граждан, занимающихся предпринимательской деятельностью;

формирование доступной среды для инвалидов и других маломобильных групп населения за счет оснащения социально значимых объектов специальным оборудованием;

развитие и совершенствование системы долговременного ухода за гражданами пожилого возраста и инвалидами; социальная поддержка семей, имеющих детей, включая поддержку в воспитании детей, профилактика семейного неблагополучия; совершенствование механизмов предоставления мер социальной поддержки, в том числе при применении новых критериев нуждаемости граждан;

совершенствование межведомственного взаимодействия при предоставлении мер социальной поддержки; внедрение современных информационных технологий при предоставлении социальных услуг.

Как результат реализации мероприятий:

- предоставление социальных услуг не менее 85% граждан пожилого возраста, нуждающихся в социальном обслуживании;
- оказание неотложной социальной помощи 100% граждан пожилого возраста, попавших в трудную жизненную ситуацию;

- обеспечение доступности к информации по актуальным вопросам в сфере социальной защиты населения граждан пожилого возраста посредством предоставления консультативно-информационной услуги на «телефоне доверия»;
- охват профилактическими осмотрами 100% ветеранов Великой Отечественной войны, жителей блокадного Ленинграда, труженников тыла;
- обеспечение 100% доступа людей с ограниченными возможностями к учреждениям инфраструктуры района;
- поддержание здорового образа жизни граждан пожилого возраста путем приобщения их к физической культуре и спорту, реализация потребности пожилых людей в общении, укреплении здоровья, продление жизни посредством организации районных мероприятий.

6.8. Безопасность жизнедеятельности

Развитие сферы обеспечения безопасности населения и территории района направлено на достижение необходимого уровня защиты населения и территорий от чрезвычайных ситуаций, обеспечение пожарной безопасности, безопасности людей на водных объектах, уровня защищенности прав и свобод человека и гражданина, уровня безопасности дорожного движения.

Основными вызовами в сфере безопасности являются:

- совершаемые правонарушения;
- большое количество дорожно-транспортных происшествий, в том числе со смертельным исходом;
- гибель людей и имущества в результате пожаров;
- гибель людей на воде;

Целью Стратегии в сфере безопасности является создание в районе безопасных условий для проживания граждан.

На достижение поставленной цели будут направлены следующие задачи:

- обеспечение общественной безопасности района;
- формирование эффективной системы предотвращения чрезвычайных ситуаций;
- разработка и проведение мероприятий по обеспечению пожарной безопасности среди населения.

На достижение поставленных задач будет направлен следующий комплекс мероприятий:

- оказание поддержки правоохранительным органам в сфере охраны общественного порядка и общественной безопасности на территории района.
 - организация обучения населения способам защиты и действиям в чрезвычайных ситуациях;
- обеспечение первичных мер пожарной безопасности на территории района.
- организация и осуществление мероприятий по гражданской обороне на территории района.
- организация обучения населения способам защиты и действиям в чрезвычайных ситуациях;
 - развитие системы профилактики правонарушений в Антроповском районе;
- повышение безопасности дорожного движения;
- обеспечение безопасности людей на водных объектах.

6.9. Экология

Территория Антроповского района подвержена негативному влиянию. Основными загрязняющими факторами является негативное воздействие на окружающую среду объектов промышленного производства, лесопереработки, жилищно-коммунального хозяйства. Официально на территории района зарегистрировано 39 таких объектов. Суммарный объем выброса вредных веществ составляет 295.8 тонн в год, выброс парниковых газов составляет 5276.1 тонн в год. Кроме того в настоящий момент на территории Антроповского района действуют 2 санкционированные свалки для размещения отходов лесопиления, на которых осуществляется контролируемый отжиг отходов и сжигается более 10 тыс. м.куб. в год. В результате сжигания древесины в атмосферу также выбрасывается значительное количество вредных веществ.

В 2022 году на территории района выявлено 2 несанкционированные свалки в Палкинском сельском поселении, на 1 декабря 2022 года обе свалки ликвидированы.

Заклучен договор на вывоз ТБО с ООО «Полигон» г.Галич. На территории Антроповского сельского поселения расположено 107 контейнеров для сбора мусора, на территории Просекского сельского поселения – 17 контейнеров, на территории Палкинского сельского поселения 69 контейнеров. Данное количество вполне удовлетворяет нужды населения, вывоз мусора производится регулярно. Но остается не решенной проблема с вывозом мусора в Котельниковском сельском поселении. Также проблемным остается вопрос со сбором и вывозом крупногабаритного мусора, ввиду отсутствия площадок для сбора.

На территории района идет зарастание неиспользуемых сельхозугодий кустарником и лесом, следовательно, снижается площадь пашни. Более половины площадей пашни занимают кислые почвы, и есть тенденция к увеличению этих площадей, так как прекращены работы по известкованию кислых почв.

Качество поверхностных вод района удовлетворительное. Естественное превышение содержания железа, натрия, кальция, магния и ряда других элементов связано с особенностью водного питания рек.

Водоснабжение населения и предприятий осуществляется в основном за счёт подземных артезианских вод. Для питьевого водоснабжения населения используется 49 артезианских скважин, 198 колодцев, 5 родников. Родники

находятся под контролем у арендаторов лесных участков. Все родники действуют, территория, на которой расположены родники, находится в ухоженном состоянии.

На сегодняшний день в п.Антропово установлены станции обезжелезивания в юго-восточной части п.Антропово в 300-500м на восток от ул. Механизаторов, ул. Мичурина, мкр-н Черемушки, ул. Энергетиков, ул. Некрасова, ул. Труда. Скважины обеспечивают водой 2702 человека. На станции по обезжелезиванию принята технология безреагентного обезжелезивания воды аэрацией с последующим фильтрованием и одноступенчатым умягчением воды ионным обменом, обеззараживание гипохлоритом натрия. Установка станции решает проблему качества питьевой воды больше половины населения п.Антропово.

Уровень экологического образования и экологической культуры населения в Антроповском районе находится на высоком уровне. Активную деятельность в этом направлении ведут районные библиотеки, а так же МО ЦБ им. М.С. Малинина. Районная газета «Сельская Новь» регулярно публикует статьи по экологической тематике. На сайте администрации в разделе экология регулярно размещается информация, как для населения, так и для руководителей предприятий.

Все предприятия независимо от форм собственности разрабатывают ежегодно проекты нормативов образования отходов, предельно допустимых выбросов и сбросов, получают в установленном порядке разрешения, заключают договоры и осуществляют плату за негативное воздействие на окружающую среду. С 01.09.2022 года все платежи, поступившие за негативное воздействие на окружающую среду, а также штрафы, наложенные за нарушение законодательства в области экологии, используются исключительно на выполнение мероприятий экологической направленности.

Основной целью в сфере экологии является повышение уровня экологической безопасности, снижение антропогенной нагрузки на окружающую среду при обращении с отходами производства и потребления.

Ключевыми мероприятиями обеспечения экологической безопасности на территории Антроповского района станут:

- установка водоочистного оборудования на скважинах в п.Антропово;
- отдельный сбор мусора;
- ликвидация мест несанкционированного размещения отходов;
- организация и проведение акций по посадке леса;
- осуществление мер пожарной безопасности и тушения лесных пожаров;
- повышение уровня экологического образования и экологической культуры населения.

Как результат от реализации мероприятий:

- существенные изменения качества потребляемой воды населением поселка;
- предотвращение деградации земель и почв;
- развитие системы эффективного обращения с отходами производства и потребления, минимизация ущерба, причиняемого окружающей среде;
- развитие системы экологического образования и просвещения.

Глава 7. Развитие экономического потенциала Антроповского муниципального района

7.1 Лесопромышленный комплекс

Лесоперерабатывающая промышленность исторически была и остается одной из важнейших и перспективных отраслей народного хозяйства России. Стратегия развития лесопромышленного комплекса в Антроповском районе направлена на реализацию современных требований к рациональному, непрерывному, возобновляемому лесопользованию, сохранению и преумножению экологического, ресурсного потенциала лесов в интересах населения.

Сдерживающими факторами развития лесопромышленного комплекса района являются:

- низкий спрос на низкосортную древесину;
- низкий технический уровень производства;
- высокий уровень износа основных производственных фондов;
- неразвитость мощностей по глубокой переработке древесного сырья, создание которых может вовлечь в оборот невостребованную в настоящее время низкокачественную древесину, увеличить доходность лесного бизнеса в разы;
- низкий уровень использования отходов лесопиления;
- сезонность и низкая концентрация лесозаготовительного производства, недостаточное количество лесовозных дорог круглогодичного действия.

дефицит квалифицированных кадров;

низкий уровень производительности труда по виду экономической деятельности «Лесозаготовки».

Целью развития лесопромышленного комплекса района является модернизация, реконструкция и техническое перевооружение, замена основных фондов существующих производств, внедрение высокотехнологичных производств, обеспечивающих производство современной конкурентоспособной продукции.

Основными задачами для достижения поставленной цели являются:

- внедрение современных технологий, оборудования и машин для лесовыращивания, лесозаготовок и переработки древесины, в том числе с использованием лизинга и кредитных ресурсов;
- стимулирование развития производств по глубокой переработке древесины.

Для достижения поставленных задач будут реализованы следующие мероприятия:

- повышения уровня доступности и открытости информации о возможности получения государственной и

муниципальной поддержки субъектам рынка в целях стимулирования новых предпринимательских инициатив в сфере деревообработки

- создания необходимой инженерной, транспортной, энергетической инфраструктуры, необходимой для реализации инвестиционных проектов.

7.2. Агропромышленный комплекс

Основными проблемами, ограничивающими развитие агропромышленного комплекса района, в настоящее время являются:

- дефицит квалифицированных кадров, вызванный низким уровнем и качеством жизни в сельской местности;
- низкий уровень производительности труда, отсутствие применяемых на территории района передовых технологий в производстве сельскохозяйственной продукции;
- сохраняющийся диспаритет цен;
- отсутствие условий для переработки производимой продукции;
- неудовлетворительный уровень развития рыночной инфраструктуры;
- инвестиционный поток в систему АПК района очень мал.

Целью развития агропромышленного комплекса Антроповского муниципального района Костромской области является привлечение инвесторов в агропромышленный комплекс района, привлечение трудовых ресурсов, а так же повышение конкурентоспособности продукции агропромышленного комплекса.

Основными задачами развития отрасли являются:

- привлечение инвесторов в агропромышленный комплекс Антроповского района;
- содействие развитию существующих и созданию новых малых форм хозяйствования (ЛПХ, КФХ) и развитие потребительской кооперации;

- создание общих условий для развития агропромышленного комплекса района;

- социально-экономическое развитие сельских территорий.

На решение поставленных задач будут направлены мероприятия:

- мелиорация земель сельскохозяйственного назначения, введение в оборот неиспользуемой пашни и других категорий сельскохозяйственных угодий;

- разработка комплексных инвестиционных предложений, включающих информацию по земельным участкам, мерам государственной поддержки, инфраструктурному, логистическому, кадровому обеспечению;

- учитывая дефицит кадров, перевод молочного скотоводства на мясное, используя высокопродуктивные породы КРС типа лимузинская, герефордская, абердин-ангусская;

- предоставление сельхозтоваропроизводителям консультационно-методической помощи по вопросам эффективного ведения предпринимательской деятельности в сфере сельского хозяйства;

- создание и развитие фермерских хозяйств, содействие в участии в программе предоставления грантов начинающим фермерам, занимающихся разведением КРС, стимулирование сельскохозяйственной потребительской кооперации;

- стимулирование производства сельскохозяйственной продукции в личных подсобных хозяйствах, с привлечением их в сельскохозяйственные потребительские кооперативы и заключением соц. контрактов для малоимущих, оказанием помощи для ЛПХ в заготовке кормов на содержание с/х животных и бесплатным предоставлением земельных участков для выращивания овощей и картофеля;

- развитие социальной и инженерной инфраструктуры сельских территорий;

Как результат:

- повышение финансовой устойчивости сельскохозяйственных производителей;
- создание потребительских кооперативов на территории Антроповского муниципального района;
- сохранение индекса производства продукции сельского хозяйства в хозяйствах всех категорий на уровне 100%;

7.3. Туризм

Поселок Антропово - координационный центр развития и функционирования туристических зон Антроповского района, поскольку поселок Антропово имеет со всеми сторонами территории нашей области устойчивую автомобильную связь с администрациями сельских поселений, гостиницу на 25 мест.

Поселок Антропово, являясь административным центром района, стал своеобразным центром сохранения истории Антроповского района. В 1990 году здесь открыт мемориальный Дом-музей генерала армии М.С. Малинина, ведется работа по сбору краеведческого материала. Дом-музей находится на территории парка культуры и отдыха. Это прекрасное место для отдыха, так как на его территории, кроме Дома-музея находится районный передвижной культурно-досуговый центр, детская игровая площадка, спортивный комплекс и освещенная лыжня.

Село Палкино, второй по значимости населенный пункт Антроповского района. Это старинное торговое село, через которое шли торговые пути из Нижнего Новгорода через Галич, Чухлома- на Вятку в Сибирь, Казань. Палкино отличается самобытной архитектурой, поскольку имеет сохранившиеся памятники архитектуры, ранее принадлежавшие купцам, торговцам.

Село Словинка, расположенное на южной стороне Антроповского района, удобно для развития въездного туризма, так как граничит с Кадыйским и Макарьевским районами. Село привлекает не только историей своего возникновения, но и как место развития ярмарочной торговли на Руси.

Церковь Словенской Божией матери, часовни, святые колодчики в деревне Паново и селе Словинка, надиева пустынь — каждый из перечисленных объектов представляет собой историко-культурную ценность.

Святой колодчик близ деревни Паново, считавшийся чудотворным и принадлежавший монахам монастыря, недавно благоустроенный по инициативе администрации района, в настоящее время является местом паломничества жителей не только Антроповского района и районов области, но и всей России. Имеются письменные свидетельства исцелений, происходивших на источнике или после употребления взятой здесь воды.

Надиева пустынь связана с именем одного местнотчтимых угодников Божьих древнего Костромского края Тимона, ученика и духовного друга великого святого земли Русской- преподобного Серафима Саровского.

Словинский природно- историко- культурный комплекс с красивой природой, богатыми грибными и ягодными угодьями — прекрасная зона для организации семейного отдыха.

В настоящее время на территории района не зарегистрировано ни одного ремесленника, хотя известно, что народные умельцы, продолжая традиции своих предков, занимаются плетением корзин, изготовлением табуретов, ваз, подсвечников, резьбой по дереву, о чем свидетельствуют выставки сельских Домов культуры.

Перспективным для развития туризма Антроповского района является паломнический туризм. Кроме посещения паломниками церкви Сретения в с. Трифон и церкви Николаю Чудотворца с. Богословское.

В рамках развития данного направления необходимо:

– создание условий для отдыха туристов;

– использование событийных мероприятий, в частности празднования явления Словинской иконы Божьей Матери (Одигитрия).

Невысокая плотность населения, отсутствие негативного промышленного воздействия, большая лесопарковая площадь, наличие приусадебных парков, Парка культуры и отдыха п. Антропово, экологически чистых рек, болот, родников, имеющаяся охотничья база на 8 человек создают предпосылки для развития экологического туризма.

Результатом развития туристической отрасли станет увеличение количества принимаемых туристов и экскурсантов.

7.4. Малое и среднее предпринимательство

Развитие малого и среднего предпринимательства является важным условием функционирования рыночной экономики. Малые и средние предприятия характеризуются низкой потребностью в стартовом капитале, мобильностью, высокой степенью ликвидности, способностью к быстрой переориентации своей деятельности. Не имея возможности конкурировать с крупными фирмами, они охотно идут на коммерческий риск, находясь в постоянном поиске производственных, финансовых и технических идей. Узкая специализация, характерная для большинства таких предприятий, позволяет им достигать достаточно высокой производительности и качества даже в условиях мелкосерийного и единичного производства.

Несмотря на наличие положительной динамики развития субъектов малого предпринимательства в районе, существует ряд проблем, сдерживающих развитие малого предпринимательства.

В настоящий момент развитие сдерживается по следующим причинам:

- ограниченная доступность финансовых ресурсов, обусловленная сложностью получения заемного финансирования для субъектов малого предпринимательства и высокой стоимостью банковских кредитов;

- недостаточность собственного капитала и оборотных средств у субъектов предпринимательской деятельности, необходимых для технического перевооружения и повышения производительности труда;

- существующие административные барьеры;

- ограниченные возможности в организации сбыта продукции

- недостаток квалифицированных рабочих кадров на рынке труда;

- высокий уровень тарифов на услуги естественных монополий

Существующие проблемы можно решить, объединив усилия органов государственной власти Костромской области, органов местного самоуправления района, самих субъектов малого и среднего предпринимательства, организаций, образующих инфраструктуру поддержки малого и среднего предпринимательства.

Целью развития малого предпринимательства на перспективу является создание условий для его эффективного функционирования и развития, а также увеличение его вклада в решение задач социально-экономического развития района.

Перспективными задачами развития малого и среднего предпринимательства являются:

- обеспечение конкурентоспособности субъектов малого и среднего предпринимательства;

- содействие повышению спроса на продукцию (работы, услуги), производимую (предоставляемые) субъектами малого и среднего предпринимательства.

- пропаганда предпринимательства (стимулирование граждан к осуществлению предпринимательской деятельности).

- сокращение административных ограничений при осуществлении предпринимательской деятельности

- обеспечение доступности субъектов малого и среднего предпринимательства к мерам государственной и муниципальной поддержки;

Приоритетными направлениями деятельности субъектов малого и среднего предпринимательства, дающие преимущественное право на получение поддержки:

1) производство всех видов продукции;

2) производство и переработка сельскохозяйственной продукции;

4) переработка древесины;

5) строительство;

- 6) предоставление жилищно-коммунальных услуг;
- 7) предоставление услуг в сфере внутреннего и въездного туризма (за исключением деятельности туристических агентств);
- 8) предоставление медицинских услуг;
- 9) предоставление услуг в сфере образования;
- 10) социальное обслуживание населения;
- 11) услуги общественного питания;
- 12) оказание бытовых услуг населению;
- 13) народно-художественные промыслы;
- 14) организация розничной торговли в сельской местности;
- 15) улучшение экологии и природопользования, включая сбор, утилизацию и переработку вторичных ресурсов (за исключением лома цветных и черных металлов).

Для решения поставленных задач предусмотрены следующие мероприятия:

- оказание информационной и консультационной поддержки о возможности получения субсидий из областного бюджета на возмещение части процентной ставки по кредитным договорам, по договорам финансовой аренды (лизинга) и приобретения оборудования, о возможности получения поддержки через ОГБУ «Агентство по развитию предпринимательства Костромской области», ООО «Гарантийный фонд поддержки предпринимательства Костромской области» и других институтов поддержки;
- консультирование субъектов малого и среднего предпринимательства, самозанятых граждан по вопросам предпринимательской деятельности.
- вовлечение молодых людей в предпринимательскую деятельность
- предоставление в аренду имущества, входящего в состав казны Антроповского муниципального района, субъектам малого и среднего предпринимательства, самозанятым гражданам на льготных условиях.

7.5. Инвестиционное развитие

Привлечение инвестиций в экономику Антроповского муниципального района является одним из приоритетов в деятельности органов местного самоуправления. Выгодное географическое расположение, транспортная доступность, красивейшая природа образует комфортный климат для каждого инвестора. По территории Антроповского района проходит Северная железная дорога, обеспечивающая связь со всеми регионами России и ближнего и дальнего зарубежья. Сегодня основной задачей в области социально-экономического развития района является создание и развитие действующих производств. Приоритетными являются инвестиционные вложения в сельское хозяйство, деревообработку, промышленное производство в сферу туризма и отдыха.

Основной целью инвестиционного развития является создание благоприятных условий для привлечения инвестиций в экономику Антроповского муниципального района.

Задачи, направленные на достижение основной цели:

- активизация инвестиционной деятельности;
- улучшение условий для ведения предпринимательской деятельности.

Для решения поставленных задач предполагается реализация комплекса мероприятий:

- формирование и актуализация базы данных о свободных инвестиционных площадках для реализации инвестиционных проектов в сфере сельскохозяйственного производства.
- формирование и актуализация базы данных о свободных инвестиционных площадках для реализации инвестиционных проектов в сфере промышленного производства;
- оказание содействия в участии предприятиям района в выставочно-ярмарочных мероприятиях и в коммуникативных мероприятиях (форумах, конференциях, семинарах, круглых столах), организуемых на территории Костромской области.
- решение вопроса об оформлении в муниципальную собственность земель сельскохозяйственного назначения для обеспечения их эффективного использования и передачи частным инвесторам.
- реализация целевых моделей упрощения процедур ведения бизнеса и повышения инвестиционной привлекательности субъектов Российской Федерации, утвержденных распоряжением Правительства Российской Федерации от 31 января 2017 года №147-р.

Правительством Российской Федерации определены следующие модели:

1. Получение разрешения на строительство и территориальное планирование;
2. Регистрация права собственности на земельные участки и объекты недвижимого имущества;
3. Постановка на кадастровый учет земельных участков и объектов недвижимого имущества;
4. Осуществление контрольно-надзорной деятельности в субъектах Российской Федерации;
5. Поддержка малого и среднего предпринимательства;
6. Технологическое присоединение к электрическим сетям;
7. Подключение к системам теплоснабжения, подключение (технологическое присоединение) к централизованным системам водоснабжения и водоотведения.

В перспективе по каждому из направлений планируется осуществлять следующие мероприятия:

По направлению «Получения разрешения на строительство и территориальное планирование» основные мероприятия будут направлены на сокращение количества и сроков процедур, необходимых для получения разрешения на строительство.

По направлению «Регистрация права собственности на земельные участки и объекты недвижимого имущества»: сокращение сроков предоставления услуг.

По направлению «Постановка на кадастровый учет земельных участков и объектов недвижимого имущества»: сокращение сроков предоставления и рост доли услуг, предоставляемых в электронном виде; формирование документов территориального планирования.

По направлению «Осуществление контрольно-надзорной деятельности»:

совершенствование механизмов осуществления муниципального контроля;

переход на полное электронное взаимодействие при осуществлении муниципального контроля на территории района.

По направлению поддержка малого и среднего предпринимательства:

стимулирование спроса на продукцию субъектов малого и среднего предпринимательства;

предоставление услуг по принципу «одного окна» для оказания поддержки субъектам малого и среднего предпринимательства, а также гражданам планирующим начать ведение предпринимательской деятельности.

Основные мероприятия по направлению «Технологическое присоединение к электрическим сетям»:

создание и функционирование «личных кабинетов» на сайтах сетевых организаций;

оптимизация процедуры получения разрешения на проведение работ.

По направлению «Подключение к системам теплоснабжения, подключение (технологическое присоединение) к централизованным системам водоснабжения и водоотведения» необходимо:

унифицировать правила и процедуры предоставления технических условий и подключения к различным видам сетей инженерно – технического обеспечения;

расширение информационного обеспечения о доступности по порядку и условиям технологического присоединения, а также о наличии мощностей к подключению;

оптимизация процедур подачи заявления, в том числе в электронном виде.

Как результат к 2035 году будет обеспечен стабильный положительный прирост количества субъектов МСП, осуществляющих деятельность на территории района, рост объема инвестиций в основной капитал в расчете на душу населения.

7.6. Конкуренция

Развитие конкуренции представляет собой комплекс направлений и мероприятий по созданию равных условий для развития бизнеса, защите интересов предпринимателей, формированию благоприятных условий осуществления предпринимательской деятельности в различных сферах экономики.

К основным вызовам развития конкуренции на рынках товаров, работ и услуг в Антроповском районе относятся:

недостаточность эффективных механизмов прямой финансовой поддержки субъектов предпринимательской и инвестиционной деятельности;

низкая степень вовлеченности субъектов малого и среднего предпринимательства в процедуру закупок для государственных и муниципальных нужд.

Основной целью развития конкуренции на рынках товаров, работ и услуг является:

повышение экономической эффективности и конкурентоспособности хозяйствующих субъектов, в том числе обеспечение развития субъектов малого и среднего предпринимательства.

Для достижения поставленных целей предполагается решение следующих задач:

повышение удовлетворенности потребителей за счет расширения ассортимента товаров, работ, услуг, повышения их качества и снижения цен;

реализация мероприятий по повышению вовлеченности субъектов малого и среднего предпринимательства в процедуру закупок для государственных и муниципальных нужд.

Для достижения обозначенных целей и поставленных задач по содействию развитию конкуренции предполагается реализация комплекса мероприятий:

- проведение на регулярной основе мониторинга состояния и развития конкурентной среды;

- вовлечение не эффективно используемого имущества, находящегося в муниципальной собственности, в инвестиционный процесс;

- развитие современных форматов потребительского рынка.

Глава 8. Создание комфортного пространства

8.1. Современное комфортное село

Качество среды является комплексной характеристикой территорий и их частей, которая определяет уровень комфорта повседневной жизни населения. Первоочередные мероприятия в данном направлении: приведение в порядок дворов муниципальных образований, включая озеленение, освещение, благоустройство придомовых территорий. Предстоит создать условия для системного повышения качества и комфорта. Чтобы эффективнее вовлекать в решение задач благоустройства граждан, необходимо внедрять инструменты общественного контроля за реализацией мероприятий на территориях муниципальных образований.

Сложившаяся на селе ситуация в социальной сфере препятствует формированию социально-экономических условий развития производства во всех сферах жизнедеятельности селян.

В основной части сельского жилищного фонда нет элементарных коммунальных удобств.

Большинство систем водоснабжения не имеет необходимых сооружений и технологического оборудования для

улучшения качества воды, 90 процентов протяженности уличной водопроводной сети нуждается в замене. В результате сельское население вынуждено пользоваться водой, не соответствующей санитарным нормам. Водопроводом оборудовано 40 процентов сельского жилищного фонда, отсутствует природный газ.

Неблагоприятная демографическая ситуация, вследствие которой прогрессирует сокращение численности сельского населения, в том числе и трудоспособной его части, усугубляет положение с трудовыми кадрами на селе. Так в сельскохозяйственном производстве работает всего лишь 30 человек. Увеличивается число сельских населенных пунктов, не имеющих постоянных жителей.

Комплекс накопившихся проблем вызывает отток работников всех сфер, особенно сельского хозяйства, ухудшается качественный состав кадров.

Стратегической целью является обеспечение высокого качества и привлекательности жизни в сельской среде путем создания комфортных условий для проживания населения.

В соответствии с вышеперечисленным для достижения данной цели предполагается решение следующих задач:

- создание условий для улучшения социально-демографической ситуации в сельской местности;
- повышение престижности проживания в сельской местности;
- повышение уровня и качества жизни сельского населения на основе повышения уровня развития социальной инфраструктуры и инженерного обустройства населённых пунктов, расположенных в сельской местности, а также ремонта, строительства и реконструкции автомобильных дорог;
- стимулирование инвестиционной активности в агропромышленном комплексе путём создания благоприятных инфраструктурных условий в сельской местности;
- активизация участия граждан, проживающих в сельской местности, в реализации общественно значимых проектов.

Для решения существующих проблем необходима реализация следующих мероприятий:

1. развитие жилищного строительства на сельских территориях и повышение уровня благоустройства домовладений – по улучшению жилищных условий граждан и по строительству жилья, предоставляемого по договору найма жилого помещения;

2. привлечение молодых семей и молодых специалистов для работы в агропромышленном комплексе, социальной сфере и других секторах сельской экономики в целях реализации программных мероприятий по вводу (приобретению) жилья для граждан, проживающих в сельской местности;

3. благоустройство сельских территорий, которое включает в себя следующие мероприятия:

- благоустройство дворовых, общественных территорий в рамках реализации программы «Формирование комфортной городской среды»;

- вовлечение жителей в формирование планов благоустройства и создание комфортной среды на территории района;

- создание и обустройство зон отдыха, спортивных и детских игровых площадок, площадок для занятия адаптивной физической культурой и адаптивным спортом для лиц с ограниченными возможностями здоровья;

- организация освещения территории, включая архитектурную подсветку зданий, строений, сооружений, в том числе с использованием энергосберегающих технологий;

- организация пешеходных коммуникаций, в том числе тротуаров, аллей, дорожек, тропинок;

- обустройство территории в целях обеспечения беспрепятственного передвижения инвалидов и других маломобильных групп населения;

- организация ливневых стоков;

- обустройство общественных колодцев и водозаборных колонок;

- обустройство площадок накопления твёрдых коммунальных отходов;

- сохранение и восстановление природных ландшафтов и историко-культурных памятников.

4. развитие инженерной инфраструктуры на сельских территориях – по развитию газификации;

5. развитие транспортной инфраструктуры на сельских территориях – по развитию сети автомобильных дорог;

6. создание современного облика сельских территорий – комплексного развития сельских территорий.

Как результат

- улучшение качества общественных и дворовых территорий;

- рост доли граждан, проживающих в муниципальных образованиях, на территории которых реализуются проекты по созданию комфортной городской среды и принявших участие в решении вопросов развития городской среды;

- повышение удовлетворенности населения состоянием городской среды

- достижение максимально необходимой оснащённости контейнерными площадками и освещённости территории муниципального района.

8.2. Доступное и качественное жильё

Жилищное строительство характеризуется преобладанием индивидуального жилищного строительства, что определяет отрасль как высокочувствительную к экономическим колебаниям и кредитоспособности населения.

Основным барьером, сдерживающим развитие индивидуального жилищного строительства, является отсутствие профессионального и квалифицированного рынка строительных услуг.

Вызовами являются:

отсутствие земельных участков, подготовленных под строительство, в объёме, необходимом для достижения целевых показателей по вводу жилья;

отсутствие возможности либо высокая стоимость подключения (технологического присоединения) объектов индивидуального жилищного строительства к сетям инженерно-технического обеспечения.

Основной целью является обеспечение населения Антроповского муниципального района доступным и комфортным жильем, отвечающим современным требованиям.

Основными мероприятиями для достижения поставленной цели являются:

- вовлечение в оборот земельных участков в целях индивидуального жилищного строительства;
- предоставление земельных участков для целей индивидуального жилищного строительства с обязательством государственной регистрации прав на построенные на них жилые дома в установленный срок;
- создание условий для развития индивидуального жилищного строительства;
- обеспечение территорий под жилищное строительство необходимой социальной, коммунальной, транспортной и иной инфраструктурой;
- оптимизация процедур по обеспечению объектов индивидуального жилищного строительства необходимой инженерной инфраструктурой;
- выполнение обязательств по обеспечению жильем отдельных категорий граждан;
- снижение административных барьеров для индивидуального жилищного строительства;

Как результат:

- увеличение количества сформированных земельных участков в целях развития индивидуального жилищного строительства;
- сохранение объемов ввода жилья на уровне 500 кв.м. в год;
- доля предоставляемых услуг по выдаче ГПЗУ, разрешений на строительство, в электронном виде - 100 процентов.

8.3. Транспорт, дорожное хозяйство

Антроповский район характеризуется хорошей транспортной доступностью. По территории района проходит северная железная дорога, связывающая его со всеми регионами России. Имеются три автомобильных выхода (через Галич, Островское и Кадый) на трассы областного и федерального значения, обеспечивая вывоз грузов во все концы страны.

Главной проблемой в сфере дорожного хозяйства остается неудовлетворительное состояние автомобильных дорог в связи с систематическим недофинансированием дорожного хозяйства;

Целью по данному направлению развития является формирование сбалансированной, доступной транспортной системы Антроповского муниципального района, направленной на повышение привлекательности территории для жизни и работы людей.

Ключевыми задачами для достижения указанной цели являются:

- приведение существующей сети автомобильных дорог в соответствии с нормативными требованиями и стандартами;

- обеспечение устойчивого транспортного сообщения сельских населенных пунктов с районными центрами.

Для решения поставленных задач предусмотрена реализация следующих мероприятий:

- улучшение транспортно-эксплуатационного состояния муниципальных дорог: проектирование, строительство, реконструкция, капитальный ремонт и ремонт автомобильных дорог местного значения и мостовых сооружений путем реализации муниципальной программы «Развитие сети автомобильных дорог»;

- содержание автомобильных дорог местного значения и мостов;
- организация осуществления перевозок пассажиров и багажа автомобильным транспортом;
- повышение качества транспортного обслуживания населения путем оптимизации количества маршрутов и расписания движения автобусов регулярных перевозок в границах Антроповского муниципального района;
- повышение правового сознания и предупреждения опасного поведения участников дорожного движения, совершенствование организации движения транспортных средств и пешеходов.

Как результат реализации мероприятий:

- доля автомобильных дорог местного значения, соответствующих нормативным требованиям, в их общей протяженности будет превышать 40 %.
- будет повышена эффективность пассажирских перевозок;
- повышение удовлетворенности населения качеством и доступностью пассажирского сообщения;
- сокращение количества дорожно-транспортных происшествий и сокращение количества лиц пострадавших в результате дорожно-транспортных происшествий на дорогах общего пользования местного значения Антроповского муниципального района.

8.4. Жилищно-коммунальное хозяйство

Основными проблемами в сфере коммунального хозяйства являются:

- износ объектов водоснабжения порядка 80%, вследствие чего обострилась проблема обеспечения населения качественной питьевой водой;
- износ сетей канализации составляет более 60%, замене подлежат 2 км сетей;
- износ тепловых сетей составляет порядка 50%, из-за чего потери тепловой энергии в процессе производства и транспортировки значительно превышают допустимый уровень.

Высокий износ коммунальной инфраструктуры является основным фактором, влияющим на объем потерь ресурсов в сетях, а также причиной их высокой аварийности. Высокая изношенность коммунальной инфраструктуры, отставание темпов замены сетей от требуемого согласно нормативному сроку их службы, высокая аварийность являются следствием значительного недоинвестирования отрасли жилищно-коммунального хозяйства.

- дефицит источников финансирования для обеспечения необходимых темпов модернизации систем централизованного водоснабжения и теплоснабжения.

- задолженность граждан и организаций за потребленные услуги и ресурсы;

По состоянию на 01.01.2022 года дебиторская задолженность МУП «Теплоэнерго» составила 11066,9 тыс. руб., из них 10134 тыс. руб. долги населения за жилищно-коммунальные услуги.

- неэффективное использование аккумулируемых гражданами взносов на капитальный ремонт ввиду недостаточного качества планирования, организации и исполнения работ по капитальному ремонту;

- недостаточная обеспеченность инфраструктурой для обращения с отходами производства и потребления, в том числе для организации раздельного сбора и накопления твердых коммунальных отходов;

- недостаточно эффективное использование в строительном цикле вторичных материальных ресурсов;

- низкая доля сортируемых твердых коммунальных отходов и отходов строительства и сноса, а также повторно используемых вторичных материальных ресурсов, полученных в результате утилизации твердых коммунальных отходов и отходов строительства и сноса.

Образующиеся отходы производства и потребления оказывают существенное влияние на состояние окружающей среды. С целью сдерживания негативного воздействия хозяйственной деятельности на окружающую среду на территории Костромской области реализуется государственная политика обращения с отходами производства и потребления, которая ориентирована на постепенный переход от захоронения отходов к их использованию.

Основной целью развития данной сферы является повышение качества и надежности предоставления жилищно-коммунальных услуг населению Антроповского муниципального района

Основными задачами развития жилищно-коммунального хозяйства являются:

- повышение качества коммунальных услуг, направленное на обеспечение бесперебойного предоставления отопления, холодного водоснабжения, водоотведения, электроснабжения и в перспективе – газоснабжения;

- снижение издержек производителей услуг и снижение роста тарифов при поддержании стандартов качества предоставляемых услуг.

- снижение потерь и снижение аварийности на сетях водоснабжения и теплоснабжения;

- участие в региональных программах капитального ремонта и краткосрочных планов капитального ремонта общего имущества в многоквартирных домах исходя из их фактического технического состояния (по необходимости).

- ресурсосбережение и максимальное вовлечение вторичных материальных ресурсов, полученных в результате утилизации твердых коммунальных отходов и отходов строительства и сноса, в хозяйственный оборот в качестве дополнительных источников сырья.

Основными механизмами развития системы жилищно-коммунального хозяйства района являются:

- реконструкция водопроводных сетей, включающая в себя проведение работ по замене оборудования, выработавшего нормативный срок эксплуатации, оснащению оборудования энергоэффективными технологиями и необходимыми приборами учета;

- проведение технического обследования централизованных систем водоснабжения и водоотведения;

- проведение оценки состояния систем теплоснабжения на постоянной основе;

- модернизация котельных (ремонт, замена котельного оборудования);

- формирование и актуализация реестра аварийного жилищного фонда;

- регистрация в установленном порядке прав собственности на объекты жилищно-коммунального хозяйства;

- ежегодная актуализация и повышение качества схем водоснабжения и водоотведения, теплоснабжения в муниципальном образовании;

- проведение оценки эффективности управления муниципальным унитарным предприятием, осуществляющим деятельность в сферах водоснабжения и водоотведения, теплоснабжения;

- анализ качества предоставления услуг водоснабжения и водоотведения;

- приобретение и установка водоочистного оборудования на скважинах для приведения качества воды в нормативное состояние;

- снижение количества аварий и чрезвычайных ситуаций при производстве, транспортировке и распределении питьевой воды;

- оснащение объектов абонентов приборами учета тепловой энергии;

- утверждение мер социальной поддержки граждан, обеспечивающих изменение совокупного платежа граждан за коммунальные услуги в установленных предельных значениях;

- разработка и реализация комплекса мер, направленных на внедрение энергетического сервиса в многоквартирных домах (в рамках реализации региональной программы энергосбережения и повышения энергетической эффективности);

- создание условий для осуществления газификации п. Антропово, направленной на улучшение условий качества и привлекательности проживания населения.

- принятие и реализация мер, направленных на повышение платежной дисциплины и ответственности неплательщиков;

- организация системы сбора и обобщения информации о технических характеристиках и состоянии жилищного фонда, содержащейся в Едином государственном реестре недвижимости и в электронном паспорте многоквартирного дома, формируемом в государственной информационной системе жилищно-коммунального хозяйства;
- модернизация информационных систем для учета актуального технического состояния многоквартирного дома, а также для оценки удовлетворенности граждан проведенными работами по капитальному ремонту;
- уточнение правил проведения капитального ремонта общего имущества в многоквартирных домах в части порядка выбора видов работ исходя из технического состояния дома, определенного на основании результатов его технического обследования;
- создание механизма увеличения объема средств, направляемых ежегодно на проведение капитального ремонта;
- участие в обеспечении необходимой инфраструктуры для раздельного сбора твердых коммунальных отходов, отходов строительства и сноса и подготовке их к утилизации;
- стимулирование вовлечения отходов строительства и сноса во вторичный оборот.

Как результат проведенных мероприятий:

- увеличение объемов поставляемой воды, уменьшение потерь;
- уменьшение количества аварийных ситуаций на артезианских скважинах, связанных с заменой насосного оборудования;
- питьевая вода централизованного водоснабжения на территории Антроповского района будет полностью соответствовать нормам по санитарно-химическим и микробиологическим показателям;
- снижение уровня износа коммунальной инфраструктуры;
- ежегодный рост инвестиций в коммунальную инфраструктуру на 3 – 5 процентов;
- газификация п. Антропово;
- повышение уровня собираемости платы за коммунальные услуги;
- сокращены объемы захораниваемых твердых коммунальных отходов и отходов строительства и сноса, не подлежащих дальнейшей утилизации, и, как следствие, минимизирован вред, наносимый окружающей среде в результате загрязнения отходами производства и потребления;
- обеспечено создание условий, необходимых для беспрепятственного и повсеместного доступа населения к инфраструктуре раздельного накопления и сбора отходов производства и потребления, в том числе твердых коммунальных отходов и отходов строительства и сноса;

8.5. Газификация

Возможные вызовы для газификации района связаны, прежде всего, с:

- длительными сроками проектирования и согласования нового строительства, которые превышают сроки самого строительства и сдерживают его;
- проблемами и задержками в актуализации схем газификации и теплоснабжения, отсутствием квалифицированных кадров;
- недостатком финансирования для проведения мероприятий;
- удорожанием необходимого оборудования и материалов, в этой связи отказом потребителей от ухода с централизованных источников теплоснабжения.

Стратегической целью в этом направлении является газификация района, которая предусматривает, прежде всего, улучшение жилищно-бытовых условий населения. Для достижения такого уровня необходимо развитие газораспределительных сетей низкого давления в п. Антропово, газификация строящихся объектов коммунально-бытового и производственного назначения, а также перевод на природный газ объектов социальной сферы (автономное газоснабжение), котельных, что предполагает экономию бюджетных средств и топливно-энергетических ресурсов района.

Для достижения цели сформулирована задача:

- перевод потребителей и бюджетных учреждений Антроповского муниципального района на использование природного газа.

Для решения поставленной задачи планируется:

- информационная работа по пропаганде перехода на газовое отопление, проведение сходов и организация общих собраний собственников в помещениях МКД, ИЖС, частных лиц;
- актуализация схемы теплоснабжения;
- разработка схемы газоснабжения;
- определение планируемой стоимости мероприятий по газификации бюджетных учреждений, котельных, включая установку газового оборудования, стоимость ПСД, технического присоединения, госэкспертизы и прочих затрат. Определение плановых сроков реализации и источников финансирования данных мероприятий;
- подготовка технических заданий, проектно-сметной документации для проведения работ по газификации потребителей – бюджетных учреждений и котельных;
- проведение конкурсных процедур по определению подрядчиков для СМР;
- получение заключений от надзорных органов, заключение договоров на сервисное обслуживание газового оборудования и поставку газа;
- проведение строительно-монтажных работ по газификации учреждений и котельных, окончание данных работ, осуществление технологического присоединения.

Реализация мероприятий позволит:

- перевести на природный газ объекты социальной сферы (автономное газоснабжение), котельные;
- осуществить газификацию домовладений;

8.6 Информатизация и связь

Одним из условий социально-экономического развития Антроповского муниципального района является наличие и успешное функционирование информационных и телекоммуникационных технологий.

Сохраняется ряд проблем, снижающих эффективность развития и применения информационных технологий: отсутствие централизованных хранилищ данных, а также единых регламентов и стандартов обмена информацией; проблемы, связанные с обеспечением информационной безопасности, низкий уровень использования информационно-коммуникационных технологий в медицине, органах местного самоуправления, учреждениях культуры.

Основная стратегическая цель в сфере телекоммуникационных технологий – создание информационной среды, развитие информационного общества, что позволит обеспечить повышение качества жизни граждан, развитие экономической, социально-политической, культурной и духовной сфер жизни общества, а также совершенствование системы оказания государственных и муниципальных услуг на основе использования информационных технологий.

Основными задачами в сфере развития информационно-телекоммуникационных технологий района являются:

- совершенствование региональной информационной и телекоммуникационной инфраструктуры, предоставление на ее основе качественных услуг и обеспечение высокого уровня доступности для населения информации и технологий;
- повышение качества образования, медицинского обслуживания, социальной защиты населения на основе развития и использования информационных и телекоммуникационных технологий;
- повышение эффективности взаимодействия местного самоуправления, гражданского общества и бизнеса с органами государственной власти;

повышение качества и оперативности предоставления муниципальных услуг, а именно:

- упрощение процедур и сокращение сроков оказания услуг;
- предоставление услуг в электронной форме;
- снижение организационных, временных и финансовых издержек граждан и организаций, связанных с получением государственных и муниципальных услуг, внедрение единых стандартов обслуживания;
- организация мониторинга качества предоставления муниципальных услуг.

Основная стратегическая цель в сфере предоставления муниципальных услуг – это снижение количества административных барьеров, повышение качества и доступности государственных и муниципальных услуг.

Приоритетными мероприятиями в системе реформирования муниципальных услуг являются:

- упрощение процедур и сокращение сроков оказания услуг;
- применение системы межведомственного взаимодействия при оказании услуг;
- снижение организационных, временных и финансовых издержек граждан и организаций, связанных с получением муниципальных услуг, внедрение единых стандартов обслуживания;
- оптимизация деятельности органов местного самоуправления при помощи внедрения современных информационных и коммуникационных технологий;
- обеспечение открытости и доступности информации о деятельности органов местного самоуправления и формируемых ими информационных ресурсах;
- организация мониторинга качества предоставления муниципальных услуг.

Итогом результатом реализации данных мероприятий станут: создание информационной среды, гарантирующей обеспечение доступности информации, наличие широкого спектра возможностей использования информационных технологий в производственных, научных, образовательных, медицинских и социальных целях; обеспечение доступности государственных и муниципальных услуг для всего населения района, повышение степени удовлетворенности качеством оказания услуг.

Раздел IV Оценка финансовых ресурсов, необходимых для реализации Стратегии

Условием создания благоприятной социально-экономической среды Антроповского муниципального района является повышение уровня бюджетной обеспеченности района.

Одной из основных проблем финансового состояния Антроповского муниципального района является значительный размер муниципального долга.

Повышение уровня бюджетной обеспеченности в долгосрочной перспективе будет осуществляться путем реализации следующих приоритетных направлений:

- совершенствование долгосрочного бюджетного планирования;
- снижение долговой нагрузки на бюджетную систему района;
- повышение открытости и прозрачности бюджетного процесса.

Выполнение требований и ограничений, установленных Бюджетным кодексом Российской Федерации, а также условий региональной программы реструктуризации бюджетных кредитов, направленной на постепенное сокращение уровня долговой и рыночной нагрузки на районный бюджет, является одной из ключевых финансовых задач района. Основным стратегическим документом бюджетного планирования является долгосрочный бюджетный прогноз Антроповского района Костромской области, корректировка показателей которого будет способствовать обеспечению прозрачности и предсказуемости параметров консолидированного и районного бюджетов Антроповского района, включая показатели финансового обеспечения муниципальных программ Антроповского района на период их действия, а также мероприятий, направленных на достижение национальных целей развития.

Повышение открытости и прозрачности бюджетного процесса в Антроповском районе в долгосрочной перспективе будет реализовываться в рамках перехода на размещение всей предусмотренной законодательством финансовой информации на едином портале бюджетной системы Российской Федерации, регулярной публикации в сети Интернет брошюры «Бюджет для граждан» в отношении районного бюджета

. Перспективы и темпы социально-экономического развития района во многом будут определяться объемами инвестиций и реализацией инвестиционных проектов и программ.

Параметры консолидированного бюджета к 2035 году планируются в размере:

- объем доходов в сумме 204 млн. рублей;
- объем расходов в сумме 202,8 млн. руб.

В динамике сокращение дефицита бюджета района и к 2035 году – обеспечение профицита в сумме 1,2 мл. руб.

Положительная динамика основных параметров бюджета района при реализации Стратегии будет обеспечена, прежде всего, за счет роста налоговых и неналоговых доходов, в том числе по основным бюджетобразующим налогам (налог на доходы физических лиц, налог, взимаемый в связи с применением упрощенной системы налогообложения, земельный налог и др.).

Для внешних рисков (сокращение темпов социально-экономического развития, новации в межбюджетном регулировании, снижение нормативов отчислений от налогов и сборов, установление новых расходных обязательств без надлежащего финансового обеспечения, снижение объема межбюджетных трансфертов из областного бюджета, ухудшение условий для заимствований и рост цен) присуща слабая степень управляемости со стороны муниципального образования.

В отношении внутренних рисков (предоставление льгот по налогам, принятие новых расходных обязательств, нерациональная структура расходов) будут реализованы профилактические меры для уменьшения вероятности их возникновения и минимизации негативных последствий.

Минимизировать последствия рисков, влияющих на сбалансированность районного бюджета, предполагается за счет:

- принятия эффективных мер, направленных на развитие экономического потенциала Антроповского района;
- увеличение поступлений собственных доходов районного бюджета;
- ограничения роста расходных обязательств при одновременном повышении эффективности бюджетных расходов;
- поддержания экономически безопасного уровня муниципального долга и минимально возможной стоимости обслуживания долговых обязательств;
- проведения контроля за исполнением бюджета Антроповского района.

Раздел V. Муниципальные программы Антроповского муниципального района, утвержденные в целях реализации Стратегии

В 2022 году в Антроповском муниципальном районе осуществляется реализация 19 муниципальных программ (приложение №3 к настоящей Стратегии).

Ожидаемые результаты
реализации Стратегии социально-экономического развития Антроповского муниципального района Костромской области на период до 2035 года

Таблица 1. Показатели социально-экономического развития Антроповского района на период до 2035 года

Показатели, единицы измерения	2020	2021	2022	2023	2024	2025	2026	2027	2028	2029	2030	2031	2032	2033	2034	2035
Индекс физического объема инвестиций в основной капитал за счет всех источников финансирования, в % к пред. году в сопоставимых ценах	103,4	в 2,5р	99,3	77,9	95	100,1	101	101,5	101,7	102	102	100	100	100	100	100
Индекс промышленного производства, в % к пред. году	112,1	175,3	107	98	99,5	100	100,8	101	101,2	101,5	102	102	102	102	102	102
Оборот розничной торговли, в % к пред. году	102,4	112,4	105,1	101	101,5	101,7	101,9	102	102	102	102,3	102,3	102,3	102,4	102,4	102,4
Количество субъектов малого и среднего предпринимательства, осуществляющих деятельность на территории района (на конец года), единиц	147	146	147	147	147	148	148	148	148	149	150	150	150	150	151	152
Численность занятых в сегменте малого и среднего предпринимательства, чел.	938	874	853	850	850	845	840	840	840	835	833	830	825	820	818	815
Оборот малых предприятий, включая микропредприятия, млн. руб.	948,2	1605,2	1683	1640	1680	1690	1700	1705	1710	1712	1715	1718	1720	1730	1745	1750
Объем производства продукции обрабатывающих производств, млн. руб.	586,7	1049,4	1124,7	1102,2	1096	1100	1110	1130	1150	1180	1204	1230	1260	1290	1330	1400

Таблица 2. Агропромышленный комплекс

Индекс производства продукции сельского хозяйства в хозяйствах всех категорий, в % к пред. году	68,3	52,2	146,5	75	133,3	100	100	100	100	100	100	100	100	100	100	100
Индекс производства продукции растениеводства, в % к пред. году	90,6	34,4	329,3	107	100	100	100	100	100	100	100	100	100	100	100	100
Индекс производства продукции	55,9	68,1	63,7	84,6	84,6	100,4	100,2	100,2	100,2	100	99,8	100	100,2	100	100	100

животноводства, в % к пред. году																
Производство зерновых и зернобобовых в хозяйствах всех категорий, тонн	120,9	41,6	137,0	147,0	147,1	147,1	147,1	147,2	147,2	147,2	147,3	147,3	147,3	147,3	147,3	147,3
Производство скота и птицы на убой в хозяйствах всех категорий (в живом весе), тонн	25,4	34,9	28,1	28,1	28,1	28,2	28,2	28,3	28,3	28,3	28,2	28,2	28,3	28,3	28,3	28,3
Производство молока в хозяйствах всех категорий, тонн	109,4	56,9	30,4	21,4	21,4	21,5	21,6	21,6	21,7	21,7	21,7	21,7	21,7	21,7	21,7	21,7
Таблица 3 Строительство, жилищно-коммунальное хозяйство и газификация																
Ввод в действие жилых домов, тыс. кв. м общей площади	0,501	0,184	0,538	0,4	0,4	0,4	0,5	0,5	0,5	0,5	0,5	0,5	0,5	0,5	0,5	0,6
Земельные участки, выявленные для вовлечения в оборот в целях жилищного строительства, га	0,4056	0,4056	0,545	0,550	0,565	0,577	0,583	0,595	0,602	0,610	0,615	0,620	0,624	0,630	0,636	0,641
Уровень собираемости платы за коммунальные услуги, %	95	95,4	96	96,5	96,8	97	97,3	97,5	97,7	97,9	98	98,1	98,3	98,8	98,8	99
Доля населения, обеспеченного качественной питьевой водой, соответствующей санитарно-эпидемиологическим нормам, в общей численности населения, обеспеченного услугами централизованного водоснабжения, %	34,9	35,97	56,4	72,1	88,5	100	100	100	100	100	100	100	100	100	100	100
Уровень износа коммунальной инфраструктуры, %	81	81	81	81	80,9	80,8	80,7	80,5	80,3	80,1	80	79,8	79,6	79,5	79,3	79
Уровень газификации Антроповского муниципального района — всего, %	0	0	0	0	0	0	41	45	53	57	60	63	67	68	69	70
Таблица 4 Туризм																
Число туристов, посетивших Антроповский муниципальный район, чел.	510	515	519	520	522	525	527	529	530	531	533	535	536	538	539	540
Таблица 5 Транспорт и дорожное хозяйство																
Доля протяженности автомобильных дорог общего пользования местного значения, не отвечающих нормативным требованиям, в общей протяженности автомобильных дорог общего пользования, %	67,9	66,8	66,1	65,6	65,0	64,4	64,0	63,2	62,6	62,0	61,4	60,9	60,2	59,6	59,0	58,0
Таблица 6 Демография																
Численность постоянного населения	5346	5243	5094	5013	4950	4900	4860	4805	4752	4708	4657	4608	4561	4529	4525	4530

(среднегодовая), чел.			оцен ка)													
Коэффициент рождаемости, число родившихся на 1000 человек населения	10,1	6,1	4,5	5,0	5,1	5,3	5,3	5,4	5,7	5,9	6,2	6,5	6,6	7,1	7,5	7,7
Коэффициент смертности число умерших на 1000 человек населения	26,5	25,5	21,6	21,9	22	22	22	21,8	21,8	21,7	21,7	21,7	21,7	21,6	21,6	21,6
Коэффициент естественного прироста/убыли, на 1000 человек населения	-17,1	-19,5	-17,1	-16,9	-16,9	-16,7	-16,7	-16,4	-16,1	-15,8	-15,5	-15,2	-15,1	-14,5	-14,1	-13,9
Таблица 7 Здоровоохранение																
Смертность от болезней системы кровообращения, случаев на 1000 человек населения	8,6	5,7	6,9	7,2	7,1	7,1	6,8	6,8	6,7	6,6	6,6	6,5	6,4	6,4	6,2	6,0
Смертность от дорожно-транспортных происшествий, случаев на 1000 человек населения	0,2	0,2	0	0	0	0	0,2	0	0	0	0	0	0	0,2	0	0
Смертность от новообразований (в том числе от злокачественных), случаев на 1000 человек населения	3,4	2,9	3,1	3,4	3,2	3,1	3,1	3,1	2,9	2,9	2,8	2,8	2,8	2,8	2,8	2,7
Смертность от туберкулеза, случаев на 1000 человек населения	0	0	0	0	0	0	0	0	0	0	0	0	0	0	0	0
Ожидаемая продолжительность жизни при рождении, лет	68	68	68	70	71	72	73	74	75	76	77	77	77	77	77	77
Таблица 8 Образование																
Отношение численности детей в возрасте от 2 месяцев до 3 лет, осваивающих образовательные программы дошкольного образования, к общей численности детей в возрасте от 2 месяцев до 3 лет, %	24,4	27,9	39,1	39,5	40,0	40,2	40,3	40,3	40,5	40,4	40,8	41	41,1	41,4	41,8	42
Удельный вес численности учителей в возрасте до 35 лет в общей численности учителей общеобразовательных организаций, %	17,3	7,7	5,9	6,2	6,3	6,5	6,5	6,6	6,6	6,8	6,9	6,9	6,9	7,0	7,0	7,1
Охват детей в возрасте от 5 до 18 лет программами дополнительного образования, %	48,7	55	54,6	61,1	65	70	70	70,2	70,4	70,4	70,5	70,8	71,2	71,8	72	72
Удельный вес численности обучающихся в муниципальных общеобразовательных организациях, занимающихся в одну смену, в общей	79,4	72,2	67,8	70	71	71,9	72	72,3	73	75	75	79	80	80	82	85

численности обучающихся, %																
Доля кабинетов, оснащенных современным учебно-наглядным оборудованием, %	5,8	5,8	9,6	16,1	16,1	19,4	19,4	19,4	22,6	22,6	22,6	25,8	25,8	29,0	29,0	32,2
Доля образовательных учреждений, в которых созданы условия для комплексной безопасности жизнедеятельности обучающихся, %	100	100	100	100	100	100	100	100	100	100	100	100	100	100	100	100

Таблица 9 Молодежная политика

Доля граждан (в том числе молодежи), участвующих в мероприятиях по патриотическому и духовно-нравственному воспитанию, в общем количестве граждан	25,0	27,0	28,0	28,5	29,0	29,5	30	30,5	31	31,5	32,0	32,5	33	33,5	34	34
Доля молодежи, участвующей в мероприятиях содействия занятости и трудоустройству молодежи, вовлечению в предпринимательскую деятельность	5,5	5,6	5,7	5,8	5,9	6,0	6,1	6,2	6,3	6,4	6,5	6,6	6,7	6,8	6,9	7,0
Доля молодежи, участвующей в реализации проектов и программ для молодежи, оказавшейся в трудной жизненной ситуации	6,5	7,0	7,5	8,0	8,5	9,0	9,5	10,0	10,5	11,0	11,5	12,0	12,5	13,0	13,5	14,0

Таблица 10 Физическая культура и спорт

Доля граждан, систематически занимающихся физической культурой и спортом (в общей численности граждан, не имеющих противопоказаний и ограничений для занятий физической культурой и спортом), %	35,7	38,9	39,0	39,1	39,5	40,0	40,3	40,6	40,7	40,9	41,0	41,3	41,5	41,9	42,5	43,0
Уровень обеспеченности граждан спортивными сооружениями, исходя из единовременной пропускной способности объектов спорта, %	63,8	87,3	87,4	87,5	87,6	87,7	87,9	88,0	88,1	88,2	88,3	88,4	88,5	88,6	88,7	88,8
Доля детей и молодежи (возраст 3-29 лет), систематически занимающихся физической культурой, %	87,9	88	88,1	88,2	88,3	88,4	88,6	88,7	88,8	88,9	89,0	89,1	89,2	89,3	89,4	89,5
Доля граждан среднего возраста (женщины: 30-54 года, мужчины: 30-59 лет), систематически занимающихся физической культурой и спортом, в	28,0	28,2	28,3	28,5	28,6	28,7	29,0	29,2	29,4	29,5	29,8	30,0	30,2	30,4	30,5	30,6

общей численности граждан среднего возраста, %																
Доля граждан старшего возраста (женщины: 55-79 лет, мужчины: 60-79 лет), систематически занимающихся физической культурой и спортом, в общей численности граждан старшего возраста	12,7	12,7	12,8	12,9	13,0	13,2	13,3	13,5	13,6	13,8	14,0	14,1	14,3	14,5	14,7	15,0
Таблица 11 Культура																
Количество посещений культурных мероприятий (по сравнению с показателем 2019 года), тыс. чел.	64,1	183,1 4	201,4 6	219,7 7	256,4 0	329,6 5	366,2 8	402,91	439,54	476,1 6	549,4 2	550,1	551,1	552,0	552,5	553,0
Таблица 12 Обеспечение безопасности жизнедеятельности населения																
Количество погибших на водных объектах, человек	0	0	0	0	0	0	0	0	0	0	0	0	0	0	0	0
Количество зарегистрированных пожаров, единиц	15	12	19	17	16	16	15	15	15	13	12	11	10	10	9	8
Число зарегистрированных преступлений в год, единиц	52	59	76	55	53	52	50	48	48	45	43	42	40	38	38	35
Удельный вес преступлений, совершенных несовершеннолетними, %	0	3,4	0	0	0	0	0	0	0	0	0	0	0	0	0	0
Таблица 13 Основные характеристики консолидированного бюджета Антроповского муниципального района																
Доходы консолидированного бюджета, млн. рублей	223,8	253,1	268,2	203,8	193,0	194,7	198,9	198,8	200,6	201,7	202,0	202,6	202,9	203,1	203,4	204,0
в том числе																
налоговые и неналоговые доходы, млн. руб.	60,2	73,0	73,4	76,6	76,9	77,9	78,9	78,8	80,6	81,7	82,0	82,6	82,9	83,1	83,4	84
безвозмездные поступления, млн. руб.	163,6	180,1	194,8	127,2	116,1	116,8	120,0	120,0	120,0	120,0	120,0	120,0	120,0	120,0	120,0	120,0
Расходы консолидированного бюджета, млн. руб.	214,1	246,8	266,4	207,6	194,2	195,9	199,9	199,8	201,6	202,7	203	202,9	202,9	202,9	202,8	202,8
в том числе инвестиции, млн. руб.	2,5	0	4,2	4,2	4,0	4,1	4,1	4,2	4,3	4,5	4,5	4,6	4,7	4,7	4,9	5,0
Доля расходов на инвестиционные цели, в % к общему объему расходов бюджета	1,2	0	1,6	2,0	2,1	2,1	2,1	2,1	2,1	2,2	2,2	2,3	2,3	2,3	2,4	2,5
Дефицит (-), профицит (+) бюджета, млн. рублей	9,7	6,3	1,8	-3,8	-1,2	-1,2	-1	-1	-1	-1	-1	-0,3	0	0,2	0,6	1,2

Приложение №2
К Стратегии социально-экономического развития
Антроповского муниципального района
Костромской области на период до 2035 года

ПЕРЕЧЕНЬ
приоритетных инвестиционных проектов Стратегии социально-экономического развития Антроповского
муниципального района Костромской области на период до 2035 года.

№ п/п	Наименование проекта	Ожидаемый срок реализации, годы
1	Строительство животноводческого помещения на 400 голов для производства молока в п. Малинино	2023-2035
2	Создание КФХ Касьянов С.С. с использованием гранта «Агростартап» на развитие мясного животноводства	В стадии реализации
3	Выращивание бобовых культур для производства гранул	2023-2035
4	Организация производства древесного угля	2023-2035
5	Строительство цеха по глубокой переработке древесины	2023-2035
6	Газификация Антроповского муниципального района	2026-2035

Приложение № 3
к Стратегии социально-экономического
развития Антроповского муниципального района
Костромской области на период до 2035 года

МУНИЦИПАЛЬНЫЕ ПРОГРАММЫ

Антроповского муниципального района Костромской области,
утверждаемые в целях реализации Стратегии

№ п/п	Наименование действующих муниципальных программ	Действующие программы	Программы планируемые к реализации
1	Культура Антроповского района	+	+
2	Совершенствование и развитие системы дошкольного образования в Антроповском муниципальном районе	+	+
3	Совершенствование организации питания учащихся общеобразовательных организаций Антроповского муниципального района	+	+
4	Развитие системы образования Антроповского муниципального района Костромской области	+	+
5	Повышение качества жизни детей и семей с детьми в Антроповском муниципальном районе	+	+
6	Социальная поддержка граждан Антроповского муниципального района	+	+
7	Поддержка и развитие субъектов малого и среднего предпринимательства	+	
8	Повышение безопасности дорожного движения	+	+
9	Поддержка социально-ориентированных некоммерческих организаций	+	+
10	Молодежь Антроповского муниципального района	+	+
11	Программа патриотического и духовно-нравственного воспитания населения, проживающего на территории Антроповского муниципального района «Мы – россияне»	+	+
12	Обеспечение общественного порядка и противодействие преступности в Антроповском муниципальном районе	+	+
13	Развитие физической культуры и спорта в Антроповском муниципальном районе	+	+

14	Развитие сети автомобильных дорог Антроповского муниципального района	+	+
15	Комплексное развитие сельских территорий	+	+
16	Формирование современной городской среды	+	+
17	Энергосбережение и повышение энергетической эффективности на территории Антроповского муниципального района Костромской области	+	+
18	Профилактика терроризма и экстремизма на территории Антроповского муниципального района Костромской области	+	+
19	Организация профориентационной работы с обучающимися образовательных организаций Антроповского района Костромской области по обеспечению рабочими и инженерными кадрами предприятий района и региона	+	+

**СОБРАНИЕ ДЕПУТАТОВ
АНТРОПОВСКОГО МУНИЦИПАЛЬНОГО РАЙОНА
КОСТРОМСКОЙ ОБЛАСТИ**

РЕШЕНИЕ

от « 28» апреля 2023 г.

№ 466

О внесении изменений в Положение об осуществлении муниципального контроля на автомобильном транспорте, городском наземном электрическом транспорте и в дорожном хозяйстве на территории Антроповского муниципального района Костромской области, утвержденное решением Собрания депутатов Антроповского муниципального района от 25 февраля 2022 года №391 (в ред. решения от 25.03.2022 № 403, от 31.03.2023 №457)

В соответствии с методическими рекомендациями по разработке индикаторов риска государственного контроля (надзора) и муниципального контроля, разработанными Министерством экономического развития Российской Федерации, руководствуясь Уставом Антроповского муниципального района Костромской области Собрание депутатов Антроповского муниципального района Костромской области РЕШИЛО:

1. В приложении 2 к Положению об осуществлении муниципального контроля на автомобильном транспорте, городском наземном электрическом транспорте и в дорожном хозяйстве на территории Антроповского муниципального района Костромской области внести следующие изменения (далее – Положение):

1.1. пункты 2 и 3 изложить в следующей редакции:

«2) Наличие предписания, не исполненного в срок, установленный предписанием, выданным по факту несоблюдения обязательных требований, подлежащих исполнению (соблюдению) контролируруемыми лицами при осуществлении деятельности на автомобильном транспорте, городском наземном электрическом транспорте и в дорожном хозяйстве, в течение последних трех лет на дату принятия решения

3). Двукратный и более рост количества обращений за единицу времени (месяц, шесть месяцев, двенадцать месяцев) в сравнении с предшествующим аналогичным периодом предшествующего календарного года обращений граждан, юридических лиц, индивидуальных предпринимателей, информации от органов государственной власти, органов местного самоуправления и средств массовой информации о несоблюдении расписания движения транспорта общего пользования по муниципальным маршрутам регулярных перевозок, о фактах нарушений обязательных требований в части сохранности автомобильных дорог общего пользования местного значения».

1.2. В Приложении 2 к Положению пункт 4 и 5 признать утратившими силу.

2. Настоящее Решение вступает в силу со дня его официального опубликования.

Председатель Собрания депутатов
Антроповского муниципального района:

Н.А.Головцов

Глава Антроповского муниципального района :

Е.Л.Громова

**СОБРАНИЕ ДЕПУТАТОВ
АНТРОПОВСКОГО МУНИЦИПАЛЬНОГО РАЙОНА
КОСТРОМСКОЙ ОБЛАСТИ**

РЕШЕНИЕ

от «28» апреля 2023 г.

№ 467

О внесении изменений в Положение о муниципальном земельном контроле в границах Антроповского муниципального района Костромской области, утвержденное решением Собрании депутатов Антроповского муниципального района от 17 сентября 2021г №358, (в ред. решения от 17.12.2021 №375, от 31.03.2023 г. № 458)

В соответствии с методическими рекомендациями по разработке индикаторов риска государственного контроля (надзора) и муниципального контроля, разработанными Министерством экономического развития Российской Федерации, руководствуясь Уставом Антроповского муниципального района Костромской области Собрание депутатов Антроповского муниципального района Костромской области РЕШИЛО:

1. Внести в Положение о муниципальном земельном контроле в границах Антроповского муниципального района Костромской области, утвержденное решением Собрании депутатов Антроповского муниципального района от 17 сентября 2021 года №358 (в ред. решения от 17.12.2021 №375, от 31.03.2023 № 458) (далее – Положение) следующее изменение:

- Приложение № 2 к Положению о муниципальном земельном контроле в границах Антроповского муниципального района Костромской области «Перечень индикаторов риска нарушения обязательных требований, используемых при осуществлении муниципального контроля» дополнить пунктом 5 следующего содержания:

«5.Отклонение местоположения характерной точки границы земельного участка относительно местоположения границы земельного участка, сведения о котором содержатся в ЕГРН, на величину, превышающую значения точности (средней квадратической погрешности) определения координат характерных точек границ земельных участков, установленное приказом Федеральной службы государственной регистрации, кадастра и картографии от 23.10.2020 № П/0393 «Об утверждении требований к точности и методам определения координат характерных точек границ земельного участка, требований к точности и методам определения координат характерных точек контура здания, сооружения или объекта незавершенного строительства на земельном участке, а так же требований к определению площади здания, сооружения, помещения, машино-мест».

2. Настоящее Решение вступает в силу со дня его официального опубликования.

Председатель Собрании депутатов
Антроповского муниципального района :

Н.А.Головцов

Глава Антроповского
муниципального района:

Е.Л.Громова

**СОБРАНИЕ ДЕПУТАТОВ
АНТРОПОВСКОГО МУНИЦИПАЛЬНОГО РАЙОНА
КОСТРОМСКОЙ ОБЛАСТИ
РЕШЕНИЕ**

28 апреля 2023 года

№ 468

О внесении изменений в схему территориального планирования Антроповского муниципального района Костромской области, утвержденную решением Собрании депутатов от 30 декабря 2010 года № 34

В связи с газификацией Антроповского муниципального района Костромской области Собрание депутатов Антроповского муниципального района РЕШИЛО:

1. Внести в схему территориального планирования Антроповского муниципального района Костромской области, утвержденную решением Собрании депутатов Антроповского муниципального района Костромской области от 30 декабря 2010 года № 34 следующие изменения:

1.1. Схему планируемого размещения объектов капитального строительства местного значения, объекты электро- и газоснабжения в границах муниципального района изложить в новой редакции согласно приложению к данному решению.

2. Настоящее решение вступает в силу со дня его подписания и подлежит официальному опубликованию.

Председатель Собрании депутатов
Антроповского муниципального района:

Н.А.Головцов

Глава Антроповского муниципального района:

Е.Л. Громова

Схема газификации размещена на сайте администрации Антроповского муниципального района.

**СОБРАНИЕ ДЕПУТАТОВ
АНТРОПОВСКОГО МУНИЦИПАЛЬНОГО РАЙОНА
КОСТРОМСКОЙ ОБЛАСТИ**

РЕШЕНИЕ

28 апреля 2023 года

№ 469

Об изменении структуры
администрации Антроповского
муниципального района

Заслушав информацию управляющего делами администрации района Доброчаевой Альбины Анатольевны по указанному вопросу, в целях оптимизации расходов на содержание административного аппарата в соответствии с требованиями бюджетного законодательства Собрание депутатов Антроповского муниципального района РЕШИЛО:

1.Внести следующие изменения в структуру администрации Антроповского муниципального района, утвержденную решением Собрании депутатов Антроповского муниципального района от 21 февраля 2014 года № 320:

1.1.Исключить из указанной структуры отдел по делам архивов.

1.2.Ввести в структуру администрации района сектор по делам архивов администрации Антроповского муниципального района, штатной численностью 1,5ед..

2.Рекомендовать администрации Антроповского муниципального района совместно с сектором по делам архивов провести необходимые организационные мероприятия и внести изменения в штатное расписание.

3. Приложение к решению от 21.02.2014г. № 320 изложить в новой редакции согласно приложения к данному решению.

4. Настоящее решение вступает в силу со дня его подписания и подлежит официальному опубликованию в печатном издании органов местного самоуправления Антроповского муниципального района «Районные вести».

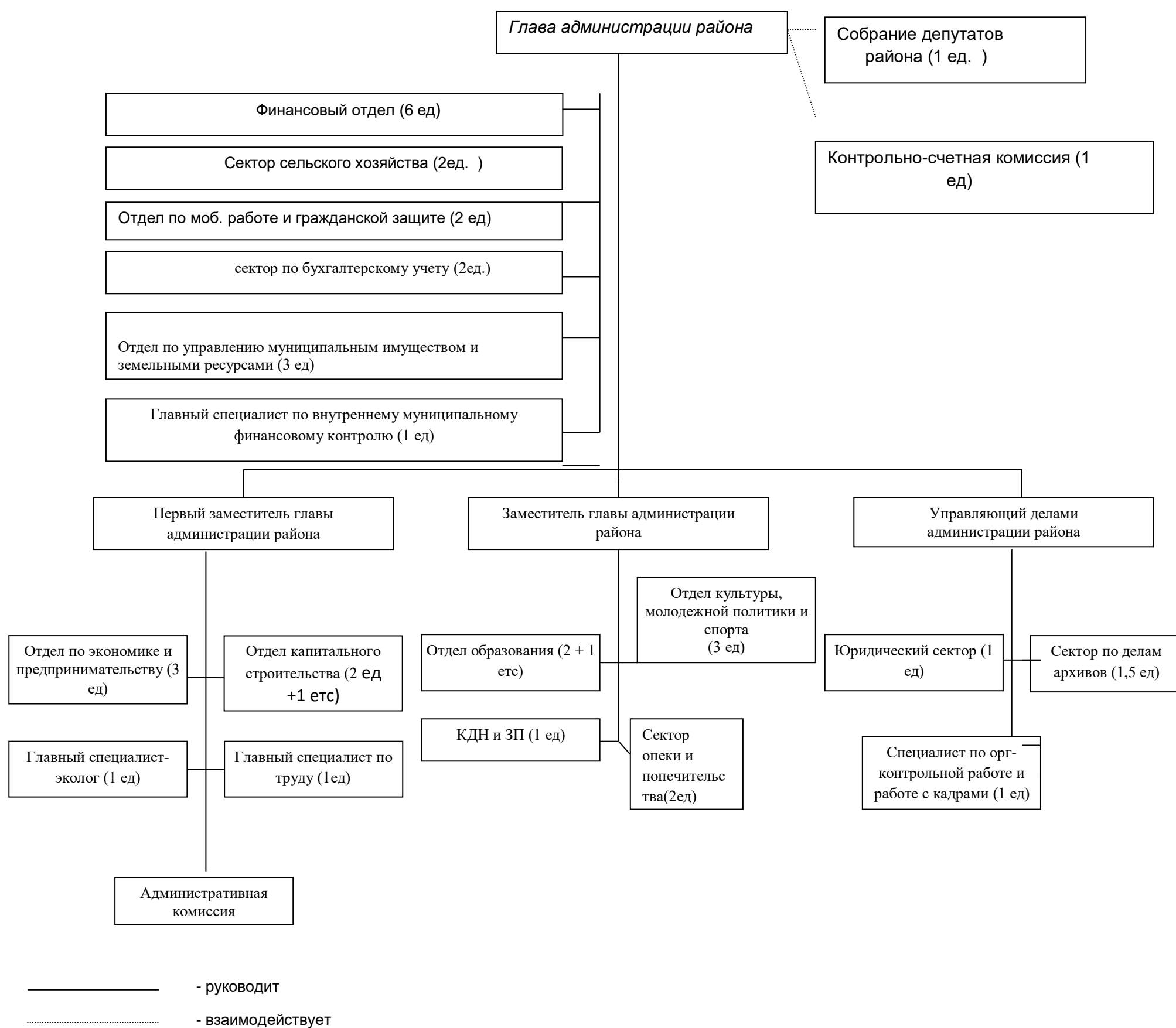
Председатель Собрании депутатов
Антроповского муниципального района

Н.А.Головцов.

Глава Антроповского муниципального района

Е.Л. Громова

**СТРУКТУРА
АДМИНИСТРАЦИИ АНТРОПОВСКОГО МУНИЦИПАЛЬНОГО РАЙОНА
КОСТРОМСКОЙ ОБЛАСТИ**



Ответственные за выпуск: Смирнова Г.Л. Доброчасва А.А.

Печатное издание учреждено решением Собрания депутатов Антроповского муниципального района Костромской области от 26 февраля 2010 года № 447. Тираж 30 экземпляров